



Sprawozdanie z działalności Spółki

I. Wybrane informacje o Spółce

1. Nazwa:

Zakład Wodociągów i Kanalizacji w Prudniku Jednoosobowa Spółka Gminy Prudnik z ograniczoną odpowiedzialnością.

2. Siedziba:

Województwo Opolskie, Powiat Prudnicki, Gmina Prudnik, miejscowość Prudnik, 48-200 Prudnik, ul. Poniatowskiego 1.

3. Forma organizacyjno – prawna:

Spółka z ograniczoną odpowiedzialnością.

4. Kapitały Spółki:

Kapitał zakładowy Spółki wynosi 31 085 710,00 zł i dzieli się na 4 142 udziałów po 7 505 zł, każdy.

Kapitał zapasowy Spółki wynosi 205 876,24 zł.

5. Zarząd Spółki:

W roku 2015 r. zarząd Spółki sprawował jednoosobowo:

Paweł Kawecki – Prezes Zarządu - Dyrektor Spółki

W czasie nieobecności bieżące sprawy Spółki prowadzili ustanowieni Uchwałą 01/20/14/06/11 z dnia 30.06.2011r. prokurenci w osobach :

Bogusława Drohomirecka – Dyrektor Finansowy

Adam Szczepański – Dyrektor Techniczny



6. Rada Nadzorcza Spółki:

W roku 2015 nadzór na pracą Zarządu Spółki sprawowała Rada Nadzorcza w składzie:

1. W okresie 01.01 – 30.01 oraz 12.11 – 31.12

- Leszek Krzysztofczyk,
- Zygmunt Gacek
- Alicja Syska
- Paweł Włodarczyk (przedstawiciel załogi)
- Mikołaj Heś (przedstawiciel załogi)

2. W okresie 31.01 - 11.11

- Leszek Krzysztofczyk,
- Zygmunt Gacek
- Paweł Włodarczyk (przedstawiciel załogi)
- Mikołaj Heś (przedstawiciel załogi)

7. Przedmiot działania:

Przedmiotem działalności Spółki w okresie sprawozdawczym było:

- odprowadzanie i oczyszczanie ścieków
- pobór, uzdatnianie i dostarczanie wody,
- roboty związane z budową rurociągów przesyłowych i sieci rozdzielczych,
- wykonywanie instalacji wodno – kanalizacyjnych, ciepłych, gazowych i klimatyzacyjnych,
- pozostałe specjalistyczne roboty budowlane, gdzie indziej niesklasyfikowane,
- działalność w zakresie inżynierii i związane z nią doradztwo techniczne,
- pozostałe badania i analizy techniczne.



8. Ochrona środowiska:

1) Odprowadzanie ścieków:

Spółka w 2015 r. posiadała pozwolenie wodno-prawne Ro.III.6223-2/10 z dnia 30.04.2010 r. wydana przez Starostę Prudnickiego. W roku 2015 odprowadzono do odbiornika 1 293 tys. m³ ścieków oczyszczonych. Odprowadzane do odbiornika ścieki oczyszczone spełniały warunki określone w pozwoleniu wodnoprawnym. Oczyszczalnia ścieków utrzymywała bardzo wysoki stopień redukcji zanieczyszczeń, który wyniósł:

- w zakresie BZT₅ – 99,1 %
- w zakresie ChZT – 97,0 %
- w zakresie azotu ogólnego – 91,7 %
- w zakresie fosforu ogólnego – 96,9 %

- w zakresie zawiesiny ogólnej – 98,7 %

Był to kolejny rok uzyskiwania bardzo wysokich redukcji zanieczyszczeń, które nadal są wzorcowe i trudne do poprawienia w sposób ekonomicznie uzasadniony.

2) Gospodarka odpadowa:

Działalność w tym zakresie prowadzona była zgodnie z wymogami Ustawy z dnia 14 grudnia 2012 r. o odpadach (Dz.U. z 2013r. poz. 21 z późn. zm)

W 2015 r. na oczyszczalni ścieków wytworzono 2 895 ton komunalnych osadów ściekowych poddanych stabilizacji i higienizacji wysoko reaktywnym wapnem palonym, co ostatecznie daje 695 ton suchej masy osadu. Do przyrodniczego wykorzystania rolnikom indywidualnym z terenu Gminy Prudnik, Gminy Lubrza przekazano 2 577 (601 t s.m.o.). Pozostała ilość została zdeponowana na placu magazynowo – składowym na odpady na miejskiej oczyszczalni ścieków i zostanie przekazana do przyrodniczego wykorzystania w roku bieżącym).

Zakład wytworzył 50 Mg odpadu o kodzie 19 08 02 (zawartość piaskowników) w ilości 50 Mg oraz wytworzył 48 Mg skratek (kod odpadu 19 08 01) i przekazał podmiotowi posiadającemu stosowne pozwolenie.



9. Polityka zaopatrzenia:

Ze względu na charakter prowadzonej działalności (zamówienia sektorowe), na podstawie Ustawy z dnia 29 stycznia 2004 r. Prawo zamówień publicznych (Dz. U. z 2013 r. poz. 907 z późn. zm.) oraz Rozporządzeń Prezesa Rady Ministrów z dnia 19 grudnia 2007 r. (Dz. U. nr 241, poz. 1762 i 1763) Spółka miała obowiązek stosować przepisy ustawy jeżeli wartość zamówienia przekraczała wyrażoną w złotych równowartość kwoty 412 000 EURO dla dostaw lub usług oraz kwoty 5 150 000 EURO dla robót budowlanych przy wartości 1 EURO równej 4,2249 zł.

W roku 2015 Zamówień przekraczających w/w kwoty Spółka nie realizowała.

Z zamiarem wykorzystania środków publicznych (pożyczki z WFOŚiGW w Opolu oraz dofinansowania z funduszy Unii Europejskiej) Spółka przeprowadziła cztery przetargi nieograniczone:

1. Budowa kanalizacji sanitarnej wraz z przyłączami w miejscowości Niemysłowice w drodze powiatowej realizowana w ramach operacji pn.: „Budowa sieci kanalizacyjnej sanitarnej grawitacyjnej wraz z przyłączami w miejscowości Niemysłowice” – ETAP II - wartość umowy – **149 938,29 zł netto** – wykonawca Przedsiębiorstwo Budowlane „CHMIELAK” Grzegorz Chmielak ul. Piastowska 39/1, 48-200 Prudnik
2. Modernizacja piaskownika na Miejskiej Oczyszczalni Ścieków w Prudniku - postępowanie unieważniono ze względu na brak ofert.
3. Wykonanie metodą bezwykopową przekroczenia drogi krajowej Nr 41 kanalizacją sanitarną grawitacyjną w ramach realizacji zadania pn. „Budowa sieci kanalizacyjnej sanitarnej grawitacyjnej wraz z przyłączami w miejscowości Niemysłowice” – ETAP II; wartość umowy – **28 900,00 zł netto** – wykonawca Zakład Robót Inżynierskich BORMA Janusz Nieborak, 46-375 Pludry, ul. Kopernika 23
4. Zakup samochodu wyposażonego w specjalistyczne urządzenia przeznaczone do lokalizacji awarii na sieciach wodociągowych i sieciach kanalizacyjnych; wartość umowy – **138 500,00 zł netto** – wykonawca Seba Polska Sp. z o. o. Stara Iwiczna, ul. Słoneczna 42A, 05-500 Piaseczno



Przy zakupie większej ilości materiałów na realizację pozostałych zadań inwestycyjnych stosuje się wewnętrzne postępowania w celu wyboru dostawcy oferującego najniższe ceny, przy zachowaniu odpowiedniej jakości towaru (wykorzystujące procedury PZP). Przy bieżących zakupach materiałów wodociągowo – kanalizacyjnych oraz innych materiałów eksploatacyjnych, Spółka podobnie jak w latach poprzednich korzystała z usług sprawdzonych dostawców, którzy gwarantują dobrą jakość towaru, pewność i niezawodność dostaw, długie terminy realizacji faktur oraz udzielają rabatów przy zakupie towarów. Są to:

- Przedsiębiorstwo Obrotu Hurtowego „WOD BUD” Mazańcowice, filia w Opolu – w zakresie pełnego asortymentu materiałów wodociągowych i kanalizacyjnych,
- Firma „KEMIPOL” z Polic – w zakresie dostawy koagulantów PAX do chemicznego strącania fosforu na miejskiej oczyszczalni ścieków oraz w zakresie dostawy flokulantów OPTIFLOC do odwadniania osadu,
- Firma „CHEMIA” z Opola – w zakresie dostawy podchlorynu sodu do dezynfekcji wody,
- Firma „OPOLWAP” z Tarnowa Opolskiego – w zakresie dostawy wapna palonego do higienizacji osadu.
- KAT-CHEM w zakresie dostawy preparatu do dezynfekcji wody JASOL-SOLID

Przy zakupie materiałów z konieczności oraz materiałów drobnych Spółka korzystała ze znajdujących się na terenie Prudnika hurtowni materiałów budowlanych oraz innych hurtowni.

Sprawy zaopatrzenia w Spółce prowadzi specjalista ds. zaopatrzenia i transportu, pracownik działu utrzymania ruchu. Zakupy dokonywane są na podstawie pisemnego zapotrzebowania zatwierdzonego przez Zarząd lub osobę upoważnioną.

10. Bank Spółki:

Spółka w roku 2015 prowadziła swoje rachunki w następujących bankach:

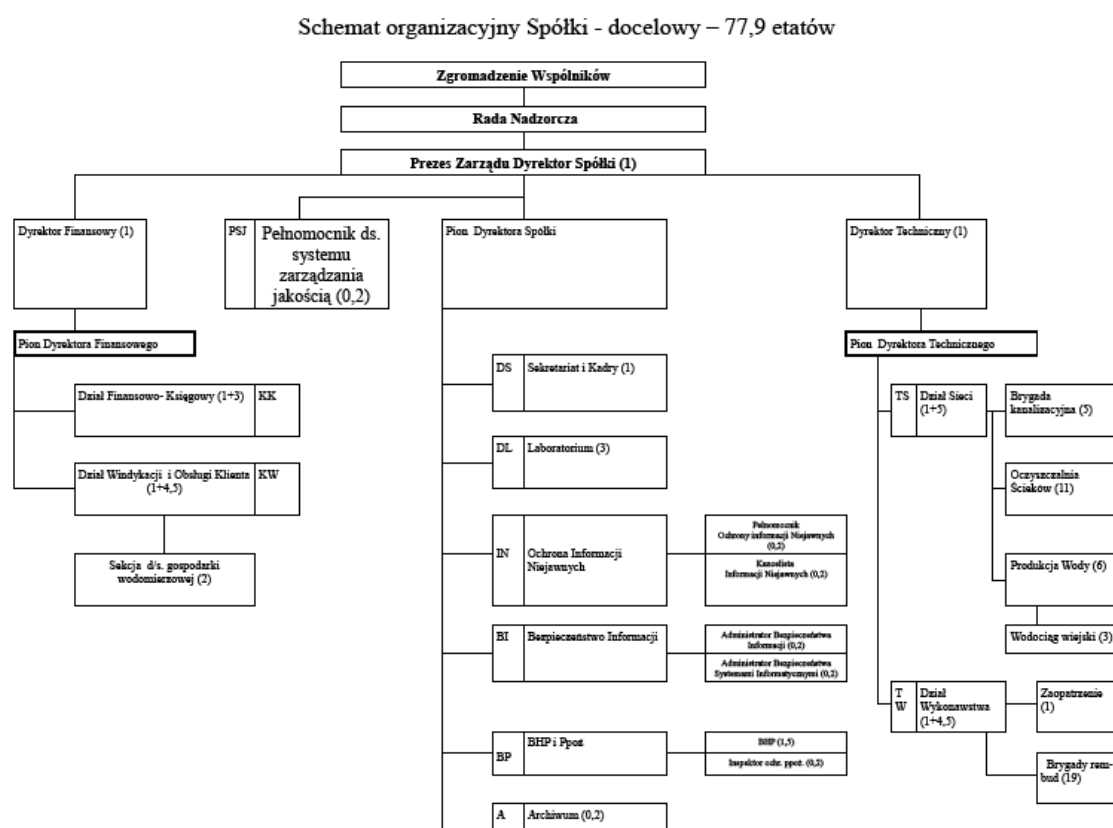
- Bank Spółdzielczy w Prudniku.
- ING – Bank Śląski S.A. O/Nysa.
- Bank Ochrony Środowiska O/Opole.



II. Organizacja i zarządzanie

1. Struktura organizacyjna:

Aktualnie obowiązuje schemat organizacyjny który zakłada docelowe zatrudnienie w Spółce w ilości 77,9, wprowadzony Uchwałą Zwyczajnego Zgromadzenia wspólników nr 8/2012 z dnia 24 maja 2012 r.. Obowiązujący schemat organizacyjny Spółki przedstawiono na rysunku poniżej:



Średnie zatrudnienie w Spółce w roku 2015 w etatach wyniosło 71,5. W stosunku do roku poprzedniego średnie zatrudnienie zmalało o 1,2 etatu



2. *Sytuacja kadrowo – płacowa Spółki:*

Średnie roczne zatrudnienie w roku 2015 wyniosło 73 osoby.

W tym:

- Pracownicy produkcyjni - 67 %,
- Pracownicy nieprodukcyjni - 33 %

Wykształcenie pracowników :

- wyższe - 23 %,
- średnie - 35 % ,
- zasadnicze zawodowe - 36 % ,
- podstawowe - 6 %.

Wiek pracowników :

- do 25 lat - 3 % ,
- od 26 do 30 lat - 3 % ,
- od 31 do 40 - 21 %
- od 41 do 50 - 17 %
- od 51 do 60 - 44 %
- od 61 do 65 - 11 %
- powyżej 65 lat - 1 %

Średnia płaca w Spółce (wraz z Zarządem, bez nagród jubileuszowych, odpraw emerytalno-rentowych, wynagrodzenia SIP, Rady Nadzorczej, prokurentów i bezosobowego funduszu wynagrodzeń) - 3 351,51 zł (w tym: pogotowie, nadgodziny, dodatki szkodliwe) i jest wyższe o 51,83 zł t.j. 1,6 % w stosunku do roku 2014 i o 268,64 zł (9,1%) w stosunku do roku 2013.

Przeciętne miesięczne wynagrodzenie jako całość wynagrodzenia ze stosunku pracy w roku 2015 wyniosło 3 485,92 zł (w tym: pogotowie, nadgodziny, dodatki szkodliwe, odprawy i nagrody jubileuszowe) i było wyższe o 278,49 zł t.j. 5,6 % w stosunku do roku 2014.

Świadczenia na rzecz pracowników (wzrost o 15,2 %):

- ZFŚS - 82 628 zł,
- ekwiwalent za pranie i odzież - 74 483 zł,
- posiłki profilaktyczne - 27 604 zł,
- badania lekarskie - 8 917 zł,
- ręczniki i środki higieny - 5 500 zł,
- szkolenie pracowników - 34 776 zł,
- podróże służbowe - 15 357 zł,
- talony świąteczne - 80 565 zł.



Zwolnienia grupowe, spory zbiorowe:

- zwolnienia grupowe w okresie sprawozdawczym nie miały miejsca,
- spory zbiorowe w okresie sprawozdawczym nie miały miejsca.

Czynniki społeczne:

w Spółce prowadzą działalność dwie organizacje związkowe:

- Niezależny Samorządny Związek Zawodowy „Solidarność” zrzeszający na dzień 31.12.2015 r. - 33 pracowników,
- Międzyzakładowy Związek Zawodowy Pracowników Służb Komunalnych i Użyteczności Publicznej „Śląsk” zrzeszający na dzień 31.12.2015 r. 8 pracowników

Uzwiązkowienie w zakładzie wynosi 56 %.

III. Produkcja – sprzedaż

1. Produkcja i sprzedaż wody:

Woda:

System miejski (sprzedane 856 tys. m³ wody):

przychody ze sprzedaży wody	2 835,0 tys. zł,
koszty produkcji i rozprowadzania wody	2 769,5 tys. zł

zysk	+ 65,5 tys. zł.

System wiejski (sprzedane 220 tys. m³ wody):

przychody ze sprzedaży wody	808,8 tys. zł,
koszty produkcji i rozprowadzania wody	885,5 tys. zł

strata	- 76,7 tys. zł.

Woda razem 1 076 tys. m³

przychody ze sprzedaży wody	3 643,8 tys. zł,
koszty produkcji i rozprowadzania wody	3 655,0 tys. zł

strata	- 11,2 tys. zł.

Straty na produkcji i sprzedaży wody udało się ograniczyć z 231 tys. zł do 11 tys. zł między innymi poprzez wyższą o 25 tys. m³ sprzedaż oraz ograniczenie kosztów (np. opłat z tytułu poboru wody – mniejsza ilość strat) oraz oczywiście dobrze wyliczoną taryfę.



Szczegółowe dane ilościowe dotyczące produkcji i sprzedaży wody w roku 2015 i porównawczo w roku 2014 przedstawiono w tabeli nr 1.

Tab. nr 1 Wykonanie planu ilościowego produkcji i sprzedaży wody (tys. m³)

Lp.	Wyszczególnienie	Rok 2014			Rok 2015		
		Plan	Wyk.	% wyk.	Plan	Wyk.	% wyk.
1	<u>System miejski</u>						
	Woda pobrana z ujęć	1030	1141,9	111	1050	1073	102
2	Zużycie własne przed wtłoczeniem do sieci	10	38,5	385	12	16,7	139
3	Woda wtłoczona do sieci	1020	1103,4	108	1038	1057	102
4	Zużycie własne po wtłoczeniu do sieci	30	31,9	106	30	38,3	128
5	Sprzedaż wody ogółem	830	838	101	830	856,3	103
6	Straty wody w sieci wskaźnik strat	160 16%	233,5 21%		178 17 %	163 15 %	
1	<u>System wiejski</u>						
	Woda pobrana z ujęć	270	254,3	94	255	234,7	102
2	Woda zakupiona	13	13,2	102	13	12,3	95
3	Zużycie własne przed wtłoczeniem do sieci	2	0,9	45	2	0,3	15
4	Woda wtłoczona do sieci	281	266,6	95	266	246,7	93
5	Zużycie własne po wtłoczeniu do sieci	2	2,6	130	2	0,9	45
6	Sprzedaż wody ogółem	204	213,2	105	210	220,2	105
7	Straty wody w sieci wskaźnik strat	75 26 %	50,8 19%		56 25%	25,6 29%	
1	<u>Razem</u>						
	Woda pobrana z ujęć i zakupiona	1313	1409,4	328	1318	1320,8	100
2	Zużycie własne przed wtłoczeniem do sieci	12	34,5	328	14	20	143
3	Woda wtłoczona do sieci	1301	1370	105	1304	1290,7	95
4	Zużycie własne po wtłoczeniu do sieci	32	34,5	108	32	38,9	122
5	Sprzedaż wody ogółem	1034	1051,2	102	1040	1076,5	103,5
6	Straty wody w sieci wskaźnik strat	235 18%	284,3 21%		234 19%	188 15%	



Zakład realizował zbiorowe zaopatrzenie w wodę na terenie Gminy Prudnik za pomocą własnych urządzeń wodociągowych tj. ujęć wody, pompowni, stacji i sieci wodociągowych w sposób ciągły i niezawodny, dostarczając swoim usługobiorcom wodę w odpowiedniej ilości, pod odpowiednim ciśnieniem, o jakości odpowiadającej wymaganiom określonym w Rozporządzeniu Ministra Zdrowia z dnia 29 marca 2007 r. w sprawie jakości wody przeznaczonej do spożycia przez ludzi (Dz. U. 2007.61.417 oraz 2010.72.466) oraz Rozporządzeniu Ministra Zdrowia z dnia 13 listopada 2015 r. w sprawie jakości wody przeznaczonej do spożycia przez ludzi (2015.1989).

Kontrole wykonywane przez Państwowego Powiatowego Inspektora Sanitarnego w Prudniku w zakresie jakości wody potwierdzają powyższe stwierdzenie. W omawianym okresie jakość wody odpowiadała wymaganiom określonym w/w aktach prawnych.

Przerwy w dostawie wody miały charakter lokalny i krótkotrwały. Spowodowane były awariami urządzeń wodociągowych lub planowymi robotami na sieci wodociągowej.

Zaistniałe awarie wodociągowe usuwane były przez służby Spółki na bieżąco. W roku 2015 zanotowano łącznie 76 awarii wodociągowych o 20 więcej niż w roku ubiegłym, 12 więcej niż w 2013 i 14 mniej w 2012 r..

Realizując zadania w zakresie zbiorowego zaopatrzenia w wodę w ciągu roku 2015 z ujęć własnych pobrano 1 301 tys. m³ wody (o 85 tys. m³ mniej niż w roku ubiegłym), z czego:

1 074 tys. m³ z ujęć systemu miejskiego (o 68 tys. m³ mniej niż w roku ubiegłym),

227 tys. m³ z ujęć systemu wiejskiego (o 17 tys. m³ mniej niż w roku ubiegłym).

Dla zaopatrzenia wsi Piorunkowice dokonano zakupu wody (wodociąg Korfantów) w ilości: 12 tys. m³.

Z ogólnej ilości pozyskanej wody, do sieci wtłoczono 1 291 tys. m³, (o 79 tys. m³ mniej niż w roku ubiegłym) zaś sprzedano 1077 tys. m³ wody (o 26 tys. m³ więcej niż w roku ubiegłym), z czego:

857 tys. m³ dla odbiorców systemu miejskiego (o 19 tys. m³ więcej niż w roku ubiegłym),

220 tys. m³ dla odbiorców systemu wiejskiego (o 7 tys. m³ więcej niż w roku ubiegłym).

Na potrzeby własne zużyto 58,9 tys. m³ wody (o 22,5 tys. m³ więcej niż w roku ubiegłym).



1.1 Straty wody w sieci.

Wskaźnik strat wyniósł 14,5 % i był niższy o 6,5 % niż w w roku ubiegłym, (w roku 2013 – 18 % , 2012 - 20,2% , a 2011 - 20,6%). Należy podkreślić nadal nieuregulowaną kwestię utrzymywania znaczącej liczby hydrantów (i środków związanych z ich utrzymaniem) nieuzasadnionej technologicznie, lecz wynikającej z przepisów ppoż (w tym koszty przeglądu, napraw i wymiany).

W ocenie zarządu możliwości zwiększania sprzedaży wobec co raz bardziej niekorzystnej sytuacji demograficznej - niższe zapotrzebowanie na usług (w roku 2012 tylko zameldowanych mieszkańców Gminy Prudnik ubyłło 376, w roku 2013 już 409, w 2014 kolejnych 357, a w 2015 kolejne 315 osób) w przypadku braku inwestycji zakładów przemysłowych, należy uznać za wyczerpane.

2. Odprowadzanie ścieków:

Ścieki komunalne

▪ przychody z odprowadzania i oczyszczania ścieków	4 837,7 tys. zł,
▪ koszty odprowadzania i oczyszczania ścieków	4 553,0 tys. zł,

zysk	+ 284,7 tys. zł.

Ścieki opadowo - roztopowe

▪ przychody z odprowadzania i oczyszczania ścieków	363,6 tys. zł,
▪ koszty odprowadzania i oczyszczania ścieków	725,7 tys. zł,

strata	- 362,1 tys. zł.

Szczegółowe dane ilościowe dotyczące sprzedaży usług kanalizacyjnych w roku 2015 przedstawiono w tabeli nr 2.

**Tab. nr 2 Sprzedaż usług kanalizacyjnych w roku 2015**

Lp.	Wyszczególnienie	Rok 2014			Rok 2015		
		plan	wyk.	% wyk	plan	wyk.	% wyk
II	Odprowadzanie ścieków						
1	Sprzedaż usług kanalizacyjnych * (bez ścieków opadowych, roztopowych)	858	856,3	99,5	858	870,8	101,5
2	ścieki opadowe i roztopowe odprowadzone do kanalizacji ogólnospławnej	186	211	113	186	95,3	51,2
3	ścieki opadowe i roztopowe odprowadzone do kanalizacji deszczowej	128	145,8	114	128	67,6	52,8

Zakład realizował zbiorowe odprowadzanie ścieków na terenie Gminy Prudnik za pomocą własnych urządzeń kanalizacyjnych tj. sieci kanalizacji sanitarnej i ogólnospławnej, pompowni ścieków oraz miejskiej oczyszczalni ścieków w sposób ciągły i niezawodny.

Zakład odbierał ścieki bytowe i przemysłowe w sposób ciągły, na podstawie zawartych umów. Odbierał również ścieki opadowe i roztopowe wpływające do istniejącej kanalizacji ogólnospławnej oraz kanalizacji deszczowej. Przerwy w odbiorze ścieków miały charakter lokalny i spowodowane były awariami urządzeń kanalizacyjnych lub planowanymi robotami na kanalizacji. W roku 2015 zanotowano 12 awarii kanalizacyjnych (o 4 mniej w stosunku do roku ubiegłego i o 10 mniej niż w roku 2013).

Odprowadzane do odbiornika ścieki oczyszczone spełniały warunki określone w pozwoleniu wodnoprawnym. Oczyszczalnia ścieków utrzymywała wysoki stopień redukcji zanieczyszczeń poszczególnych parametrów ścieków, o czym wspomniano powyżej.

Realizując zadania w zakresie zbiorowego odprowadzania ścieków istniejącym systemem kanalizacyjnym odprowadzono **1 280 tys. m³** ścieków. Jednocześnie dowieziono **13 tys. m³** nieczystości płynnych, czyli o 8 % więcej niż rok wcześniej. Ilość ta jest jednak zdecydowanie za mała w stosunku do ilości wody sprzedawanej na terenach nie skanalizowanych (3727 mieszkańców) i powinna być co najmniej 4 - 6 razy większa. Łącznie oczyszczono więc na miejskiej oczyszczalni ścieków **1 293 tys. m³** ścieków. Były to:



- ścieki komunalne (bytowe i przemysłowe) w ilości **871 tys. m³**,
- ścieki opadowe i roztopowe (objęte umowami) w ilości **95 tys. m³**
- ścieki dowożone w ilości **13 tys. m³**

Jednocześnie z podmiotów objętych umowami, do kanalizacji deszczowej odprowadzono **57,3 tys. tys. m³** ścieków opadowych i roztopowych (39 % w stosunku do roku ubiegłego) z łącznej powierzchni 235 tys. m².

Ilość ścieków nie oczyszczonych w Gminie Prudnik to 151,8 tys. m³

3. Pozostałe usługi

- **Działalność dodatkowa (w tym nieczystości ciekłe)**
 - przychody 503,9 tys. zł,
 - koszty 442,7 tys. zł,
- zysk +61,2 tys. zł.**

Oprócz zadań własnych Spółka realizowała szereg zadań zleconych. Spółka świadczyła usługi w następującym zakresie:

- usługi wykonywane sprzętem specjalnym (czyszczenie kanalizacji, wywóz nieczystości płynnych, pompowanie wody i ścieków, poszukiwanie wycieków w sieci wodociągowej), transportowe i sprzętem budowlanym,
- usługi sieciowe, instalacyjne oraz budowlane,

Szczegółowo wyniki sprzedaży tych usług przedstawiono w tabeli nr 4:

Tabela nr 3 - Usługi odpłatne w roku 2015

L.p.	Rodzaj usług	Wartość usług netto (zł)
1	Usługi sprzętem specjalnym (S.C.K.-3z, SW-21), maszynami budowlanymi i środkami transportu.	36 363,38
2	Usługi sieciowe, instalacyjne oraz budowlane	167 536,61
3	Ścieki dowożone	131 661,98
	Ścieki z Głuchołaz	123 680,44
	Razem	467 111,72



Ze względu na zaangażowanie w wykonywanie inwestycji własnych Spółka realizowała w zasadzie tylko niewielkie zlecenia (ale i tak prawie 4 więcej niż w roku ubiegłym).

RAZEM

• przychody netto ze sprzedaży	10 327,5 tys. zł
• koszty działalności operacyjnej	10 354,7 tys. zł

strata ze sprzedaży	-27,2 tys. zł

4. W tym Inne

• Pozostałe przychody operacyjne i finansowe	+ 148,5 tys. zł
• Pozostałe koszty operacyjne i finansowe	60,8 tys. zł
zysk	+ 87,8 tys. zł

Zysk brutto z działalności gospodarczej	+ 15,3 tys. zł
podatek dochodowy	- 12,2 tys. zł

Zysk netto	+ 3,1 tys. zł
-------------------	----------------------

IV. Inwestycje, remonty, modernizacje

1. Rok sprawozdawczy:

1.1 Zadania inwestycyjne:

Zadania inwestycyjne realizowane były w oparciu o Plan Działalności Spółki na rok 2015 zatwierdzony Uchwałą Zwyczajnego Zgromadzenia Wspólników nr 18/2015 z dnia 12 czerwca 2015r.. Plan ten w zakresie inwestycji zawierał zasadniczo zadania wynikające ze zaktualizowanego „Wieloletniego planu rozwoju i modernizacji urządzeń wodociągowych i urządzeń kanalizacyjnych”. W roku 2015 zrealizowano następujące zadania:

1. Budowa kanalizacji Niemysłowice II Etap – (wartość 2015 – 1 490,2 tys. zł; łączna długość 2015 – 1 078 m, wartość RAZEM – 4 676,7 tys. zł łącznie z przyłączami 7 648 mb)

2. Wymiana sieci kanalizacji sanitarnej w ul. Kolejowej Ø 200 67 mb 48,8 tys. zł



3. Urządzenia przejęte odpłatnie np umowy przyłączeniowej:
 - wodociągowe – 696,0 mb (130,5 tys. zł)
 - kanalizacyjne - 579 mb (134,1 tys. zł)
4. Rozbudowa sieci wodociągowych - 10 nawiertek, 4 zasuwy, 19 hydrantów (92,5 tys. zł)
5. Rozbudowa sieci kanalizacji sanitarnej 593 mb (104,7 tys. zł)
6. Rozbudowa sieci kanalizacji deszczowej 471,5 mb (135,0 tys. zł)
7. Przejęte przyłącza wodociągowe 173 mb (miasto 80, wieś 93 mb, 46,7 tys. zł)
8. Wymiana sieci wodociągowej w ul. Strzeleckiej (DN 200 – 376 mb, 4 hydranty i 18 zasuw) – 177,1tys. zł.
9. Wymiana kanalizacji sanitarnej w ul. Strzeleckiej (PCV 200 – 76 mb) – 36,3tys. zł.
10. Wymiana sieci wodociągowej w ul. Nowej (DN 110 z AC na PEHD – 144 mb) – 58,5 tys. zł.
11. Wymiana sieci wodociągowej w ul. Wileńskiej DN 110 z AC na PEHD – 204mb, 3 hydranty i 11 zasuw) – 100,3tys. zł.
12. Pompownia przydomowa Dębowiec 30 13,1 tys. zł
13. Zdrój uliczny 21,3 tys. zł
14. Modernizacja pompowni wody Wiejska 23,1 tys. zł (Rejestrator +zawory)
15. Wymiana ogrodzenia Poniatowskiego 1 - 800 mb 54,5 tys. zł

Najważniejsze zakupy inwestycyjne (w tys. PLN netto) dokonane w roku 2015 to:

- Peugeot Partner z aparaturą pomiarową 154,4
- Szafa sterownicza Poniatowskiego 1 35,6
- Zagęszczarka 25,0
- System do zdalnego odczytu SENSUS (pogram + 2 terminale) 20,0
- Dmuchawa 2 szt 21,5
- Pompa hydrauliczna 12,0
- Zestawy komputerowe 6 szt. 17,5
- Zabezpieczenie wykopów 7,8
- Agregat 4,9
- Ubijak stopowy 6,9
- Płyta drogowa 4,4
- Maszt oświetleniowy 2szt a 3,4

1.2 Remonty i naprawy:

W celu utrzymania posiadanych obiektów urządzeń wodociągowych i urządzeń kanalizacyjnych we właściwym stanie technicznym pozwalającym na prowadzenie zbiorowego zaopatrzenia w wodę



i zbiorowego odprowadzania ścieków na właściwym poziomie sanitarnym i technicznym wykonano następujące roboty remontowe i naprawcze:

1) Remonty urządzeń służących zaopatrzeniu w wodę (ujęcia wody, stacje wodociągowe, pompownie wody, w tym zakresie wykonywano m.in. następujące roboty:

- Wymiana okien SUW Poniatowskiego 1 – 4 szt. 9,2 tys. zł
- Wykonanie obejścia budynku w Moszczance siecią wodociągową (PCV DN160 – 36 mb) 13,1 tys. zł
- - Przebudowa sieci wodociągowej w Szybowicach (PEHD DN160 – 74 mb) 11,0 tys. zł
- Modernizacja pompowni wody w ul. Wiejskiej 23,1 tys. zł
- Wykonanie nawierzchni na terenie pompowni we Wieszczyńcu 14,5 tys. zł.

2) Zmniejszono w stosunku do roku ubiegłego zakres i wartość remontów związanych z utrzymaniem sieci wodociągowej (wymiana skrzynek ulicznych, wymiana i naprawa hydrantów, naprawa i znakowanie armatury, regulacje skrzynek, płukanie i dezynfekcja sieci wodociągowej), których koszt wyniósł 112,5 tys. zł.

W roku 2015, wymieniono ogółem 49 przyłączy wodociągowych o łącznej długości 519 m (w 2014 19 szt. o dł 269 mb). Ilość przyłączy wymienionych na terenie miejskim i wiejskim przedstawiono w tabeli nr 4.

Tabela nr 4 - Wymienione przyłącza wodociągowe

L.p.	Usytuowanie	Ilość (szt.)	Długość (m)	Koszt (zł)
1	Wieś	11	93	28 413,99
2	Miasto	38	426	80 045,05
	Razem	49	519	108 459,04

Ilość wymienionej armatury i uzbrojenia przedstawiono w tabeli nr 5:



Tabela nr 5 - Wymiana armatury i uzbrojenia

Rodzaj armatury i uzbrojenia		
Skrzynka do zasuw (szt.)	Zasuwa (szt.)	Hydrant (szt.)
59	15	19

Łącznie usunięto 76 awarii wodociągowych . Koszt usunięcia to 316,3 tys. zł. (o 35 % więcej niż w roku 2014)

Podział awarii wodociągowych ze względu na miejsce ich występowania przedstawiono w tabeli nr 6

Tabela nr 6 Awarie wodociągowe

L.p.	Miejsce występowania	Ilość (szt.)	Koszt (tys.zł)
1	Miasto	57	243 409,06
2	Wieś	15	67 063,34
3	Prężynka	4	5 820,62
	Razem	76	316 293,02

3) Wymiana i montaż wodomierzy - wymieniono lub zamontowano łącznie 451 wodomierzy. Koszt tej operacji wyniósł 267,6 tys. zł (+108%). Na ogólną ilość wodomierzy 451 szt. (+ 17%), na miasto przypadają 243 zaś, 208 szt. przypada na wieś.

4) Utrzymanie, remonty i naprawy związane z utrzymaniem kanalizacji ogólnospławnej, sanitarnej i deszczowej (naprawa studzienek rewizyjnych, wymiana włączów, naprawa przewodów kanalizacyjnych, czyszczenie przewodów, kolektorów, syfonów i przelewów, usuwanie awarii kanalizacyjnych), których łączny koszt wyniósł 376 tys. zł.

Łącznie usunięto 8 awarii kanalizacyjnych. Ich koszt wyniósł 46,7 tys. zł.

Remonty i naprawy wykonane na miejskiej oczyszczalni ścieków oraz pompowniach kanalizacyjnych, których łączny koszt wyniósł 53,0 tys. zł. Ważniejsze z nich to:



Zakład Wodociągów i Kanalizacji w Prudniku Jednoosobowa Spółka Gminy Prudnik z o.o.

naprawa płuczki piasku	- 4,8	tys. zł
wymiana dmuchawy DR 128 RT	- 2 x 11,5	tys. zł
naprawa pompy Flygt nr 2 z pompowni wstępnej	- 7,2	tys. zł

Renowacja kanału sanitarnego w ulicy Matejki (DN200 - 113,5 mb + 15,0 mb przyłącza) - 92,4 tys. zł

Koszty remontów wykonanych systemem gospodarczym	- 1 008 812 zł
Koszty remontów zleconych na zewnątrz	- 291 915 zł

Ogółem remonty wyniosły 1 300 727. zł (85% w stosunku do 2014 i 109% w stosunku do 2013)

3. Potrzeby na rok 2015

Potrzeby inwestycyjne określone są w „Wieloletnim planie rozwoju i modernizacji urządzeń wodociągowych i urządzeń kanalizacyjnych”, uchwalonym uchwałą Rady Miejskiej w Prudniku nr XL/663/2013 z dnia 27 marca 2013 r. Nakłady wynikające z potrzeb inwestycyjnych wynikających z w/w dokumentu zamykają się kwotą 1 760 tys. zł

V. Analiza ekonomiczno - finansowa

1. Analiza bilansu:

Aktywa Spółki na dzień bilansowy były wyższe niż w poprzednim roku obrotowym o 1,2 %. W aktywach trwałych nastąpił wzrost o 2,1 %, natomiast w aktywach obrotowych nastąpił spadek o 7,8 %.

2. Analiza rachunku zysków i strat:

Z analizy rachunku zysków i strat wynika, że przychody netto ze sprzedaży wzrosły w stosunku do roku poprzedniego o 3,9%, zaś koszty działalności wzrosły o 3,6 %. Działalność gospodarcza Spółki zakończyła się zyskiem netto w wysokości 3 075,57 zł.

W porównaniu z rokiem poprzednim wynik Spółki uległ pogorszeniu o 27 600,67 zł.



3. Straty i zyski nadzwyczajne:

W okresie sprawozdawczym straty i zyski nadzwyczajne nie wystąpiły.

4. Poręczenia gwarancyjne udzielane przez Spółkę:

W okresie sprawozdawczym nie wystąpiły.

5. Wykaz głównych należności:

Tabela nr 7 – Wykaz głównych należności

L.p.	Podmiot	Wysokość należności (zł)	Zmiana %
1	Stadnina Koni Prudnik	9 913,40	-15,2
2	Zarząd Budynków Komunalnych w Prudniku	49 225,60	+ 37,7
3	Spółdzielnia Mieszkaniowa w Prudniku	175 514,39	+10,8
4	Okręgowa Spółdzielnia Mleczarska w Prudniku	81 574,90	+64,2
5	Gmina Prudnik	32 469,23	+ 27,2
6	Bardusch Polska Sp. z o.o.	26 619,00	+62,0
7	Powiat Prudnicki	13 438,40	+29,3
8	PTBS i Wspólnoty Mieszkaniowe administrowane przez PTBS	214 135,40	-28,7
9	Wodociągi Sp. z o.o. Glucholazy	10 808,64	
10	Przedsiębiorstwo Robót Inżynieryjnych Głubczyce	10 000,00	
	RAZEM	623 698,96	- 1,1



Należności krótkoterminowe z tytułu dostaw i usług na koniec roku 2015 r. wyniosły 1 071 268,12 zł, w tym:

- z terminem płatności w styczniu i lutym 2015 oraz zaległości do 3 miesięcy 992.405,54 zł,
- zaległości od 4 do 6 miesięcy 56 110,25 zł,
- zaległości od 7 do 12 miesięcy 20 301,13 zł
- powyżej 12 miesięcy 44 850,43 zł

Odpisy aktualizujące z tyt. należności 33 859,67 zł

6. Zobowiązania ogółem, w tym przeterminowane:

Zobowiązania i rezerwy na zobowiązania na koniec roku 2015 wyniosły 7 147 457,09 (wzrost o 495 352,43 zł – tj 7,45%, w tym zobowiązania krótkoterminowe z tytułu dostaw w wysokości 273 406,10 zł. Zobowiązania swe Spółka regulowała na bieżąco w terminach płatności. Spółka nie posiada żadnych zadłużeń. Zobowiązania przeterminowane nie wystąpiły.

7. Kredyty bankowe i inne instrumenty finansowe:

a) długoterminowe:

- Bank Spółdzielczy w Prudniku	1 762 368 zł
- pożyczka Wojewódzki Fundusz Ochrony Środowiska i Gospodarki Wodnej w Opolu	304 876 zł
długoterminowe RAZEM	2 067 244 zł

b) krótkoterminowe:

- kredyt inwestycyjny Bank Spółdzielczy	440 633 zł
- pożyczka z Wojewódzkiego Funduszu Ochrony Środowiska i Gospodarki Wodnej w Opolu	224 259 zł,
- kredyt w Banku Ochrony Środowiska w Opolu	66 924 zł,
- leasing	39 595 zł
Krótkoterminowe RAZEM	771 411 zł

8. Analiza wskaźnikowa:

Poniżej przedstawiono wybrane wskaźniki charakteryzujące sytuację finansową Spółki w latach 2013-2015, wyliczone na podstawie danych finansowych zawartych w sprawozdaniach finansowych za badany rok obrotowy oraz poprzedni okres sprawozdawczy.



Tabela nr 8 –Wskaźniki syntetyczne - Wskaźniki zyskowności

Nazwa wskaźnika	Wskaźniki zyskowności		Stan na		
	Metoda kalkulacji	31.12.2013	31.12.2014	31.12.2015	
zyskowność sprzedaży brutto [%]	wynik na sprzedaży przychody ze sprzedaży	0,23	-0,56	-0,26	
zyskowność sprzedaży netto [%]	zysk netto przychody ze sprzedaży	-0,36	0,31	0,03	
zyskowność majątku [%]	zysk netto majątek ogółem	-0,09	0,08	0,01	
zyskowność kapitałów własnych ROE [%]	zysk netto średni stan kapitałów własnych	-0,11	0,11	0,01	
rentowność kapitałów ogółem ROA [%]	zysk netto+(odsetki-podatek dochodowy) średni stan kapitałów ogółem	0,09	0,09	0,16	
efekt dźwigni finansowej [%]	ROE - ROA	-0,20	-0,20	-0,15	
wynikowy poziom kosztów [%]	koszty sprzedanej produkcji przychody ze sprzedaży	100,20	100,56	100,26	

Wskaźnik zyskowności sprzedaży brutto ma wartość ujemną. Wskaźnik zyskowności sprzedaży netto w efekcie uzyskania zysku netto, ponownie osiągnął wartość dodatnią. Wskaźnika zyskowności kapitałów własnych (ROE) oraz wskaźnika rentowności kapitałów (ROA) zbliżone są do zera.

Tabela nr 9 –Wskaźniki syntetyczne - Wskaźniki płynności

Nazwa wskaźnika	Wskaźniki bieżącej płynności finansowej				
	Metoda kalkulacji	2013	2014	2015	
płynność ogólna /III/	środki obrotowe ogółem zobowiązania krótkoterminowe	0,78	1,33	1,53	
szybkość spłaty zobowiązań /II/	płynne środki obrotowe zobowiązania krótkoterminowe	0,73	1,21	1,33	
pokrycie zobowiązań zasobami pieniężnymi /I/	inwestycje krótkoterminowe zobowiązania krótkoterminowe	0,43	0,74	0,73	
szybkość inkasa należności [w dniach]	przeciętny stan należności x 365 przychody ze sprzedaży	51	39	36	
szybkość spłaty zobowiązań [w dniach]	przeciętny stan zobowiązań krótkoterminowych x 365 koszty działalności operacyjnej	11	11	10	
obrót zapasami [w dniach]	przeciętny stan zapasów x 365 koszty działalności operacyjnej	10	10	12	

Wskaźniki płynności uległy dalszej poprawie i zbliżają się do wartości optymalnych. Wskaźnik inkasa należności wynosi 36 dni. Wskaźnik szybkości spłaty zobowiązań uległ zmniejszeniu i wyniósł 10 dni. Wskaźnik obrotu zapasami nieznacznie wzrósł i wynosi 12 dni.



Tabela nr 10 –Wskaźniki syntetyczne - Wskaźniki stabilizacji finansowej

Nazwa wskaźnika	Wskaźniki stabilizacji finansowej			
	Metoda kalkulacji	31.12.2013	Stan na 31.12.2014	31.12.2015
ogólny poziom zadłużenia [%]	$\frac{\text{zobowiązania długo- i krótkoterminowe}}{\text{aktywa ogółem}}$	15,08	10,28	10,18
pokrycie majątku trwałego kapitałami stałymi [%]	$\frac{\text{kapitały własne + zobowiązania długoterminowe + rezerwy długoterminowe}}{\text{aktywa trwałe}}$	94,76	94,89	94,31
trwałość struktury finansowania [%]	$\frac{\text{kapitały własne + rezerwy + zobowiązania długoterminowe}}{\text{aktywa ogółem}}$	86,54	88,88	89,10

Ogólny poziom zadłużenia w Spółce znacznie spadł z poziomu 10,28% do 10,18%. Majątek trwały jest w 94,31% pokryty jest kapitałami stałymi (zmniejszenie o 0,5%). Nieznacznej poprawie uległ wskaźnik trwałości struktury finansowania (0,22%).



VI. Analiza SWOT

1. Mocne i słabe strony:

Mocne strony	<ol style="list-style-type: none">1.Rodzaj prowadzonej działalności.2.Ciągłe zapotrzebowanie na usługi świadczone przez Spółkę.3.Osiągnięcie dużego stopnia niezawodności w świadczeniu usług poprzez wprowadzanie nowoczesnych rozwiązań organizacyjnych technologii, maszyn i urządzeń.4.Utrzymywanie urządzeń wodociągowych i urządzeń kanalizacyjnych w ciągłej sprawności technicznej i eksploatacyjnej.5.Zatrudnianie doświadczonej w branży kadry inżyniersko – technicznej oraz finansowo – księgowej.6.Zatrudnianie doświadczonej w branży załogi.7.Możliwość pozyskiwania środków unijnych na prowadzone inwestycje.
Słabe strony	<ol style="list-style-type: none">1. Duży wpływ czynnika społeczno – politycznego na ustalanie wysokości taryf za świadczone usługi.2. Spadek zapotrzebowania na wodę i usługi kanalizacyjne spowodowany tendencjami oszczędnościowymi.3. Konieczność utrzymywania dużego majątku w celu świadczenia usług i wynikające z tego tytułu obciążenia finansowe.4. Niekorzystne dla branży i niejasne przepisy wynikające z ustawy o zbiorowym zaopatrzeniu w wodę i zbiorowym odprowadzaniu ścieków oraz innych ustaw (w tym służebności przesyłu).5. Duże obciążenia wynikające z przepisów ustawy o odpadach, Prawa Ochrony Środowiska i Prawa Wodnego.6. Kradzieże wody i mała skuteczność w ich likwidacji.7. Struktura wiekowa załogi.8. Słabo rozwinięty nadzór nad infrastrukturą9. Duży majątek zbędny



	<p>10. Niska dywersyfikacja klientów – minimalny udział przemysłu</p> <p>11. Ograniczone możliwości kształtowania wynagrodzeń na stanowiskach kluczowych dla Spółki</p>
--	---

2. Szanse i zagrożenia:

Szanse	<ol style="list-style-type: none">1. Uzyskanie na dobrym poziomie terminowości wpłat za usługi świadczone przez Spółkę.2. Obniżenie kosztów działalności.3. Pozyskanie dodatkowej ilości ścieków z terenu Gminy Głucholazy.4. Zarządzanie danymi rzeczywistymi a nie prognozowanymi5. Uzyskanie realnych możliwości zarządzania sieciami6. Nowe zakłady przemysłowe
Zagrożenia	<ol style="list-style-type: none">1. Wystąpienie nieprzewidzianych zdarzeń gospodarczych wobec wniosku o przedłużenie działania taryf na zbiorowe zaopatrzenie w wodę i zbiorowe odprowadzanie ścieków.2. Zaległości płatnicze związane z kryzysem ekonomicznym.3. Dalszy spadek zapotrzebowania na wodę i usługi kanalizacyjne.4. Uzyskanie niezadowalających wyników oczyszczania ścieków.5. Kłopoty z jakością dostarczonej wody.6. Zwiększona ilość awarii wodociągowych i kanalizacyjnych.7. Konieczność dalszych, niedochodowych inwestycji8. Pogłębiający się kryzys demograficzny.9. Kary za brak realizację zobowiązań akcesyjnych UE wobec utrzymywania się granic aglomeracji obejmujących miejscowości nie skanalizowane10. Odływ wysoko wyspecjalizowanej kadry technicznej



VII. Realizacja Programu Restrukturyzacji Spółki.

W roku 2015 Właściciel o wyraził zgodę na dalszą sprzedaż gruntów, które nie są niezbędne dla funkcjonowania Spółki. W 2015 ponownie zlecono podział gruntów przy ul. Łuczniczej, której celem będzie ustalenie zasad zamiany działek pomiędzy Gminą Prudnik a Spółką – działki przy ul. Łuczniczej za działki przy ul. Poniatowskiego Aktualnie trwa wycena.

VIII. Sprawy różne

Rok 2015, był kolejnym, dwudziestym trzecim rokiem działalności Spółki, która prowadziła nadal swoją działalność podstawową polegającą na zbiorowym zaopatrzeniu w wodę i zbiorowym odprowadzaniu ścieków na terenie Gminy Prudnik oraz zbiorowym zaopatrzeniu w wodę wsi Prężynka w Gminie Lubrza. Spółka wykonywała również inne zadania z branży wodociągów i kanalizacji w interesie i na rzecz Gminy Prudnik. Działalność tą Spółka prowadziła na podstawie zezwolenia na zbiorowe zaopatrzenie w wodę i zbiorowe odprowadzanie ścieków, na obszarze Gminy Prudnik, wydanego decyzją Burmistrza Prudnika nr IK-IX/6210/1/2003 z dnia 13.01.2003 r. oraz na podstawie zezwolenia na zbiorowe zaopatrzenie w wodę na terenie wsi Prężynka, wydanego decyzją Wójta Gminy Lubrza nr ZPI-7130/1/03 z dnia 13.01.2003 r..

Przez cały rok, wyłączając sytuacje awaryjne, utrzymywana była ciągła dostawa wody odpowiedniej jakości i pod odpowiednim ciśnieniem oraz utrzymany był ciągły odbiór ścieków. Interwencje załatwiane były natychmiast, w ramach codziennej obsługi w godzinach pracy, bądź w ramach pogotowia technicznego. Awaryje wodociągowe i kanalizacyjne usuwane były na bieżąco przez służby pogotowia technicznego.

Najważniejsze wydarzenia, które miały wpływ na działalność Spółki w roku 2015 i będą miały wpływ w latach następnych to:

1. Zakończenie i rozliczenie zadania pod nazwą Budowa kanalizacyjnej dla miejscowości Niemysłowice (część wiejska objęta dofinansowaniem z PROW)
2. Normalizacja gospodarki wodomierzowej i prace porządkujące instalacje wodomierzy
3. Realizacja Krajowego Programu Oczyszczania Ścieków Komunalnych (wynikająca z obowiązku realizacji zobowiązań akcesyjnych) oraz dokonanie zmian granic aglomeracji. Ścieki powstające w aglomeracji muszą do końca roku 2015 w całości być poddane oczyszczeniu.

W tabeli nr 11 przedstawiono sposób realizacji w/w obowiązku w roku 2015. W przypadku braku realizacji tego obowiązku zostaną naliczone kary.



Tabela nr 11 Sprzedaż wody i odprowadzanie ścieków (wraz z nieczystościami płynnymi) w roku 2015 na terenie Gminy Prudnik

wioska	Ilość w m ³		Ścieki/woda %	Ilość nie oczyszczonych ścieków w m ³
	Woda (z uwzględnieniem podliczników)	Ścieki wg KPOSK		
Łąka Pr	44 538	34 901	78,4	9 637
Moszczanka	30 175	28 813	95,5	1 362
Szybowice	35 078	670	1,9	34 408
Niemysłowice	21 141	8828	41,8	12 313
Rudziczka	32 344	750	2,3	31 594
Mieszkowice	13 486	344	2,6	13 142
Wierzbiec	28 763	290	1,0	28 473
Piorunkowice	11 538	235	2,0	4 957
Wieszczyna	964	503	52,2	461
Czyżowice	10 663	382	3,6	10 281
Dębowiec	1 274	1 263	99,1	11
Chocim	5 786	579	10,0	5 207
				151 846



Mając na uwadze ciągłą poprawę jakości świadczonych usług w Spółce opracowano i wdrożono system zarządzania jakością zgodny z normą system zarządzania jakością zgodny z międzynarodową normą ISO 9001:2008 „Systemy zarządzania jakością. Wymagania” w niektórych obszarach prowadzonej działalności. Audit recertyfikujący w grudniu 2015 r. potwierdził zdolność zakładu do spełniania wymogów jakie stawia w/w norma w zakresie oczyszczania ścieków oraz poboru i prowadzenia analiz fizykochemicznych wody i ścieków oraz produkcji wody. Aktualnie trwa implementacja normy w odprowadzaniu ścieków oraz Biurze Obsługi Klienta oraz prace dostosowawcze do zgodności z nowym wydaniem normy 9001:2015 w całym certyfikowanym obszarze.

Należy podkreślić, że Zakład Wodociągów i Kanalizacji w Prudniku Jednoosobowa Spółka Gminy Prudnik z o.o. realizuje swoją działalność poprzez :

6 ujęć (25 studni)

4 Stacje wodociągowe

5 przepompowni wody

150,3 km sieci wodociągowej,

105,8 km sieci kanalizacji sanitarnej

1 Oczyszczalnię ścieków

26 przepompowni ścieków (w tym 16 przydomowych i 1 odcieków)

32,3 km kanalizacji deszczowej

13 instalacji podczyszczania ścieków opadowo roztopowych

Tak rozległa infrastruktura wymaga zarówno profesjonalnej kadry jak również instrumentów do jej zarządzania. Budowa systemów zarządzania trwa, natomiast narzędzia inne niż systemowe do tej pory występowały tylko na ujęciach, pompowniach wody i w oczyszczalni ścieków. Sprawne zarządzanie (oraz przyszła redukcja zatrudnienia) wymagają nowych inwestycji w tym zakresie.

Kierujemy się myślą, że nasza działalność musi zapewnić najwyższą satysfakcję Klienta dziś i stworzyć podstawy dla zrównoważonego rozwoju w przyszłości.

Poszukujemy nowych rozwiązań organizacyjnych i technicznych dla wypracowania pełniejszych i tańszych możliwości spełniania potrzeb Klientów, również tych jeszcze dziś nie uświadamianych jak np. koncepcja Mobilnej Stacji Zlewczej, wprowadzanie biomonitoringu, zdalnego odczytu wodomierzy czy bezwykopowych metod renowacji sieci.



IX. Strategia Spółki na najbliższe lata.

Spółka w roku 2016 i w dalszych latach, zamierza utrzymać dotychczasowy poziom świadczenia usług w zakresie zbiorowego zaopatrzenia

w wodę zbiorowego odprowadzania ścieków przy jednoczesnym utrzymaniu dotychczasowego stopnia niezawodności w ich świadczeniu. Jednocześnie zamierza się zapewnić realizację zadań wynikających z „Wieloletniego Planu Rozwoju i Modernizacji Urządzeń Wodociągowych i Urządzeń Kanalizacyjnych”. W związku z powyższym kontynuowane będą działania zmierzające do połączenia systemów wodociągowych wiejskiego i miejskiego oraz przygotowane zostanie strategiczne zarządzanie sieciami wod-kan.

Zarząd Spółki :



Sprawozdanie z działalności Zarządu

1. Informacje o członkach Zarządu:

W roku 2015 r. zarząd Spółki sprawował jednoosobowo Prezes Zarządu, Dyrektor Spółki Paweł Kawecki

W czasie nieobecności bieżące sprawy Spółki prowadzili ustanowieni Uchwałą 01/20/14/06/11 z dnia 30.06.2011r. prokurenci w osobach :

Bogusława Drohomirecka – Dyrektor Finansowy
Adam Szczepański – Dyrektor Techniczny

2 Sposób i okres powołania:

Prezes Zarządu Dyrektor Spółki został powołany Uchwałą Rady Nadzorczej z dnia 11 czerwca 2014 nr 101/VII/2014 oraz Uchwałą Rady Nadzorczej z dnia 12 czerwca 2015 nr 36/VIII/2015 (podobnie jak w latach wcześniejszych na kolejną kadencję).

3 Zakres kompetencji członków Zarządu:

Do dokonywania czynności prawnych w imieniu Spółki upoważniony jest każdy członek Zarządu samodzielnie.

W czasie nieobecności Prezesa Zarządu bieżące sprawy Spółki prowadzili prokurenci - działali łącznie przy wszelkich czynnościach sądowych i pozasądowych lub w zakresie spraw powierzonych im do załatwienia.

4 Inicjatywy podejmowane przez Zarząd:

Najważniejsze inicjatywy podjęte w roku 2015 to:

1. Realizacja pn. „Budowa kanalizacji sanitarnej dla miejscowości Niemysłowice” współfinansowana ze środków PROW;
2. Rozliczenie II etapu zadania pn. „Budowa kanalizacji sanitarnej dla miejscowości Niemysłowice” współfinansowanego ze środków PROW;
3. poprawa jakości świadczonych usług poprzez wprowadzenie systemu zarządzania jakością zgodnego z międzynarodową normą ISO 9001:2008 w kolejnych obszarach działania Spółki;
4. działania w celu zminimalizowania zadłużeń wobec Spółki;



5. działania w zakresie poprawy organizacji pracy w kontekście dynamicznego wzrostu ilości wykonywanych zadań;
6. doprowadzenie gospodarki wodomierzowej do stanu zgodnego z wymogami prawa;
7. poprawa wyposażenia brygad: remontowo – wykonawczej, konserwacyjnej i kanalizacyjnej (wyposażenie brygad w nowy sprzęt do prac na sieciach),

5 Tematyka i wykaz podejmowanych uchwał:

W roku 2015 Zarząd odbył 19 posiedzeń. Na posiedzeniach tych podjął 49 uchwał w następujących sprawach:

- w sprawie określenia wysokości funduszu nagród,
- w sprawie przyjęcia treści informacji dla Rady Miejskiej,
- w sprawie przyjęcia treści materiałów na posiedzenie Rady Nadzorczej
- w sprawie przyjęcia sprawozdania finansowego za rok 2014
- w sprawie przyjęcia Sprawozdania z działalności Zarządu Spółki za roku 2014.
- w sprawie Sprawozdania z działalności Spółki za rok 2014.
- w sprawie zaciągnięcia zobowiązań na kwoty pow. 100 tys. zł.
- w sprawie podziału zysku,
- w sprawie przyjęcia Planu działalności na rok 2015,
- w sprawie przekazania załodze Spółki talonów świątecznych,
- w sprawie przekazania darowizny na rzecz: „Fundacji Dr Clown”, Rady Rodziców przy Przedszkolu nr 7 w Prudniku, TEATRU ZA JEDEN UŚMIECH, Stowarzyszenia Miłośników Wsi Moszczanka w Moszczance Stowarzyszenie Dzieci i Młodzieży „Pomóż nie będę sam”, UKS Orlik, Stowarzyszenia Promowania Nauki przy I LO , Miejsko-Gminnego Zarządu OSP RP, Klasztoru Zakonu Braci Mniejszych, O/PTTK "Sudetów Wschodnich" w Prudniku, Stowarzyszenia Odnowy Wsi Niemysłowice – „Bukowy Las”, Schroniska Szkolno - Młodzieżowego „Dąbrówka” w Prudniku, Koła Wędkarskiego przy ZWiK Prudnik, Stowarzyszenia Prudnickiej Piłki Siatkowej, Zespołu Szkolno – Przedszkolnego w Moszczance, Fundacji Dzieciom „Zdążyć z Pomocą”, Muzeum Ziemi Prudnickiej, Prudnickiego Ośrodka Kultury i Biblioteki Publicznej, OSP Moszczanka, Caritas Parafii św. Michała Archanioła w Prudniku, KS „Pogoń” , MKS POGOŃ (łącznie na kwotę 10 800 zł)
- w sprawie odmowy wsparcia finansowego.



6 Współpraca z Radą Nadzorczą (realizacja uchwał Rady):

Rada Nadzorcza Spółki w roku 2015 r. odbyła 7 posiedzeń. Podczas trwania posiedzeń do dyspozycji Rady był Zarząd oraz Bogusława Drohomirecka Dyrektor Finansowy – Prokurent (na zwolnieniu chorobowym od października 2015). Na każde posiedzenie Rada Nadzorcza otrzymywała komplet materiałów i dokumentów związanych z porządkiem obrad. Zarząd udzielał wyjaśnień na posiedzeniach oraz realizował wspólnie ustaloną strategię postępowania.

Współpraca między Radą Nadzorczą, a Zarządem i prokurentami układała się prawidłowo. Uchwały Rady Nadzorczej, których realizacja należała do Zarządu Spółki, wykonywane były na bieżąco. Wszystkie uwagi i sugestie były wnikliwie analizowane i według możliwości wdrażane. Sprawy indywidualne Zarządu i przedstawicieli Załogi wchodzących w skład Rady, wynikające z praw i obowiązków pracowniczych, pozostawiam bez oceny.

7 Współpraca z czynnikami społecznymi:

W Spółce w roku 2015 prowadziły działalność dwie organizacje związkowe:

- Niezależny Samorządny Związek Zawodowy „Solidarność”.
- Związek Zawodowy Pracowników Służb Komunalnych i Użyteczności Publicznej ŚLĄSK w Legnicy

W Spółce działa również Rada Pracowników składająca się z trzech osób. Obowiązuje zarejestrowany Zakładowy Układ Zbiorowy Pracy.

Współpracę z w/w czynnikami społecznymi Zarząd ocenia niejednoznacznie tzn. pozytywnie w zakresie kontaktów z ZZ PSKiUP ŚLĄSK oraz Radą Pracowniczą. Współpraca z NSZZ SOLIDARNOŚĆ ze względu na niską świadomość prawną oraz niską skłonność do konsensus wymaga pracy by móc ocenić ją pozytywnie

W okresie sprawozdawczym miał miejsce konflikt pomiędzy KZ NSZZ Solidarność (zaangażowany został Zarząd Regionu Śląska Opolskiego) a Zarządem Spółki wywołany nieprawdziwymi zarzutami kierowanymi pod adresem Spółki. Podjęte działania doprowadziły do wycofania się związkowców ze stawianych zarzutów i podpisania porozumienia

8. Informacje i sprawozdania składane Zgromadzeniu Wspólników:

Informacje dotyczące realizacji zezwolenia na prowadzenie zbiorowego zaopatrzenia w wodę i zbiorowego odprowadzania ścieków, Zarząd złożył Burmistrzowi Prudnika w następujących terminach:



1. 10 lipca 2015 r. za I półrocze 2015 r. (pismem nr D/1864/22/07/2015),
2. 13 stycznia 2016r. za II półrocze 2015r. (pismem nr D/104/01/01/2016).

W dokumentach tych szczegółowo przedstawiono:

1. Realizację zezwolenia w zakresie zbiorowego zaopatrzenia w wodę.
2. Realizację zezwolenia w zakresie zbiorowego odprowadzania ścieków.
3. Analizę przestrzegania regulaminu dostarczania wody i odprowadzania ścieków.
4. Informację w sprawie częstotliwości, przyczyn i sposobu załatwiania skarg i wniosków wniesionych przed odbiorców usług.
5. Informację w sprawie wniosków pokontrolnych z przeprowadzonych kontroli zewnętrznych.

Zarząd Spółki jak co roku przedłoży w miesiącu marcu Radzie Miejskiej w Prudniku informację z działalności rzeczowej i finansowej Spółki za rok 2015.

9. Public relations:

Zarząd Spółki swoje kontakty z otoczeniem utrzymuje poprzez stronę internetową o adresie www.zwikprudnik.opalnet.pl. Oraz posiada własny profil na Facebooku.

Na stronie tej dostępne są informacje o zarządzie, poszczególnych działach firmy, cenach za usługi, kontakcie z firmą oraz szereg innych dotyczących Spółki i świadczonych przez nią usług. Dostępne do pobrania są również niektóre druki tj.:

- druk zlecenia wykonania robót,
- druk zlecenia wynajęcia sprzętu,
- druk wniosku o przyłączenie do sieci wodociągowej i kanalizacyjnej.

Klienci Spółki oraz wszyscy internauci mają możliwość zadawać pytania do firmy oraz pisać komentarze za pośrednictwem poczty internetowej, oraz Facebooka do której odnośnik znajduje się na stronie głównej. Na stronie tej umieszczane są również niezbędne informacje w sprawie zamówień publicznych, ważnych dla Spółki wydarzeń oraz ogłoszenia.



Na stronie głównej znajduje się odnośnik do strony BIP (Biuletyn Informacji Publicznej) firmy, który jest dostępny w sieci internetowej pod adresem <http://zwikprudnik.biuletyn.info.pl/>. Na stronie tej umieszczone są następujące dane:

- informacje podstawowe (dane teleadresowe, organy i zarząd Spółki, schemat organizacyjny, działy i obiekty, tryb działania, przedmiot działalności, majątek i struktura własnościowa, rejestry i ewidencje),
- akty prawne (regulaminy i uchwały),
- załatwianie spraw,
- ogłoszenia,
- sprawozdania,
- zamówienia publiczne.

Swoje informacje i ogłoszenia Spółka oprócz sieci internetowej, umieszczała w prasie lokalnej tj. Tygodnik Prudnicki, Prudnik 24 oraz prasie o zasięgu wojewódzkim tj. Nowa Trybuna Opolska. Ponadto korzystała z mediów społecznościowych oraz Radio Opole.

10. Strategia Spółki na najbliższe lata.

Spółka w roku 2016 i dalszych, zamierza utrzymać dotychczasowy poziom świadczenia usług w zakresie zbiorowego zaopatrzenia w wodę zbiorowego odprowadzania ścieków przy jednoczesnym utrzymaniu dotychczasowego stopnia niezawodności w ich świadczeniu. Jednocześnie zamierza się zapewnić realizację zadań wynikających z „Wieloletniego Planu Rozwoju i Modernizacji Urządzeń Wodociągowych i Urządzeń Kanalizacyjnych”. W związku z powyższym przygotowane zostaną podstawy do połączenia systemów wodociągowych wiejskiego i miejskiego w kilku punktach oraz przygotowane zostanie strategiczne zarządzanie sieciami wod-kan.

Zarząd będzie kontynuował działania mające na celu redukcję majątku zbędnego, bądź po uzyskaniu zgody Właściciela, planuje się przygotowanie koncepcji wykorzystania nieruchomości zapewniających uzyskanie dodatkowych przychodów z tych nieruchomości.

W zakresie zatrudnienia – Zarząd planuje stopniowe zmniejszanie zatrudnienia wykorzystując naturalne procesy demograficzne – po zakończeniu największych inwestycji i wyposażeniu infrastruktury w narzędzia umożliwiające nadzorowanie i sterowanie sieci i obiektów w sposób zdalny.



Zakład Wodociągów i Kanalizacji w Prudniku Jednoosobowa Spółka Gminy Prudnik z o.o.

Biorąc pod uwagę zmiany zachodzące w otoczeniu Spółki, realizowane zadania na skalę nie spotykaną w ponad 20 letniej historii zmuszają do zachowania szczególnej ostrożności w realizacji kolejnych zadań mocno obciążających Spółkę np. zasadność kanalizowania kolejnych miejscowości – np. Szybowic.