



Sprawozdanie z działalności Spółki

I. Wybrane informacje o Spółce

1. Nazwa:

Zakład Wodociągów i Kanalizacji w Prudniku Jednoosobowa Spółka Gminy Prudnik z ograniczoną odpowiedzialnością.

2. Siedziba:

Województwo Opolskie, Powiat Prudnicki, Gmina Prudnik, miejscowość Prudnik, 48-200 Prudnik, ul. Poniatowskiego 1.

3. Forma organizacyjno – prawna:

Spółka z ograniczoną odpowiedzialnością.

4. Kapitały Spółki:

Kapitał zakładowy Spółki wynosi 31 085 710,00 zł i dzieli się na 4 142 udziałów po 7 505 zł, każdy.

Kapitał zapasowy Spółki wynosi 200 000,00 zł.

5. Zarząd Spółki:

W roku 2014 r. zarząd Spółki sprawował jednoosobowo:

Paweł Kawecki – Prezes Zarządu - Dyrektor Spółki

W czasie nieobecności bieżące sprawy Spółki prowadzili ustanowieni Uchwałą 01/20/14/06/11 z dnia 30.06.2011r. prokurenci w osobach :

Bogusława Drohomirecka – Dyrektor Finansowy

Adam Szczepański – Dyrektor Techniczny



6. Rada Nadzorcza Spółki:

W roku 2014 nadzór na pracą Zarządu Spółki sprawowała Rada Nadzorcza w składzie:

1. W okresie 01.01 – 11.06

- Leszek Krzysztofczyk,
- Zygmunt Gacek
- Wiesław Koryzna (przedstawiciel załogi)
- Alicja Syska
- Stanisław Sikociński (przedstawiciel załogi)

2. W okresie 12.06 - 31.12

- Leszek Krzysztofczyk,
- Zygmunt Gacek
- Alicja Syska
- Paweł Włodarczyk (przedstawiciel załogi)
- Mikołaj Heś (przedstawiciel załogi)

7. Przedmiot działania:

Przedmiotem działalności Spółki w okresie sprawozdawczym było:

- odprowadzanie i oczyszczanie ścieków
- pobór, uzdatnianie i dostarczanie wody,
- roboty związane z budową rurociągów przesyłowych i sieci rozdzielczych,
- wykonywanie instalacji wodno – kanalizacyjnych, ciepłych, gazowych i klimatyzacyjnych,
- pozostałe specjalistyczne roboty budowlane, gdzie indziej niesklasyfikowane,
- działalność w zakresie inżynierii i związane z nią doradztwo techniczne,
- pozostałe badania i analizy techniczne.



8. Ochrona środowiska:

1) Odprowadzanie ścieków:

Spółka w 2014 r. posiadała pozwolenie wodno-prawne Ro.III.6223-2/10 z dnia 30.04.2010 r. wydana przez Starostę Prudnickiego. W roku 2014 odprowadzono do odbiornika 1 073 tys. m³ ścieków oczyszczonych. Odprowadzane do odbiornika ścieki oczyszczone spełniały warunki określone w pozwoleniu wodnoprawnym. Oczyszczalnia ścieków utrzymywała bardzo wysoki stopień redukcji zanieczyszczeń, który wyniósł:

- w zakresie BZT₅ – 99,2
- w zakresie ChZT – 97,2
- w zakresie azotu ogólnego – 91,6
- w zakresie fosforu ogólnego – 98,3
- w zakresie zawiesiny ogólnej – 99,2

Był to kolejny rok uzyskiwania bardzo wysokich redukcji zanieczyszczeń, które już teraz są wzorcowe i co raz trudniejsze do poprawienia w sposób ekonomicznie uzasadniony.

2) Gospodarka odpadowa:

Działalność w tym zakresie prowadzona była zgodnie z wymogami Ustawy z dnia 14 grudnia 2012 r. o odpadach (Dz.U. z 2013r. poz. 21 z późn. zm)

W 2014 r. na oczyszczalni ścieków wytworzono 2 894 ton komunalnych osadów ściekowych poddanych stabilizacji i higienizacji wysoko reaktywnym wapnem palonym, co ostatecznie daje 840,8 ton suchej masy osadu. Do przyrodniczego wykorzystania rolnikom indywidualnym z terenu Gminy Prudnik, Gminy Lubrza przekazano 3 355 (941 t s.m.o.). Pozostała ilość została zdeponowana na placu magazynowo – składowym na odpady na miejskiej oczyszczalni ścieków i zostanie przekazana do przyrodniczego wykorzystania w roku bieżącym).

Zakład wytworzył 70 Mg przekazał podmiotowi posiadającemu stosowne pozwolenie odpad o kodzie 19 08 02 (zawartość piaskowników) w ilości 50,6 Mg oraz wytworzył 39 Mg skratek (kod odpadu 19 08 01) i przekazał 11,8 Mg.



9. Polityka zaopatrzenia:

Ze względu na charakter prowadzonej działalności (zamówienia sektorowe), na podstawie Ustawy z dnia 29 stycznia 2004 r. Prawo zamówień publicznych (Dz. U. z 2013 r. poz. 907 z późn. zm.) oraz Rozporządzeń Prezesa Rady Ministrów z dnia 19 grudnia 2007 r. (Dz. U. nr 241, poz. 1762 i 1763) Spółka miała obowiązek stosować przepisy ustawy jeżeli wartość zamówienia przekraczała wyrażoną w złotych równowartość kwoty 412 000 EURO dla dostaw lub usług oraz kwoty 5 150 000 EURO dla robót budowlanych przy wartości 1 EURO równej 4,2249 zł.

W roku 2014 Zamówień przekraczających w/w kwoty Spółka nie realizowała.

Z zamiarem wykorzystania środków publicznych (pożyczki z WFOŚiGW w Opolu oraz dofinansowania z funduszy Unii Europejskiej) Spółka przeprowadziła sześć przetargów nieograniczonych:

1. Dostawa materiałów przeznaczonych do realizacji operacji pn. „Budowa sieci kanalizacyjnej sanitarnej grawitacyjnej wraz z przyłączami w miejscowości Niemysłowice - ETAP II” - wartość umowy netto – **147 365,20 zł** – wykonawca - Przedsiębiorstwem Obrotu Hurtowego WOD BUD Anatol Lachowicz Spółka Komandytowo – Akcyjna 43-391 Mazańcowice 57
2. Budowa kanalizacji sanitarnej wraz z przyłączami w miejscowości Niemysłowice w drodze powiatowej realizowana w ramach operacji pn. „Budowa sieci kanalizacji sanitarnej grawitacyjnej wraz z przyłączami w miejscowości Niemysłowice” - postępowanie unieważniono ze względu na brak ofert.
3. Dostawa i zabudowa przepompowni ścieków sanitarnych P1 w miejscowości Niemysłowice przeznaczonej do realizacji zadania pn. „Budowa sieci kanalizacyjnej sanitarnej grawitacyjnej wraz z przyłączami w miejscowości Niemysłowice- ETAP I” – wartość umowy – **93 499,39 zł** – wykonawca INOXTRAIDING Grzegorz Litwiński Al. Armii Krajowej 48, 50541 Wrocław
4. Dostawa materiałów sypkich przeznaczonych do realizacji operacji pn. „Budowa sieci kanalizacyjnej sanitarnej grawitacyjnej wraz z przyłączami w miejscowości Niemysłowice- ETAP II” - ” – wartość umowy – **142 720,00 zł** – wykonawca PPHU OSKAR Piekarczyk Grzegorz, Moszczanka 67 , 48-200 Prudnik



5. Odtworzenie nawierzchni drogowych w ramach realizacji zadania pn. „Budowa sieci kanalizacyjnej sanitarnej grawitacyjnej wraz z przyłączami w miejscowości Niemysłowice ” – wartość umowy – **248 957,80 zł** – wykonawca BUDBIS - Bis Paweł, Konradowa 1A, 48-303 Nysa

6. Wykonanie metodą bezwykopową przekroczenia drogi krajowej nr 41 kanalizacją sanitarną grawitacyjną w ramach realizacji zadania pn „Budowa sieci kanalizacyjnej sanitarnej grawitacyjnej wraz z przyłączami w miejscowości Niemysłowice- ETAP I" ” – wartość umowy – **120 361,53 zł** – wykonawca NAWITEL Sp. z o.o.

Przy zakupie większej ilości materiałów na realizację pozostałych zadań inwestycyjnych stosuje się wewnętrzne postępowania w celu wyboru dostawcy oferującego najniższe ceny, przy zachowaniu odpowiedniej jakości towaru (wykorzystujące procedury PZP).

Przy bieżących zakupach materiałów wodociągowo – kanalizacyjnych oraz innych materiałów eksploatacyjnych, Spółka podobnie jak w latach poprzednich korzystała z usług sprawdzonych dostawców, którzy gwarantują dobrą jakość towaru, pewność i niezawodność dostaw, długie terminy realizacji faktur oraz udzielają rabatów przy zakupie towarów. Są to:

- Przedsiębiorstwo Obrotu Hurtowego „WOD BUD” Mazańcowice, filia w Opolu – w zakresie pełnego asortymentu materiałów wodociągowych i kanalizacyjnych,
- Firma „KEMIPOL” z Polic – w zakresie dostawy koagulantów PAX do chemicznego strącania fosforu na miejskiej oczyszczalni ścieków oraz w zakresie dostawy flokulantów OPTIFLOC do odwadniania osadu,
- Firma „CHEMIA” z Opolu – w zakresie dostawy podchlorynu sodu do dezynfekcji wody,
- Firma „OPOLWAP” z Tarnowa Opolskiego – w zakresie dostawy wapna palonego do higienizacji osadu.
- KAT-CHEM w zakresie dostawy preparatu do dezynfekcji wody JASOL-SOLID

Przy zakupie materiałów z konieczności oraz materiałów drobnych Spółka korzystała ze znajdujących się na terenie Prudnika hurtowni materiałów budowlanych oraz innych hurtowni.



Zakład Wodociągów i Kanalizacji w Prudniku Jednoosobowa Spółka Gminy Prudnik z o.o.

Sprawy zaopatrzenia w Spółce prowadzi specjalista ds. zaopatrzenia i transportu, pracownik działu utrzymania ruchu. Zakupy dokonywane są na podstawie pisemnego zapotrzebowania zatwierdzonego przez Zarząd lub osobę upoważnioną.

10. Bank Spółki:

Spółka w roku 2014 prowadziła swoje rachunki w następujących bankach:

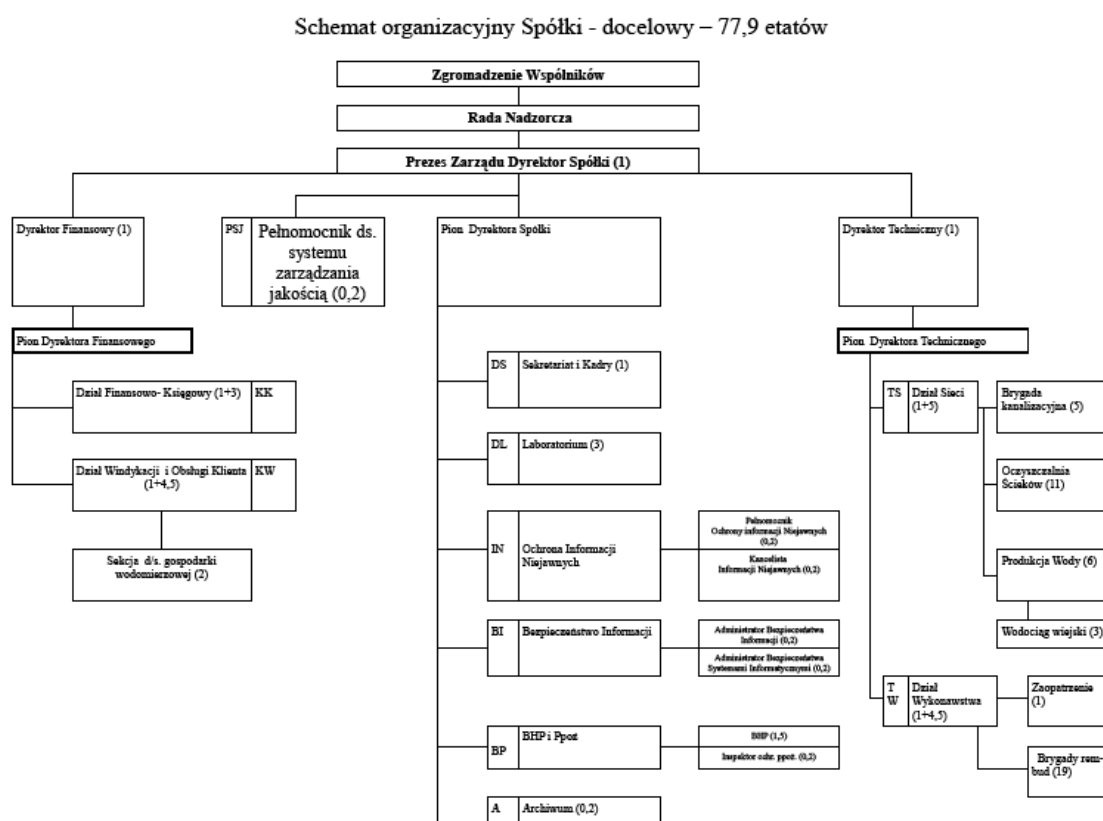
- Bank Spółdzielczy w Prudniku.
- ING – Bank Śląski S.A. O/Nysa.
- Bank Ochrony Środowiska O/Opole.



II. Organizacja i zarządzanie

1. Struktura organizacyjna:

Aktualnie obowiązuje schemat organizacyjny który zakłada docelowe zatrudnienie w Spółce w ilości 77,9, wprowadzony Uchwałą Zwyczajnego Zgromadzenia wspólników nr 8/2012 z dnia 24 maja 2012. Obowiązujący schemat organizacyjny Spółki przedstawiono na rysunku poniżej:



Średnie zatrudnienie w Spółce w roku 2014 w etatach wyniosło 72,7. W stosunku do roku poprzedniego średnie zatrudnienie zmalało o 2,3 etatu

2. Sytuacja kadrowo – płacowa Spółki:

Średnie roczne zatrudnienie w roku 2014 wyniosło 76 osób.



W tym:

- Pracownicy produkcyjni - 64 %,
- Pracownicy nieprodukcyjni - 36 %

Wykształcenie pracowników :

- wyższe - 23 % ,
- średnie - 33 % ,
- zasadnicze zawodowe - 35 % ,
- podstawowe - 9 %.

Wiek pracowników :

- do 25 lat - 3 % ,
- od 26 do 30 lat - 8 % ,
- od 31 do 40 - 13 %
- od 41 do 50 - 16 %
- od 51 do 60 - 51 %
- od 61 do 65 - 8 %
- powyżej 65 lat - 1 %

Średnia płaca w Spółce (wraz z Zarządem, bez nagród jubileuszowych, odpraw emerytalno-rentowych, wynagrodzenia SIP, Rady Nadzorczej, prokurentów i bezosobowego funduszu wynagrodzeń) - 3 299,68 zł (w tym: pogotowie, nadgodziny, dodatki szkodliwe) i jest wyższe o 226,66 zł t.j. 7,4 % w stosunku do roku 2013 i o 268,64 zł (8,9%) w stosunku do roku 2012.

Świadczenia na rzecz pracowników:

- ZFŚS - 82 993 zł,
- ekwiwalent za pranie i odzież - 62 875 zł,
- posiłki profilaktyczne - 26 824 zł,
- badania lekarskie - 8 782 zł,
- ręczniki i środki higieny - 5 113 zł,
- szkolenie pracowników - 12 709 zł,
- podróże służbowe - 15 600 zł,
- talony świąteczne -71 370 zł.

Zwolnienia grupowe, spory zbiorowe:

- zwolnienia grupowe w okresie sprawozdawczym nie miały miejsca,
- spory zbiorowe w okresie sprawozdawczym nie miały miejsca.



Czynniki społeczne:

w Spółce prowadzą działalność dwie organizacje związkowe:

- Niezależny Samorządny Związek Zawodowy „Solidarność” zrzeszający na dzień 31.12.2014 r. - 33 pracowników,
- Międzyzakładowy Związek Zawodowy Pracowników Służb Komunalnych i Użyteczności Publicznej „Śląsk” zrzeszający na dzień 31.12.2014 r. 8 pracowników

Uzwiązkowienie w zakładzie wynosi 55%.

Ponadto funkcjonował Społeczny Inspektor Pracy oraz Rada Pracowników – wybierane przez Załogę

III. Produkcja – sprzedaż

1. Produkcja i sprzedaż wody:

System miejski (sprzedane 838 tys. m³ wody):

- | | |
|--|------------------|
| ▪ przychody ze sprzedaży wody | 2 660,3 tys. zł, |
| ▪ koszty produkcji i rozprowadzania wody | 2 731,1 tys. zł |

strata - **70,8** tys. zł.

System wiejski (sprzedane 213 tys. m³ wody):

- | | |
|--|----------------|
| ▪ przychody ze sprzedaży wody | 753,4 tys. zł, |
| ▪ koszty produkcji i rozprowadzania wody | 913,5 tys. zł |

strata - **160,1** tys. zł.

Woda razem 1 051,2 tys. m³

- | | |
|--|------------------|
| ▪ przychody ze sprzedaży wody | 3 413,7 tys. zł, |
| ▪ koszty produkcji i rozprowadzania wody | 3 644,6 tys. zł |

strata - **230,9** tys. zł

Podobnie jak przed rokiem strata na sprzedaży wody dotyczy głównie systemu wiejskiego.

Szczegółowe dane ilościowe dotyczące produkcji i sprzedaży wody w roku 2014 i porównawczo w roku 2013 przedstawiono w tabeli nr 1.

**Tab. nr 1 Wykonanie planu ilościowego produkcji i sprzedaży wody (tys. m³)**

Lp.	Wyszczególnienie	Rok 2014			Rok 2013		
		Plan	Wyk.	% wyk.	Plan	Wyk.	% wyk.
1	<u>System miejski</u>						
	Woda pobrana z ujęć	1030	1141,9	111	1100	1005,0	91
2	Zużycie własne przed wtłoczeniem do sieci	10	38,5	385	20	4,1	20
3	Woda wtłoczona do sieci	1020	1103,4	108	1080	1000,9	93
4	Zużycie własne po wtłoczeniu do sieci	30	31,9	106	34	29	85
5	Sprzedaż wody ogółem	830	838	101	860	831,9	97
6	Straty wody w sieci wskaźnik strat	160 16%	233,5 21%		186 17 %	140,0 14 %	
1	<u>System wiejski</u>						
	Woda pobrana z ujęć	270	254,3	94	270	278,9	103
2	Woda zakupiona	13	13,2	102	13	11,9	92
3	Zużycie własne przed wtłoczeniem do sieci	2	0,9	45	3	0,8	27
4	Woda wtłoczona do sieci	281	266,6	95	280	290	104
5	Zużycie własne po wtłoczeniu do sieci	2	2,6	130	3	2,5	83
6	Sprzedaż wody ogółem	204	213,2	105	204	203,7	100
7	Straty wody w sieci wskaźnik strat	75 26 %	50,8 19%		73 25%	83,8 29%	
1	<u>Razem</u>						
	Woda pobrana z ujęć i zakupiona	12	39,4 ^x	328	1383	1295,8	94
2	Zużycie własne przed wtłoczeniem do sieci	12	39,4 ^x	328	23	4,9	21
3	Woda wtłoczona do sieci	1301	1370	105	1360	1290,9	95
4	Zużycie własne po wtłoczeniu do sieci	32	34,5	108	37	31,5	85
5	Sprzedaż wody ogółem	1034	1051,2	102	1064	1035,6	97
6	Straty wody w sieci wskaźnik strat	235 18%	284,3 21%		259 19%	223,8 17%	

* w tym awaria na ul. Poniatowskiego

Zakład realizował zbiorowe zaopatrzenie w wodę na terenie Gminy Prudnik za pomocą własnych urządzeń wodociągowych tj. ujęć wody, pompowni, stacji i sieci wodociągowych w sposób ciągły i niezawodny, dostarczając swoim usługobiorcom wodę w odpowiedniej



ilości, pod odpowiednim ciśnieniem, o jakości odpowiadającej wymaganiom określonym w Rozporządzeniu Ministra Zdrowia z dnia 29 marca 2007 r. w sprawie jakości wody przeznaczonej do spożycia przez ludzi.(Dz. U. nr 61, poz. 417).

Kontrole wykonywane przez Państwowego Powiatowego Inspektora Sanitarnego w Prudniku w zakresie jakości wody potwierdzają powyższe stwierdzenie. W omawianym okresie jakość wody odpowiadała wymaganiom określonym w Rozporządzeniu Ministra Zdrowia z dnia 29 marca 2007 r. w sprawie jakości wody przeznaczonej do spożycia przez ludzi.(Dz. U. nr 61, poz. 417), poza okresem 28.11 - 04.12 ub.r. , kiedy po nieprawidłowym wyniku z próbki pobranej na instalacji wewnętrznej w przedszkolu w Łące Prudnickiej Zakład Wodociągów i Kanalizacji Jednoosobowa Spółka Gminy Prudnik z o.o. otrzymał od Państwowego Powiatowego Inspektora Sanitarnego w Prudniku decyzję nr HK/KT-43360-18-8/14 z dnia 28.11.2014 r. w sprawie warunkowej przydatności wody do spożycia (po przygotowaniu) w wodociągu w Szybowicach, a w dniu 04.12 b.r decyzję nr HK/KT-43360-18-8/14 z dnia 04.12.2014 r. w sprawie przydatności wody do spożycia w wodociągu w Szybowicach. O sytuacji mieszkańcy zostali poinformowani poprzez rozwieszone ogłoszenia i w mediach społecznościowych.

Przerwy w dostawie wody miały charakter lokalny i krótkotrwały. Spowodowane były awariami urządzeń wodociągowych lub planowymi robotami na sieci wodociągowej. Zaistniałe awarie wodociągowe usuwane były przez służby Spółki na bieżąco. Przerwy w dostawie wody spowodowane były awariami urządzeń wodociągowych lub planowanymi robotami wodociągowymi (w dniach 15-17 sierpnia przerwy w dostawie wody spowodowane kilkukrotnie większym poborem wody niż w pozostałe dni roku miały miejsce we Wieszczyńcu i w górnej części Moszczanki). Woda do mieszkańców w tych dniach dowożona była beczkowozem oraz samochodem dostawczym – worki z zaworkiem z atestem do wody przeznaczonej do spożycia

W roku 2014 zanotowano łącznie 56 awarii wodociągowych o 12 mniej niż w roku ubiegłym i 34 mniej niż w 2012 r.

Realizując zadania w zakresie zbiorowego zaopatrzenia w wodę w ciągu roku 2014 z ujęć własnych pobrano 1 396 tys. m³ wody, z czego:

- 1 142 tys. m³ z ujęć systemu miejskiego,
- 254 tys. m³ z ujęć systemu wiejskiego.

Dla zaopatrzenia wsi Piorunkowice dokonano zakupu wody (wodociąg Ścinawa) w ilości: 13 tys. m³.

Z ogólnej ilości pozyskanej wody , do sieci wtłoczono 1 370 tys. m³, zaś sprzedano 1 051,2 tys.m³ wody, z czego:



- 838 tys.m³ dla odbiorców systemu miejskiego,
 - 213,2 tys. m³ dla odbiorców systemu wiejskiego.
- Na potrzeby własne zużyto 36,4 tys. m³ wody.

1.1 Straty wody w sieci.

Wskaźnik strat wyniósł 21 % i był wyższy o 3 % niż w roku ubiegły, (w roku 2012 20,2% , a 2011 20,6%). Należy podkreślić nadal nieuregulowaną kwestię utrzymywania znaczącej liczby hydrantów (i środków związanych z ich utrzymaniem) nieuzasadnionej technologicznie, lecz wynikającej z przepisów ppoż (w tym koszty przeglądu, napraw i wymiany).

Należy podkreślić nadal nieuregulowaną kwestię utrzymywania znaczącej liczby hydrantów (i środków związanych z ich utrzymaniem) nieuzasadnionej technologicznie, lecz wynikającej z przepisów p.poż. (w tym koszty przeglądu, napraw i wymiany).

W ocenie zarządu przyczyną podstawową spadku sprzedaży jest co raz bardziej niekorzystna sytuacja demograficzna - niższe zapotrzebowanie na usługi: w roku 2012 tylko zameldowanych mieszkańców Gminy Prudnik ubyło 376, w roku 2013 już 409, a w 2014 kolejnych 242.

2. Odprowadzanie ścieków:

Ścieki komunalne

• przychody z odprowadzania i oczyszczania ścieków	4 495,0 tys. zł,
• koszty odprowadzania i oczyszczania ścieków	4 297,3 tys. zł,

zysk	+ 197,7 tys. zł.

Ścieki opadowo - roztopowe

• przychody z odprowadzania i oczyszczania ścieków	660,4 tys. zł,
• koszty odprowadzania i oczyszczania ścieków	743,0 tys. zł,

strata	- 82,6 tys. zł.

Szczegółowe dane ilościowe dotyczące sprzedaży usług kanalizacyjnych w roku 2014 przedstawiono w tabeli nr 2.

**Tab. nr 2 Sprzedaż usług kanalizacyjnych w roku 2014**

Lp.	Wyszczególnienie	Rok 2014			Rok 2013		
		plan	wyk.	% wyk	plan	wyk.	% wyk
II	Odprowadzanie ścieków						
1	Sprzedaż usług kanalizacyjnych * (bez ścieków opadowych, roztopowych)	858	856,3	99,5	875	868,6	99,3
2	ścieki opadowe i roztopowe odprowadzone do kanalizacji ogólnospławnej	186	211	113	164	195,9	119
3	ścieki opadowe i roztopowe odprowadzone do kanalizacji deszczowej	128	145,8	114	120	134,9	112

ścieki odprowadzone – 856,3 tys. m³
ścieki dowożone - 11,9 tys. m³
ścieki z gm. Gluchołazy – 56,5 tys. m³
razem 924,7 tys.m³

Zakład realizował zbiorowe odprowadzanie ścieków na terenie Gminy Prudnik za pomocą własnych urządzeń kanalizacyjnych tj. sieci kanalizacji sanitarnej i ogólnospławnej, pompowni ścieków oraz miejskiej oczyszczalni ścieków w sposób ciągły i niezawodny.

Zakład odbierał ścieki bytowe i przemysłowe w sposób ciągły, na podstawie zawartych umów. Odbierał również ścieki opadowe i roztopowe wpływające do istniejącej kanalizacji ogólnospławnej oraz kanalizacji deszczowej. Przerwy w odbiorze ścieków miały charakter lokalny i spowodowane były awariami urządzeń kanalizacyjnych lub planowanymi robotami na kanalizacji. W roku 2014 zanotowano 12 awarii kanalizacyjnych (o 6 mniej w stosunku do roku ubiegłego i o 3 mniej niż w roku 2011 i 2012).

Odprowadzane do odbiornika ścieki oczyszczone spełniały warunki określone w pozwoleniu wodnoprawnym. Oczyszczalnia ścieków utrzymywała wysoki stopień redukcji zanieczyszczeń poszczególnych parametrów ścieków, o czym wspomniano powyżej.

Realizując zadania w zakresie zbiorowego odprowadzania ścieków istniejącym systemem kanalizacyjnym odprowadzono **1 061 tys. m³** ścieków. Jednocześnie dowieziono **12 tys. m³** nieczystości płynnych, czyli o 8 % więcej niż rok wcześniej. Ilość ta jest jednak zdecydowanie za mała w stosunku do ilości wody sprzedawanej na terenach nie skanalizowanych



Zakład Wodociągów i Kanalizacji w Prudniku Jednoosobowa Spółka Gminy Prudnik z o.o.

(3727 mieszkańców) i powinna być co najmniej 6 razy większa. Łącznie oczyszczono więc na miejskiej oczyszczalni ścieków 1 073 tys. m³ ścieków. Były to:

- ścieki komunalne (ścieki bytowe i przemysłowe) w ilości **850** tys. m³,
- ścieki opadowe i roztopowe (objęte umowami) w ilości **211** tys. m³
- ścieki dowożone w ilości **12** tys. m³

- Jednocześnie z podmiotów objętych umowami, do kanalizacji deszczowej odprowadzono **146** tys. m³ ścieków opadowych i roztopowych (114 % wartości planowanej wynikającej ze średniej z wielolecia) z łącznej powierzchni 235 tys. m². Usunięto 10 awarii kanalizacyjnych.

Ilość ścieków nie oczyszczonych w Gminie Prudnik to 130 tys. m³

3. Pozostałe usługi

▪	Działalność dodatkowa (w tym nieczystości ciekłe)	
▪	przychody	236,0 tys. zł,
▪	koszty	175,8 tys. zł,
	zysk	+60,2 tys. zł.

Oprócz zadań własnych Spółka realizowała szereg zadań zleconych. Spółka świadczyła usługi w następującym zakresie:

- usługi wykonywane sprzętem specjalnym (czyszczenie kanalizacji, wywóz nieczystości płynnych, pompowanie wody i ścieków, poszukiwanie wycieków w sieci wodociągowej), transportowe i sprzętem budowlanym,
- usługi sieciowe, instalacyjne oraz budowlane,

Szczegółowo wyniki sprzedaży tych usług przedstawiono w tabeli nr 3:

Tabela nr 3 - Usługi odpłatne w roku 2014

L.p.	Rodzaj usług	Wartość usług netto (zł)
1	Usługi sprzętem specjalnym (S.C.K.-3z, SW-21), maszynami budowlanymi i środkami transportu.	28 004,96
2	Usługi sieciowe, instalacyjne oraz budowlane	39 606,39
3	Ścieki dowożone	131 661,98
	Razem	199 273,33



Ze względu na zaangażowanie w wykonywanie inwestycji własnych Spółka realizowała w zasadzie tylko małe zlecenia.

RAZEM

▪ przychody netto ze sprzedaży	9 934 976,72 zł,
▪ koszty działalności operacyjnej	9 990 578,19 zł,

strata ze sprzedaży	-55 601,47 zł

4. Inne

▪ przychody operacyjne i finansowe	167 512,26 zł
▪ Pozostałe koszty operacyjne i finansowe	68 599,55 zł

RAZEM	68 599,55 zł

Zysk na pozostałej działalności operacyjno-finansowej 98 912,71zł

Wynik z działalności gospodarczej Spółki za 2014 rok wyniósł:

Zysk brutto	43 311,24 zł
Podatek dochodowy	12 635,00 zł
Zysk netto	30 676,24 zł

IV. Inwestycje, remonty, modernizacje

1. Rok sprawozdawczy:

1.1 Zadania inwestycyjne:

Zadania inwestycyjne realizowane były w oparciu o Plan Działalności Spółki na rok 2014 zatwierdzony Uchwałą Zwyczajnego Zgromadzenia Wspólników nr 11/2014 z dnia 11 czerwca 2014r.. Plan ten w zakresie inwestycji zawierał zasadniczo zadania wynikające ze zaktualizowanego „Wieloletniego planu rozwoju i modernizacji urządzeń wodociagowych i urządzeń kanalizacyjnych”. W roku 2014 zrealizowano następujące zadania:

- Budowa kanalizacji do Niemysłowic – tranzyt (wartość 2014 – 35 926,12 zł łączna długość – 1 078 m, wartość RAZEM – 215 974,61 zł)
- Budowa sieci wodociagowej Prudnik – Niemysłowice – (wartość 2014 – 21 862,46 zł, łączna długość – 993 m, wartość RAZEM – 118 143,08 zł)



- Budowa kanalizacji sanitarnej w Niemysłowicach wraz z przepompownią (wartość 2014 – 1 594 447,15 zł, łączna długość – 3 694 mb , wartość RAZEM – 2 991 358,97 zł.)
- Urządzenia przejęte odpłatnie np umowy przyłączeniowej:
 - wodociągowe - 277 mb (77 791,00 zł)
 - kanalizacyjne - 276 mb (73 048 zł)
- Rozbudowa sieci wodociągowych - 23 nawiertki (16 664,32 zł)
- Rozbudowa sieci kanalizacji sanitarnej 77 mb (27 284,40 zł)
- Rozbudowa sieci kanalizacji deszczowej 14 mb mb (2 417,44 zł)
- Wymiana kanalizacji sanitarnej w ul. Kossaka PCV 315 123 mb (123 410,77 zł)
- Wymiana odcinka kanalizacji sanitarnej w ul. Nyskiej PCV 200 61,5 mb (43 562,13 zł)

W roku 2014, wymieniono ogółem 19 przyłączy wodociągowych o łącznej długości 269 m. Ilość przyłączy wymienionych na terenie miejskim i wiejskim przedstawiono w tabeli nr 4.

Tabela nr 4- Wymienione przyłącza wodociągowe

L.p.	Usytuowanie	Ilość (szt.)	Długość (m)	Koszt (zł)
1	Wieś	11	122	21 259,92
3	Miasto	8	147	54 352,44
	Razem	19	269	75 612,36

Najważniejsze zakupy inwestycyjne (w kwotach netto PLN) dokonane w roku 2014 to:

- Chlorator – szt. 2 3 060
- Pompa 11kW + 2 szt. falowników – ujęcie Biała 28 150
- System alarmowy i monitoring obiektów wodociągowych 20 020
- System alarmowy i monitoring OŚ 6 522
- Ogrzewanie SUW Szybowice 10 832
- Dmuchawa OŚ 11 500
- Zestawy komputerowe 4 721
- Silnik do zagęszczarki dwukierunkowej KM178F 2 306
- Silnik do przecinarki KM178FEM 3 010
- Nadstawka do zabezpieczania wykopów ZREMB 7 400
- Kärcher HD 5/15C 2 437



- Maty odciążające Endura-Mat 2480x1225 - 4 szt. 3 200
- Tablica kierująca U-21a(b) - 15 szt. 1 710
- Szafa krosownicza 3 802

1.2 Remonty i naprawy:

W celu utrzymania posiadanych obiektów urządzeń wodociagowych i urządzeń kanalizacyjnych we właściwym stanie technicznym pozwalającym na prowadzenie zbiorowego zaopatrzenia w wodę i zbiorowego odprowadzania ścieków na właściwym poziomie sanitarnym i technicznym wykonano następujące roboty remontowe i naprawcze:

1) Remonty urządzeń służących zaopatrzeniu w wodę (ujęcia wody, stacje wodociagowe, pompownie wody, w tym zakresie wykonywano m.in. następujące roboty:

- Wymiana okien SUW Poniatowskiego 1 - 9szt. 28 tys. zł
- Wykonanie obejścia budynku w Moszczance siecią wodociagową (PEHD DN110 – 10 mb) 9,1 tys. zł
- Modernizacja systemu wizualizacji zbiornika wody na Miłosnej Górze 5,7 tys.zł
- Budowa ogrodzenia terenu na Poniatowskiego 28,5 tys.zł
- Remont studni zbiorczej na SUW Poniatowskiego 54,3 tys.zł.

2) Utrzymano szeroki zakres i wartość remontów związanych z utrzymaniem sieci wodociagowej (wymiana skrzynek ulicznych, wymiana i naprawa hydrantów, naprawa i znakowanie armatury, regulacje skrzynek , płukanie i dezynfekcja sieci wodociagowej), których koszt wyniósł 516 tys. zł.

Ilość wymienionej armatury i uzbrojenia przedstawiono w tabeli nr 5:

Tabela nr 5 - Wymiana armatury i uzbrojenia

Rodzaj armatury i uzbrojenia		
Skrzynka do zasuw (szt.)	Zasuwa (szt.)	Hydrant (szt.)
96	34	34
200 %	106 %	400 %*

* procent wykonana w stosunku do 2013 r.



Łącznie usunięto 56 awarii wodociagowych (82 % w stosunku do roku 2013). Koszt usunięcia to 214 tys. zł.

Podział awarii wodociagowych ze względu na miejsce ich występowania przedstawiono w tabeli nr 6

Tabela nr 6 Awarie wodociągowe

L.p.	Miejsce występowania	Ilość (szt.)	Koszt (tys.zł)
1	Miasto	45	165 282,23
2	Wieś	10	46 749,69
3	Prężynka	1	1 969,39
	Razem	56	214 001,31

3) Wymiana i montaż wodomierzy - wymieniono lub zamontowano łącznie 384 wodomierzy. Koszt tej operacji wyniósł 128,1 tys. zł. Na ogólną ilość wodomierzy 384 szt. , na miasto przypadają 163 zaś, 221 szt. przypada na wieś.

4) Utrzymanie, remonty i naprawy związane z utrzymaniem kanalizacji ogólnospławnej, sanitarnej i deszczowej (naprawa studzienek rewizyjnych, wymiana włazów, naprawa przewodów kanalizacyjnych, czyszczenie przewodów, kolektorów, syfonów i przelewów, usuwanie awarii kanalizacyjnych), których łączny koszt wyniósł 294,8 tys. zł.

Łącznie usunięto 12 awarii kanalizacyjnych. Ich koszt wyniósł 94,7 tys. zł.

Remonty i naprawy wykonane na miejskiej oczyszczalni ścieków oraz pompowniach kanalizacyjnych, których łączny koszt wyniósł 107,5 tys. zł.

Ważniejsze z nich to:

- naprawa pompy EMU P30 - pompownia recyrkulatu – 3,1 tys. zł
- naprawa pompy EMU P31 - pompownia recyrkulatu – 3,1 tys. zł
- naprawa płuczki piasku - 2,8 tys. zł
- wymiana dmuchawy DR 128 RT - 11,5 tys. zł
- wymiana czujnika pH - 3,1 tys. zł
- naprawa pompy Flygt - 7,1 tys. zł

Wymiana odcinka kanalizacji sanitarnej w ul. Chopina-Wyszyńskiego (PCV 200 – 27 mb) – 10,4 tys. zł.

Renowacja kanału DN200 metodą bezwykopową w ulicy Dąbrowskiego 68 mb
31,5 tys. zł



Koszty remontów wykonanych systemem gospodarczym - 1 077 969 zł
Koszty remontów zleconych na zewnątrz - 448 520 zł

Ogółem remonty wyniosły 1 526 489. zł (156% w stosunku do 2013 i 200% w stosunku do 2012)

3. Potrzeby na rok 2015

Potrzeby inwestycyjne określone są w „Wieloletnim planie rozwoju i modernizacji urządzeń wodociagowych i urządzeń kanalizacyjnych”, uchwalonym uchwałą Rady Miejskiej w Prudniku nr XL/663/2013 z dnia 27 marca 2013 r. Nakłady wynikające z potrzeb inwestycyjnych wynikających z w/w dokumentu zamykają się kwotą 2 428 tys. zł

V. Analiza ekonomiczno - finansowa

1. Analiza bilansu:

Aktywa Spółki na dzień bilansowy były niższe niż w poprzednim roku obrotowym o 0,7 % (spowodowane amortyzacją). W aktywach trwałych nastąpił wzrost o 0,9 %, natomiast w aktywach obrotowych nastąpił wzrost o 16 %.

2. Analiza rachunku zysków i strat:

Z analizy rachunku zysków i strat wynika, że przychody netto ze sprzedaży wzrosły w stosunku do roku poprzedniego o 1,1 %, zaś koszty działalności wzrosły o 1,9 %. Działalność gospodarcza Spółki zakończyła się zyskiem netto w wysokości 30 676,24 zł.

W porównaniu z rokiem poprzednim, w którym działalność Spółki zakończyła się stratą w wysokości 35 231,18 zł nastąpiło nieznaczne poprawienie się wyniku finansowego o 65,9 tys. zł.

3. Straty i zyski nadzwyczajne:

W okresie sprawozdawczym straty i zyski nadzwyczajne nie wystąpiły.

4. Poręczenia gwarancyjne udzielane przez Spółkę:

W okresie sprawozdawczym nie wystąpiły.



5. Wykaz głównych należności:

Tabela nr 7 – Wykaz głównych należności

L.p.	Podmiot	Wysokość należności (zł)
1	Stadnina Koni Prudnik	11 685,33
2	Zarząd Budynków Komunalnych w Prudniku	35 758,77
3	Spółdzielnia Mieszkaniowa w Prudniku	158 389,44
4	Okręgowa Spółdzielnia Mleczarska w Prudniku	49 690,78
5	Gmina Prudnik	32 469,23
6	Bardusch Polska Sp. z o.o.	16 434,90
7	Powiat Prudnicki	10 396,88
8	PTBS i Wspólnoty Mieszkaniowe administrowane przez PTBS	300 161,61
9	ZUK Prudnik	8 364,81
10	TORKONSTAL Prudnik	7 376,34
	RAZEM	630 740,09

Należności krótkoterminowe z tytułu dostaw i usług na koniec roku 2014 r. wyniosły 1 019 204,20 zł, w tym:

- z terminem płatności w styczniu i lutym 2014 oraz zaległości
 - do 3 miesięcy 862 940 zł,
- zaległości od 4 do 6 miesięcy 108 551 zł,
- zaległości od 7 do 12 miesięcy 48 091 zł
- powyżej 12 miesięcy 50 817 zł.

Razem 1 076 997,45 zł

Odpisy aktualizujące z tyt. należności 57 793,25 zł



6. Zobowiązania ogółem, w tym przeterminowane:

Zobowiązania i rezerwy na zobowiązania na koniec roku 2014 wyniosły 6 652 104,66 (spadek o 324791,31 zł – tj 4,7%, w tym zobowiązania krótkoterminowe z tytułu dostaw w wysokości 228861,44zł. Zobowiązania swe Spółka regulowała na bieżąco w terminach płatności. Spółka nie posiada żadnych zadłużeń. Zobowiązania przeterminowane nie wystąpiły.

7. Kredyty bankowe i inne instrumenty finansowe:

a) długoterminowe:

- Bank Spółdzielczy w Prudniku	1 134 348 zł
- kredyt w Banku Ochrony Środowiska w Opolu	66 924 zł
- leasing (Mobilna Stacja Zlewczna)	39 885 zł;
- pożyczka Wojewódzki Fundusz Ochrony Środowiska i Gospodarki Wodnej w Opolu	318 622 zł
długoterminowe RAZEM	1 559 779 zł

b) krótkoterminowe:

- kredyt inwestycyjny Bank Spółdzielczy	1 119 846 zł
- pożyczka z Wojewódzkiego Funduszu Ochrony Środowiska i Gospodarki Wodnej w Opolu	136 798 zł,
- kredyt w Banku Ochrony Środowiska w Opolu	89 232 zł,
- leasing	53 963 zł
Krótkoterminowe RAZEM	1 399 839 zł

8. Analiza wskaźnikowa:

Poniżej przedstawiono wybrane wskaźniki charakteryzujące sytuację finansową Spółki w latach 2012-2014, wyliczone na podstawie danych finansowych zawartych w sprawozdaniach finansowych za badany rok obrotowy oraz poprzedni okres sprawozdawczy.



Tabela nr 8 –Wskaźniki syntetyczne - Wskaźniki zyskowności

Nazwa wskaźnika	Wskaźniki zyskowności			
	Metoda kalkulacji	31.12.2012	Stan na 31.12.2013	31.12.2014
zyskowność sprzedaży brutto [%]	$\frac{\text{wynik na sprzedaży}}{\text{przychody ze sprzedaży}}$	2,43	0,23	-0,56
zyskowność sprzedaży netto [%]	$\frac{\text{zysk netto}}{\text{przychody ze sprzedaży}}$	0,39	-0,36	0,31
zyskowność majątku [%]	$\frac{\text{zysk netto}}{\text{majątek ogółem}}$	0,11	-0,09	0,08
zyskowność kapitałów własnych ROE [%]	$\frac{\text{zysk netto}}{\text{średni stan kapitałów własnych}}$	0,14	-0,11	0,11
rentowność kapitałów ogółem ROA [%]	$\frac{\text{zysk netto}+(\text{odsetki-podatek dochodowy})}{\text{średni stan kapitałów ogółem}}$	0,28	0,09	0,09
efekt dźwigni finansowej [%]	ROE - ROA	-0,14	-0,20	-0,20
wynikowy poziom kosztów [%]	$\frac{\text{koszty sprzedanej produkcji}}{\text{przychody ze sprzedaży}}$	99,45	100,20	100,56

Wskaźnik zyskowności sprzedaży brutto prezentuje ma wartość ujemną. Wskaźnik zyskowności sprzedaży netto w efekcie uzyskania zysku netto, ponownie osiągnął wartość dodatnią. Wskaźnika zyskowności kapitałów własnych (ROE) oraz wskaźnika rentowności kapitałów (ROA) zbliżone są do zera.



Tabela nr 9 –Wskaźniki syntetyczne - Wskaźniki płynności

Wskaźniki bieżącej płynności finansowej				
Nazwa wskaźnika	Metoda kalkulacji			
płynność ogólna /III/	$\frac{\text{środki obrotowe ogółem}}{\text{zobowiązania krótkoterminowe}}$	0,79	0,78	1,33
szybkość spłaty zobowiązań /II/	$\frac{\text{płynne środki obrotowe}}{\text{zobowiązania krótkoterminowe}}$	0,65	0,73	1,21
pokrycie zobowiązań zasobami pieniężnymi /I/	$\frac{\text{inwestycje krótkoterminowe}}{\text{zobowiązania krótkoterminowe}}$	0,07	0,43	0,74
szybkość inkasa należności [w dniach]	$\frac{\text{przeciętny stan należności} \times 365}{\text{przychody ze sprzedaży}}$	51	51	39
szybkość spłaty zobowiązań [w dniach]	$\frac{\text{przeciętny stan zobowiązań krótkoterminowych} \times 365}{\text{koszty działalności operacyjnej}}$	13	11	11
obrót zapasami [w dniach]	$\frac{\text{przeciętny stan zapasów} \times 365}{\text{koszty działalności operacyjnej}}$	11	10	10

Wskaźniki płynności uległy znaczącej poprawie i zbliżają się do wartości optymalnych. Wskaźnik inkasa należności wynosi 51 dni. Wskaźnik szybkości spłaty zobowiązań nie uległ i wyniósł 11 dni. Wskaźnik obrotu zapasami również nie uległ zmianie i wynosi 10 dni.

Tabela nr 10 –Wskaźniki syntetyczne - Wskaźniki stabilizacji finansowej

Wskaźniki stabilizacji finansowej				
Nazwa wskaźnika	Metoda kalkulacji	Stan na		
		31.12.2012	31.12.2013	31.12.2014
ogólny poziom zadłużenia [%]	$\frac{\text{zobowiązania długo- i krótkoterminowe}}{\text{aktywa ogółem}}$	7,05	15,08	10,28
pokrycie majątku trwałego kapitałami stałymi [%]	$\frac{\text{kapitały własne} + \text{zobowiązania długoterminowe} + \text{rezerwy długoterminowe}}{\text{aktywa trwałe}}$	95,15	94,76	94,89
trwałość struktury finansowania [%]	$\frac{\text{kapitały własne} + \text{rezerwy} + \text{zobowiązania długoterminowe}}{\text{aktywa ogółem}}$	92,63	86,54	88,88

Ogólny poziom zadłużenia w Spółce spadł z poziomu 15,08% do 10,28%. spowodowane to zostało uregulowaniem zobowiązania inwestycyjnego, na które Spółka uzyskała finansowanie, a środki pieniężne znajdowały się na rachunku bankowym. Majątek trwały jest w 94,89% pokryty jest kapitałami stałymi (zmiana o 0,1%). Nieznacznej poprawie uległ wskaźnik trwałości struktury finansowania (2,3%).



VI. Analiza SWOT

1. Mocne i słabe strony:

Mocne strony	<ol style="list-style-type: none">1. Rodzaj prowadzonej działalności.2. Ciągłe zapotrzebowanie na usługi świadczone przez Spółkę.3. Osiągnięcie dużego stopnia niezawodności w świadczeniu usług poprzez wprowadzanie nowoczesnych rozwiązań organizacyjnych technologii, maszyn i urządzeń.4. Utrzymywanie urządzeń wodociągowych i urządzeń kanalizacyjnych w ciągłej sprawności technicznej i eksploatacyjnej.5. Zatrudnianie doświadczonej w branży kadry inżynieryjno – technicznej oraz finansowo – księgowej.6. Zatrudnianie doświadczonej w branży załogi.7. Możliwość pozyskiwania środków unijnych na prowadzone inwestycje.
Słabe strony	<ol style="list-style-type: none">1. Duży wpływ czynnika społeczno – politycznego na ustalanie wysokości taryf za świadczone usługi.2. Spadek zapotrzebowania na wodę i usługi kanalizacyjne spowodowany tendencjami oszczędnościowymi.3. Konieczność utrzymywania dużego majątku w celu świadczenia usług i wynikające z tego tytułu obciążenia finansowe.4. Niekorzystne dla branży i niejasne przepisy wynikające z ustawy o zbiorowym zaopatrzeniu w wodę i zbiorowym odprowadzaniu ścieków oraz innych ustaw (w tym służebności przesyłu).5. Duże obciążenia wynikające z przepisów ustawy o odpadach, Prawa Ochrony Środowiska i Prawa Wodnego.6. Kradzieże wody i mała skuteczność w ich likwidacji.7. Struktura wiekowa załogi.8. Słabo rozwinięty nadzór nad infrastrukturą



	<ol style="list-style-type: none">9. Duży majątek zbędny10. Niska dywersyfikacja klientów – minimalny udział przemysłu11. Ograniczone możliwości kształtowania wynagrodzeń na stanowiskach kluczowych dla Spółki
--	--

2. Szanse i zagrożenia:

Szanse	<ol style="list-style-type: none">1. Uzyskanie na dobrym poziomie terminowości wpłat za usługi świadczone przez Spółkę.2. Obniżenie kosztów działalności.3. Pozyskanie dodatkowej ilości ścieków z terenu Gminy Głucholazy.4. Zarządzanie danymi rzeczywistymi a nie prognozowanymi5. Uzyskanie realnych możliwości zarządzania sieciami
Zagrożenia	<ol style="list-style-type: none">1. Wystąpienie nieprzewidzianych zdarzeń gospodarczych wobec wniosku o przedłużenie działania taryf na zbiorowe zaopatrzenie w wodę i zbiorowe odprowadzanie ścieków.2. Zaległości płatnicze związane z kryzysem ekonomicznym.3. Dalszy spadek zapotrzebowania na wodę i usługi kanalizacyjne.4. Uzyskanie niezadowolających wyników oczyszczania ścieków.5. Kłopoty z jakością dostarczanej wody.6. Zwiększona ilość awarii wodociągowych i kanalizacyjnych.7. Konieczność dalszych, niedochodowych inwestycji8. Pogłębiający się kryzys demograficzny.9. Kary za brak realizacji zobowiązań akcesyjnych UE wobec utrzymywania się granic aglomeracji obejmujących miejscowości nie skanalizowane10. Odpływ wysoko wyspecjalizowanej kadry technicznej



VII. Realizacja Programu Restrukturyzacji Spółki.

W roku 2014 Właściciel o wyraził zgodę na dalszą sprzedaż gruntów, które nie są niezbędne dla funkcjonowania Spółki. W 2014 zlecono podział gruntów przy ul. Łuczniczej. Aktualnie trwa wycena.

VIII. Sprawy różne

Rok 2014, był kolejnym, dwudziestym drugim rokiem działalności Spółki, która prowadziła nadal swoją działalność podstawową polegającą na zbiorowym zaopatrzeniu w wodę i zbiorowym odprowadzaniu ścieków na terenie Gminy Prudnik oraz zbiorowym zaopatrzeniu w wodę wsi Prężynka w Gminie Lubrza. Spółka wykonywała również inne zadania z branży wodociągów i kanalizacji w interesie i na rzecz Gminy Prudnik. Działalność tą Spółka prowadziła na podstawie zezwolenia na zbiorowe zaopatrzenie w wodę i zbiorowe odprowadzanie ścieków, na obszarze Gminy Prudnik, wydanego decyzją Burmistrza Prudnika nr IK-IX/6210/1/2003 z dnia 13.01.2003 r. oraz na podstawie zezwolenia na zbiorowe zaopatrzenie w wodę na terenie wsi Prężynka, wydanego decyzją Wójta Gminy Lubrza nr ZPI-7130/1/03 z dnia 13.01.2003 r..

Przez cały rok, wyłączając sytuacje awaryjne, utrzymywana była ciągła dostawa wody odpowiedniej jakości i pod odpowiednim ciśnieniem oraz utrzymany był ciągły odbiór ścieków. Interwencje załatwiane były natychmiast, w ramach codziennej obsługi w godzinach pracy, bądź w ramach pogotowia technicznego. Awarie wodociągowe i kanalizacyjne usuwane były na bieżąco przez służby pogotowia technicznego.

Najważniejsze wydarzenia, które miały wpływ na działalność Spółki w roku 2014 i będą miały wpływ w latach następnych to:

- 1) Kontynuacja realizacji zadania pod nazwą Budowa kanalizacyjnej dla miejscowości Niemysłowice (część wiejska objęta dofinansowaniem z PROW)
- 2) Normalizacja gospodarki wodomierzowej
- 3) Realizacja Krajowego Programu Oczyszczania Ścieków Komunalnych (wynikająca z obowiązku realizacji zobowiązań akcesyjnych) oraz dokonanie zmian granic aglomeracji. Ścieki powstające w aglomeracji muszą do końca roku 2015 w całości być poddane oczyszczeniu.

W tabeli nr 11 przedstawiono sposób realizacji w/w obowiązku w roku 2014. W przypadku braku realizacji tego obowiązku zostaną naliczone kary.



Zakład Wodociągów i Kanalizacji w Prudniku Jednoosobowa Spółka Gminy Prudnik z o.o.

Tabela nr 11 Sprzedaż wody i odprowadzanie ścieków (wraz z nieczystościami płynnymi) w roku 2014

wioska	Ilość w m ³		Ścieki/woda %	Ilość nie oczyszczonych ścieków w m ³
	Woda (z uwzględnieniem podliczników)	Ścieki wg KPOSK		
Łąka Pr	42 165	32 880	78,0	9 285
Moszczanka	30 337	28 225	93,1	1 970
Szybowice	35 195	605	1,7	34 590
Niemysłowice	21 107	2 696	12,8	18 411
Rudziczka	28 824	766	2,8	28 058
Mieszkowice	13 296	368	3,0	12 928
Wierzbiec	6 418	243	3,8	6 175
Piorunkowice	5 126	169	3,3	4 957
Wieszczyna	925	461	49,8	464
Czyżowice	10 274	371	3,9	9 903
Dębowiec	1 140	1 153	100,1	0
Chocim	4 068	597	14,6	3 471
				130 212



Mając na uwadze ciągłą poprawę jakości świadczonych usług w Spółce opracowano i wdrożono system zarządzania jakością zgodny z normą system zarządzania jakością zgodny z międzynarodową normą ISO 9001:2008 „Systemy zarządzania jakością. Wymagania” w niektórych obszarach prowadzonej działalności. Audit recertyfikujący w grudniu 2012 r. potwierdził zdolność zakładu do spełniania wymogów jakie stawia w/w norma w zakresie oczyszczania ścieków oraz poboru i prowadzenia analiz fizykochemicznych wody i ścieków oraz produkcji wody. Aktualnie trwa implementacja normy w odprowadzaniu ścieków oraz Biurze Obsługi Klienta. W roku bieżącym jeszcze przed kolejnym audytem recertyfikującym zamierzamy wprowadzić nową wersję ISO 9001.

Należy podkreślić, że Zakład Wodociągów i Kanalizacji w Prudniku Jednoosobowa Spółka Gminy Prudnik z o.o. realizuje swoją działalność poprzez :

6 ujęć (25 studni)

3 Stacje wodociągowe

5 przepompowni wody

149,4 km sieci wodociągowej,

96,8 km sieci kanalizacji sanitarnej

Oczyszczalnię ścieków

25 przepompowni ścieków (w tym 15 przydomowych)

31 km kanalizacji deszczowej

13 instalacji podczyszczania ścieków opadowo roztopowych

Tak rozległa infrastruktura wymaga zarówno profesjonalnej kadry jak również instrumentów do jej zarządzania. Budowa systemów zarządzania trwa, natomiast narzędzia inne niż systemowe do tej pory występowały tylko na ujęciach, pompowniach wody i w oczyszczalni ścieków. Sprawne zarządzanie (oraz przyszła redukcja zatrudnienia) wymagają nowych inwestycji w tym zakresie.

Kierujemy się myślą, że nasza działalność musi zapewnić najwyższą satysfakcję Klienta dziś i stworzyć podstawy dla zrównoważonego rozwoju w przyszłości.

Poszukujemy nowych rozwiązań organizacyjnych i technicznych dla wypracowania pełniejszych i tańszych możliwości spełniania potrzeb Klientów, również tych jeszcze dziś nie uświadamianych jak np. koncepcja Mobilnej Stacji Zlewczej.



IX. Strategia Spółki na najbliższe lata.

Spółka w roku 2015 i dalszych, zamierza utrzymać dotychczasowy poziom świadczenia usług w zakresie zbiorowego zaopatrzenia w wodę zbiorowego odprowadzania ścieków przy jednoczesnym utrzymaniu dotychczasowego stopnia niezawodności w ich świadczeniu. Jednocześnie zamierza się zapewnić realizację zadań wynikających z „Wieloletniego Planu Rozwoju i Modernizacji Urządzeń Wodociągowych i Urządzeń Kanalizacyjnych. W związku z powyższym przygotowane zostaną podstawy do połączenia systemów wodociągowych wiejskiego i miejskiego oraz przygotowane zostanie strategiczne zarządzanie sieciami wod-kan.

Wobec pozyskania środków z Programu Rozwoju Obszarów Wiejskich na dofinansowanie zadania pn. „Budowa sieci kanalizacji sanitarnej grawitacyjnej wraz z przyłączami w miejscowości Niemysłowice” Spółka dołoży wszelkich starań, aby zadanie to zakończyło się powodzeniem i terminie, tzn. w roku 2015. Będzie to miało najwyższy priorytet.

Zarząd Spółki :



Sprawozdanie z działalności Zarządu

1. Informacje o członkach Zarządu:

W roku 2014 r. zarząd Spółki sprawował jednoosobowo Prezes Zarządu, Dyrektor Spółki Paweł Kawecki

W czasie nieobecności bieżące sprawy Spółki prowadzili ustanowieni Uchwałą 01/20/14/06/11 z dnia 30.06.2011r. prokurenci w osobach :

Bogusława Drohomirecka – Dyrektor Finansowy

Adam Szczepański – Dyrektor Techniczny

2. Sposób i okres powołania:

Prezes Zarządu Dyrektor Spółki został powołany Uchwałą Rady Nadzorczej z dnia 11 czerwca 2014 nr 101/VII/2014 (podobnie jak w latach wcześniejszych na kolejną kadencję).

3. Zakres kompetencji członków Zarządu:

Do dokonywania czynności prawnych w imieniu Spółki upoważniony jest każdy członek Zarządu samodzielnie.

W czasie nieobecności Prezesa Zarządu bieżące sprawy Spółki prowadzili prokurenci - działali łącznie przy wszelkich czynnościach sądowych i pozasądowych lub w zakresie spraw powierzonych im do załatwienia.

4. Inicjatywy podejmowane przez Zarząd:

Najważniejsze inicjatywy podjęte w roku 2014 to:

1. Realizacja pn. „Budowa kanalizacji sanitarnej dla miejscowości Niemysłowice” współfinansowana ze środków PROW;
2. Rozliczenie I etapu zadania pn. „Budowa kanalizacji sanitarnej dla miejscowości Niemysłowice” współfinansowanego ze środków PROW;
3. poprawa jakości świadczonych usług poprzez wprowadzenie systemu zarządzania jakością zgodnego z międzynarodową normą ISO 9001:2008 w kolejnych obszarach działania Spółki;
2. działania w celu zminimalizowania zadłużeń wobec Spółki;
3. działania w zakresie poprawy organizacji pracy w kontekście dynamicznego wzrostu ilości wykonywanych zadań;



4. doprowadzenie gospodarki wodomierzowej do stanu zgodnego z wymogami prawa;
5. poprawa wyposażenia brygad: remontowo – wykonawczej, konserwacyjnej i kanalizacyjnej (wyposażenie brygad w nowy sprzęt do prac na sieciach),

5. **Tematyka i wykaz podejmowanych uchwał:**

W roku 2014 Zarząd odbył 19 posiedzeń. Na posiedzeniach tych podjął 45 uchwał w następujących sprawach:

- w sprawie określenia wysokości funduszu nagród,
- w sprawie przyjęcia treści informacji dla Rady Miejskiej,
- w sprawie przyjęcia treści materiałów na posiedzenie Rady Nadzorczej
- w sprawie przyjęcia sprawozdania finansowego za rok 2013
- w sprawie przyjęcia Sprawozdania z działalności Zarządu Spółki za roku 2013.
- w sprawie Sprawozdania z działalności Spółki za rok 2013.
- w sprawie zaciągnięcia zobowiązań na kwoty pow. 100 tys. zł.
- w sprawie pokrycia straty za rok 2013,
- w sprawie przyjęcia oraz zmiany Planu działalności na rok 2014,
- w sprawie pokrycia straty wynikającej z ujawnienia w roku 2011 rezerw na świadczenia pracownicze,
- w sprawie przyjęcia, zmiany wniosku taryfowego na rok 2015 oraz przyjęcia wniosku taryfowego na okres od 01.03.2015 do 29.02.2016 r. ,
- w sprawie przekazania załodze Spółki talonów świątecznych,
- w sprawie przekazania darowizny na rzecz: „Fundacji Dr Clown”, Fundacji Dom Rodzinnej Rehabilitacji Dzieci z Porażeniem Mózgowym, Rady Rodziców przy I LO, Stowarzyszenia Przyjaciół Szkoły "Otwarte okno" w Moszczance, Miejsko-Gminnego Zarządu OSP RP, Klasztoru Zakonu Braci Mniejszych, O/PTTK "Sudetów Wschodnich" w Prudniku, Gminnego Zrzeszenia Ludowych Zespołów w Prudniku, Prudnickiego Ośrodka Kultury, Gminy Głuchołazy, Sołectwa Łąka Prudnicka, Stowarzyszenia Odnowy Wsi SZYBOWIAK, Stowarzyszenia KS Obuwnik. 500 XXIV MMP w łucznictwie, Teatru za Jeden Uśmiech, OSP Prężynka, TIGERS PRUDNIK, Państwowej Szkoły Muzycznej I st. w Prudniku, Centrum Rehabilitacji Dzieci z Porażeniem Mózgowym, Caritas Parafii św. Michała Archanioła w Prudniku, darowizny Klubowi Sportowemu „Pogoń” Prudnik, KS „Obuwnik” (łącznie na kwotę 10 710,24 zł)
- w sprawie odmowy wsparcia finansowego.



6. Współpraca z Radą Nadzorczą (realizacja uchwał Rady):

Rada Nadzorcza Spółki w roku 2014 r. odbyła 6 posiedzeń. Podczas trwania posiedzeń do dyspozycji Rady był Zarząd oraz Bogusława Drohomirecka Dyrektor Finansowy - Prokurent. Na każde posiedzenie Rada Nadzorcza otrzymywała komplet materiałów i dokumentów związanych z porządkiem obrad. Zarząd udzielał wyjaśnień na posiedzeniach oraz realizował wspólnie ustaloną strategię postępowania. W przerwach pomiędzy posiedzeniami Rada na wniosek Zarządu, stosownie do potrzeb Spółki, podejmowała uchwały w trybie obiegowym – szczególnie w przypadku zaciągania przez Zarząd zobowiązań pow. 100 tys. zł

Współpraca między Radą Nadzorczą, a Zarządem i prokurentami układała się prawidłowo. Uchwały Rady Nadzorczej, których realizacja należała do Zarządu Spółki, wykonywane były na bieżąco. Wszystkie uwagi i sugestie były wnikliwie analizowane i według możliwości wdrażane. Sprawy indywidualne Zarządu i przedstawiciele Załogi wchodzących w skład Rady, wynikające z praw i obowiązków pracowniczych, pozostawiam bez oceny.

7. Współpraca z czynnikami społecznymi:

W Spółce w roku 2014 prowadziły działalność dwie organizacje związkowe:

- Niezależny Samorządny Związek Zawodowy „Solidarność”.
- Międzyzakładowy Związek Zawodowy Pracowników Służb Komunalnych i Użyteczności Publicznej „Śląsk” (do listopada: Niezależny Samorządny Związek Zawodowy Pracowników Wodociągów i Kanalizacji Miasta i Gminy Prudnik)

W Spółce działa również Rada Pracowników składająca się z trzech osób. Obowiązuje zarejestrowany Zakładowy Układ Zbiorowy Pracy.

W Spółce w 2014 funkcjonował również wybrany przez załogę Społeczny Inspektor Pracy .

Współpracę z w/w czynnikami społecznymi Zarząd ocenia dobrze. Oceny Zarządu potwierdzają pisma i wystąpienia nadrzędnych organów związkowych.



5. Informacje i sprawozdania składane Zgromadzeniu Wspólników:

Informacje dotyczące realizacji zezwolenia na prowadzenie zbiorowego zaopatrzenia w wodę i zbiorowego odprowadzania ścieków, Zarząd złożył Burmistrzowi Prudnika w następujących terminach:

1. 07 lipca 2014 r. za I półrocze 2014 r. (pismem nr D/1778/18/07/2014),
2. 12 stycznia 2015r. za II półrocze 2014 r. (pismem nr D/089/03/01/15).

W dokumentach tych szczegółowo przedstawiono:

1. Realizację zezwolenia w zakresie zbiorowego zaopatrzenia w wodę.
2. Realizację zezwolenia w zakresie zbiorowego odprowadzania ścieków.
3. Analizę przestrzegania regulaminu dostarczania wody i odprowadzania ścieków.
4. Informację w sprawie częstotliwości, przyczyn i sposobu załatwiania skarg i wniosków wniesionych przed odbiorców usług.
5. Informację w sprawie wniosków pokontrolnych z przeprowadzonych kontroli zewnętrznych.

Zarząd Spółki jak co roku przedłożył w miesiącu marcu Radzie Miejskiej w Prudniku informację z działalności rzeczowej i finansowej Spółki za rok 2014.

6. Public relations:

Zarząd Spółki swoje kontakty z otoczeniem utrzymuje poprzez stronę internetową o adresie www.zwikprudnik.opalnet.pl. Oraz posiada własny profil na Facebooku.

Na stronie tej dostępne są informacje o zarządzie, poszczególnych działach firmy, cenach za usługi, kontakcie z firmą oraz szereg innych dotyczących Spółki i świadczonych przez nią usług. Dostępne do pobrania są również niektóre druki tj.:

- druk zlecenia wykonania robót,
- druk zlecenia wynajęcia sprzętu,
- druk wniosku o przyłączenie do sieci wodociągowej i kanalizacyjnej.

Klienci Spółki oraz wszyscy internauci mają możliwość zadawać pytania do firmy oraz pisać komentarze za pośrednictwem poczty internetowej, oraz Facebooka do której odnośnik znajduje się na stronie głównej.



Na stronie tej umieszczane są również niezbędne informacje w sprawie zamówień publicznych, ważnych dla Spółki wydarzeń oraz ogłoszenia.

Na stronie głównej znajduje się odnośnik do strony BIP (Biuletyn Informacji Publicznej) firmy, który jest dostępny w sieci internetowej pod adresem <http://zwikprudnik.biuletyn.info.pl/>. Na stronie tej umieszczone są następujące dane:

- informacje podstawowe (dane teleadresowe, organy i zarząd Spółki, schemat organizacyjny, działy i obiekty, tryb działania, przedmiot działalności, majątek i struktura własnościowa, rejestry i ewidencje),
- akty prawne (regulaminy i uchwały),
- załatwianie spraw,
- ogłoszenia,
- sprawozdania,
- zamówienia publiczne.

Swoje informacje i ogłoszenia Spółka oprócz sieci internetowej, umieszczała w prasie lokalnej tj. Tygodnik Prudnicki, Prudnik 24 oraz prasie o zasięgu wojewódzkim tj. Nowa Trybuna Opolska. Ponadto w konieczności podania informacji informacji niezwłocznie korzystała z mediów społecznościowych oraz Radio Opole.

10. Strategia Spółki na najbliższe lata.

Spółka w roku 2015 i dalszych, zamierza utrzymać dotychczasowy poziom świadczenia usług w zakresie zbiorowego zaopatrzenia w wodę zbiorowego odprowadzania ścieków przy jednoczesnym utrzymaniu dotychczasowego stopnia niezawodności w ich świadczeniu. Jednocześnie zamierza się zapewnić realizację zadań wynikających z „Wieloletniego Planu Rozwoju i Modernizacji Urządzeń Wodociągowych i Urządzeń Kanalizacyjnych”. W związku z powyższym przygotowane zostaną podstawy do połączenia systemów wodociągowych wiejskiego i miejskiego w kilku punktach oraz przygotowane zostanie strategiczne zarządzanie sieciami wod-kan.

Wobec pozyskania środków z Programu Rozwoju Obszarów Wiejskich na dofinansowanie zadania pn. „Budowa kanalizacji dla miejscowości Niemysłowice” trzeba będzie dołożyć wszelkich starań, aby zadanie to zakończyło się powodzeniem. Zadanie przewidziane do zakończenia w roku 2015.

Biorąc pod uwagę zakres prowadzonych inwestycji przy dużym zaangażowaniu środków zewnętrznych (w tym kredytów) Zarząd będzie dążył do uwzględnienia w kolejnych taryfach większych środków na inwestycje w celu poprawy wskaźników płynności finansowej.



Zakład Wodociągów i Kanalizacji w Prudniku Jednoosobowa Spółka Gminy Prudnik z o.o.

Ponadto Zarząd rozpocznie działania mające na celu redukcję majątku zbędnego, bądź po uzyskaniu zgody Właściciela, planuje się przygotowanie koncepcji wykorzystania nieruchomości zapewniających uzyskanie dodatkowych przychodów z tych nieruchomości.

W zakresie zatrudnienia – Zarząd planuje stopniowe zmniejszanie zatrudnienia wykorzystując naturalne procesy demograficzne – po zakończeniu największych inwestycji i wyposażeniu infrastruktury w narzędzia umożliwiające nadzorowanie i sterowanie sieci i obiektów w sposób zdalny.