



Sprawozdanie z działalności Spółki

I. Wybrane informacje o Spółce

1. Nazwa:

Zakład Wodociągów i Kanalizacji w Prudniku Jednoosobowa Spółka Gminy Prudnik z ograniczoną odpowiedzialnością.

2. Siedziba:

Województwo Opolskie, Powiat Prudnicki, Gmina Prudnik, miejscowość Prudnik, 48-200 Prudnik, ul. Poniatowskiego 1.

3. Forma organizacyjno – prawna:

Spółka z ograniczoną odpowiedzialnością.

4. Kapitały Spółki:

Kapitał zakładowy Spółki wynosi 30 988 145,00 zł i dzieli się na 4 129 udziałów po 7 505 zł, każdy.

Kapitał zapasowy Spółki wynosi 290 809,86 zł.

5. Zarząd Spółki:

W roku 2012 r. zarząd Spółki sprawował jednoosobowo:
Paweł Kawecki – Prezes Zarządu - Dyrektor Spółki

W czasie nieobecności bieżące sprawy Spółki prowadzili ustanowieni
Uchwałą 01/20/14/06/11 z dnia 30.06.2011r. prokurenci w osobach :

Bogusława Drohomirecka – Dyrektor Finansowy

Adam Szczepański – Dyrektor Techniczny



6. Rada Nadzorcza Spółki:

W roku 2012 nadzór na pracą Zarządu Spółki sprawowała Rada Nadzorcza w składzie:

1. W okresie 01.01 – 02.10

- Urszula Brudkiewicz
- Renata Heda,
- Andrzej Kosiński,
- Wiesław Koryzna
- Stanisław Sikociński

2. W okresie 02.10 - 31.12

- Leszek Krzysztofczyk,
- Dariusz Madera,
- Wiesław Koryzna
- Renata Heda,
- Stanisław Sikociński.

7. Przedmiot działania:

Przedmiotem działalności Spółki w okresie sprawozdawczym było:

- odprowadzanie i oczyszczanie ścieków
- pobór, uzdatnianie i dostarczanie wody,
- roboty związane z budową rurociągów przesyłowych i sieci rozdzielczych,
- wykonywanie instalacji wodno – kanalizacyjnych, ciepłych, gazowych i klimatyzacyjnych,
- pozostałe specjalistyczne roboty budowlane, gdzie indziej niesklasyfikowane,
- działalność w zakresie inżynierii i związane z nią doradztwo techniczne,
- pozostałe badania i analizy techniczne.



8. Ochrona środowiska:

1) Odprowadzanie ścieków:

1. Spółka w 2012 r. posiadała pozwolenie wodno-prawne Ro.III.6223-2/10 z dnia 30.04.2010 r. wydana przez Starostę Prudnickiego. W roku 2012 odprowadzono do odbiornika 1 217,6 tys. m³ ścieków oczyszczonych. Odprowadzane do odbiornika ścieki oczyszczone spełniały warunki określone w pozwoleniu wodnoprawnym. Oczyszczalnia ścieków podwyższyła w zakresie większości parametrów i tak już wysoki stopień redukcji zanieczyszczeń, który wyniósł (w nawiasach wartości z roku 2011):

- w zakresie BZT₅ – 99,19 %, (98,9)
- w zakresie ChZT – 97,06 %, (95,2)
- w zakresie azotu ogólnego – 87,84 %, (92,9)
- w zakresie fosforu ogólnego – 96,4 %, (96,6)
- w zakresie zawiesiny ogólnej – 99,17 %. (99,1)

Był to kolejny rok uzyskiwania jeszcze lepszych redukcji zanieczyszczeń, które już teraz są wzorcowe i trudne do poprawienia w sposób ekonomicznie uzasadniony.

2) Gospodarka odpadowa:

Zgodnie z wymogami Ustawy z dnia 27 kwietnia 2001 r. o odpadach (Dz.U. nr 62, poz. 628 z późn. zm.) Spółka posiadała Program gospodarki odpadami niebezpiecznymi (zatwierdzony decyzją Starosty Prudnickiego nr Ro.IV.7644-0-/D-7/07 z dnia 29.06.2007 r. - ważny do dnia 25.06.2017 r.) wraz z informacją o wytworzonych odpadach oraz sposobach gospodarowania odpadami innymi niż niebezpieczne w ilości od 1 do 5 tysięcy ton rocznie. W związku ze zmianą ustawy o odpadach w najbliższych miesiącach decyzje te tracą ważność.

Spółka w okresie sprawozdawczym prowadziła gospodarkę odpadową w oparciu o w/w dokumenty.

W 2012 r. na oczyszczalni ścieków wytworzono 2 134 ton komunalnych osadów ściekowych poddanych stabilizacji i higienizacji wysoko reaktywnym wapnem palonym, co ostatecznie daje 453,5 ton suchej masy osadu. Do przyrodniczego wykorzystania rolnikom indywidualnym z terenu Gminy Prudnik, Gminy Lubrza przekazano 2 004 (425,85 t s.m.o.). Pozostała ilość została zdeponowana na placu magazynowo – składowym na odpady



na miejskiej oczyszczalni ścieków i zostanie przekazana do przyrodniczego wykorzystania w roku bieżącym – 600 t (121,5 t s.m.o.).

Zgodnie z uzyskaną w 2009 roku Decyzją Starosty Prudnickiego Ro.III.7644-O/Z-3/08 na odzysk odpadu o kodzie 19 08 02 (zawartość piaskowników) Zakład prowadził działalność w zakresie odzysku w/w odpadu. W praktyce oznacza to, że piasek powstający w procesie oczyszczania ścieków w piaskownikach jest wykorzystywany do zasypywania wykopów przy budowie sieci i przyłączy kanalizacyjnych oraz usuwania awarii w ich obrębie. W ten sposób, w roku 2012 odzyskano 80 t, a wykorzystano 151 ton piasku (nagromadzone w roku wcześniejszym).

9. Polityka zaopatrzenia:

Ze względu na charakter prowadzonej działalności (zamówienia sektorowe), na podstawie Ustawy z dnia 29 stycznia 2004 r. Prawo zamówień publicznych (Dz. U. Nr 223, poz. 1655 z późn. zm.) oraz Rozporządzeń Prezesa Rady Ministrów z dnia 19 grudnia 2007 r. (Dz. U. nr 241, poz. 1762 i 1763) Spółka miała obowiązek stosować przepisy ustawy jeżeli wartość zamówienia przekraczała wyrażoną w złotych równowartość kwoty 412 000 EURO dla dostaw lub usług oraz kwoty 5 150 000 EURO dla robót budowlanych przy wartości 1 EURO równej 4,0196 zł.

W roku 2012 Zamówień przekraczających w/w kwoty Spółka nie realizowała.

Z zamiarem wykorzystania środków publicznych (pożyczki z WFOŚiGW w Opolu oraz dofinansowania z funduszy Unii Europejskiej) Spółka przeprowadziła trzy przetargi nieograniczone:

1. Dostawa materiałów do realizacji zadania „Budowa wodociągu i sieci kanalizacji sanitarnej Prudnik – Chocim – Dębowiec”, ETAP III Chocim – Dębowiec wartość umowy netto – **336 795,18** zł – wykonawca - Przedsiębiorstwem Obrotu Hurtowego WOD BUD Anatol Lachowicz Spółka Komandytowo – Akcyjna 43-391 Mazańcowice 57

2. Dostawa i zabudowa przepompowni ścieków sanitarnych PS 2 w miejscowości Chocim wraz z zasilaniem energetycznym i zagospodarowaniem terenu przeznaczony dla inwestycji „Budowa wodociągu i sieci kanalizacji sanitarnej Prudnik – Chocim – Dębowiec” – wartość umowy – **80 600,00** zł – wykonawca HYDRO-PARTNER Sp. z o.o. z siedzibą 64-100 Leszno , ul. Gronowska 4A



3. Odtworzenie nawierzchni drogowych w miejscowościach Chocim i Dębowiec po budowie sieci wodociągowej i kanalizacji sanitarnej w ramach realizacji zadania p.n. Budowa wodociągu i sieci kanalizacji sanitarnej dla rejonu Prudnik – Chocim – Dębowiec – wartość umowy – **103 556 zł** – wykonawca Brukarstwo i Usługi Budowlane Bis Wiesław, Konradowi 1a, 48-303 Nysa

Przy zakupie większej ilości materiałów na realizację pozostałych zadań inwestycyjnych stosuje się wewnętrzne postępowania w celu wyboru dostawcy oferującego najniższe ceny, przy zachowaniu odpowiedniej jakości towaru (wykorzystujące procedury PZP).

Przy bieżących zakupach materiałów wodociągowo – kanalizacyjnych oraz innych materiałów eksploatacyjnych, Spółka podobnie jak w latach poprzednich korzystała z usług sprawdzonych dostawców, którzy gwarantują dobrą jakość towaru, pewność i niezawodność dostaw, długie terminy realizacji faktur oraz udzielają rabatów przy zakupie towarów. Są to:

- Przedsiębiorstwo Obrotu Hurtowego „WOD BUD” Mazańcowice, filia w Opolu – w zakresie pełnego asortymentu materiałów wodociągowych i kanalizacyjnych,
- Firma „KEMIPOL” z Polic – w zakresie dostawy koagulantów PAX do chemicznego strącania fosforu na miejskiej oczyszczalni ścieków oraz w zakresie dostawy flokulantów OPTIFLOC do odwadniania osadu,
- Firma „CHEMIA” z Opola – w zakresie dostawy podchlorynu sodu do dezynfekcji wody,
- Firma „OPOLWAP” z Tarnowa Opolskiego – w zakresie dostawy wapna palonego do higienizacji osadu.
- KAT-CHEM w zakresie dostawy preparatu do dezynfekcji wody JASOL-SOLID

Przy zakupie materiałów z konieczności oraz materiałów drobnych Spółka korzystała ze znajdujących się na terenie Prudnika hurtowni materiałów budowlanych oraz innych hurtowni.

Sprawy zaopatrzenia w Spółce prowadzi specjalista ds. zaopatrzenia i transportu, pracownik działu utrzymania ruchu. Zakupy dokonywane są na podstawie pisemnego zapotrzebowania zatwierdzonego przez Zarząd lub osobę upoważnioną.



10. Bank Spółki:

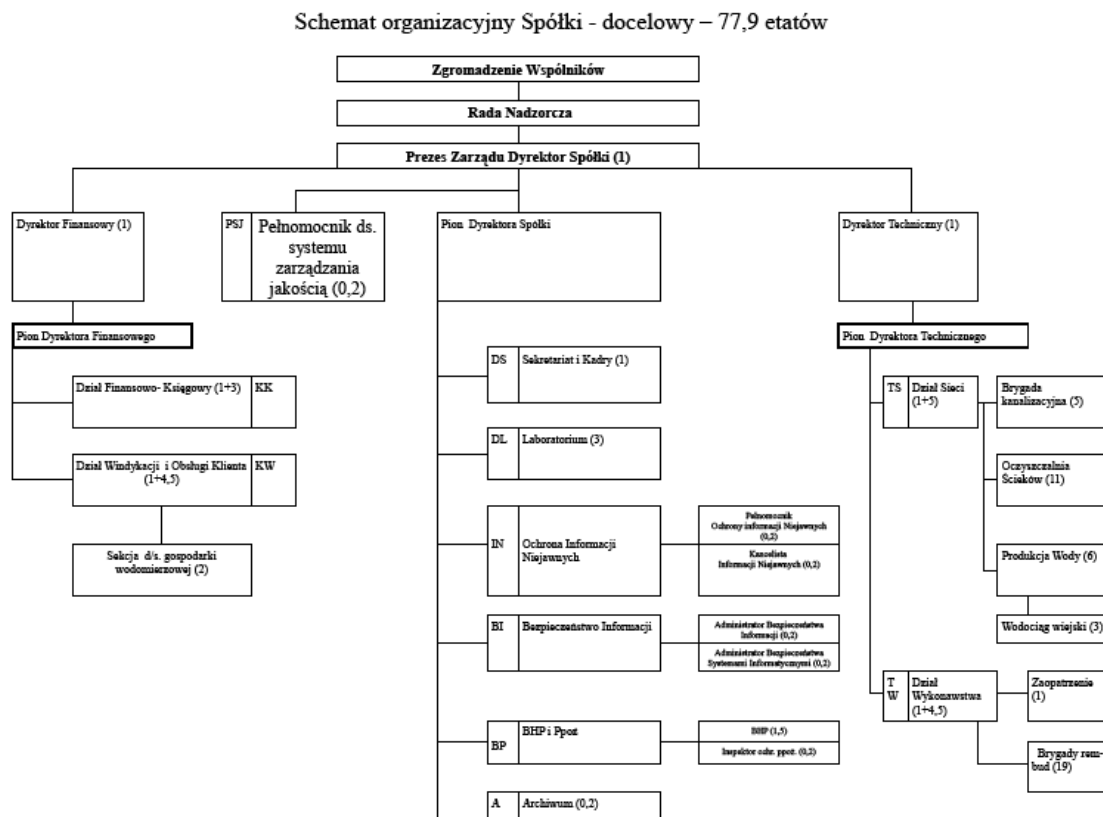
Spółka w roku 2012 prowadziła swoje rachunki w następujących bankach:

- Bank Spółdzielczy w Prudniku.
- ING – Bank Śląski S.A. O/Nysa.
- Bank Ochrony Środowiska O/Opole.

II. Organizacja i zarządzanie

1. Struktura organizacyjna:

Aktualnie obowiązuje schemat organizacyjny który zakłada docelowe zatrudnienie w Spółce w ilości 77,9 , wprowadzony Uchwałą Zwyczajnego Zgromadzenia wspólników nr 8/2012 z dnia 24 maja 2012. Obowiązujący schemat organizacyjny Spółki przedstawiono na rysunku poniżej:





Poprzednio obowiązujący schemat przewidywał **76,8** etatów.
Średnie zatrudnienie w Spółce w roku 2012 w etatach wyniosło 75,6 (78 osób) i w stosunku do roku ubiegłego wzrosło o 4,3 etaty .

2. Sytuacja kadrowo – płacowa Spółki:

Średnie roczne zatrudnienie w roku 2012 wyniosło 78 osób.

W tym:

- Pracownicy produkcyjni - 66 % ,
- Pracownicy nieprodukcyjni - 34 %

Wykształcenie pracowników :

- wyższe - 23 % ,
- średnie - 32% ,
- zasadnicze zawodowe - 35 % ,
- podstawowe - 10 % .

Wiek pracowników :

- do 25 lat - 3 % ,
- od 26 do 30 lat - 12 % ,
- od 31 do 40 - 9 %
- od 41 do 50 - 22 %
- od 51 do 60 - 46 %
- od 61 do 65 - 8 %
- powyżej 65 lat - 0 %

Obowiązujący system wynagrodzeń:

Do 16 czerwca 2012 w Spółce obowiązywał Zakładowy Układ Zbiorowy Pracy zawarty w dniu 28.05.1993 r.. Kolejny zarejestrowany układ w stosunku do poprzedniego zakłada:

- eliminacja dodatków za II zmianę,
- ograniczenie wynagrodzenia chorobowego do 80%,
- zmiana zasad przyznawania i naliczania nagród jubileuszowych i odpraw (za lata przepracowane poza Spółką – od najniższego wynagrodzenia, za lata przepracowane w Spółce od podstawy



wynagrodzenia, ograniczenie maksymalnych odpraw emerytalno rentowych)

- ujednoczenie dotychczasowych zapisów.

Średnia płaca w Spółce (wraz z Zarządem, „nadgodzinami”, które w związku z realizowanymi inwestycjami wzrosły w stosunku do roku wcześniejszego o 69 %, dodatkami za pracę w warunkach szkodliwych, nagrodami jubileuszowymi, odprawami emerytalno-rentowymi):

- Rok 2008 – 2 576 zł,

- Rok 2009 – 2 773 zł

- Rok 2010 - 2 871 zł

- Rok 2011 – 2 951 zł

- Rok 2012 – 3 031 zł (w tym pogotowie 44,13 zł , nadgodziny 83,06 zł, dodatki szkodliwe 47,01 zł) i jest wyższe o 81 zł (2,7%).

Utrzymanie poprzednich zapisów ZUZP spowodowałoby wzrost średniego wynagrodzenia o kolejne 127,97 zł

Świadczenia na rzecz pracowników:

- | | |
|---------------------------------|-----------------|
| ▪ ZFŚS | - 85 625,66 zł, |
| ▪ ekwiwalent za pranie i odzież | - 59 558,71 zł, |
| ▪ posiłki profilaktyczne | - 31 261,53 zł, |
| ▪ badania lekarskie | - 6 567,00 zł, |
| ▪ materiały bhp – | - 5 661,13 zł, |
| ▪ szkolenie pracowników | - 40 288,47 zł, |
| ▪ podróże służbowe | - 13 064,66 zł, |
| ▪ talony świąteczne | - 64 221,53 zł. |

Zwolnienia grupowe, spory zbiorowe:

- zwolnienia grupowe w okresie sprawozdawczym nie miały miejsca,
- spory zbiorowe w okresie sprawozdawczym nie miały miejsca.

Związki zawodowe:

w Spółce prowadzą działalność dwie organizacje związkowe:

- Niezależny Samorządny Związek Zawodowy „Solidarność” zrzeszający na dzień 31.12.2012 r. - 30 pracowników,



- Niezależny Samorządny Związek Zawodowy Pracowników Wodociągów i Kanalizacji Miasta i Gminy Prudnik zrzeszający na dzień 31.12.2012 r. - 12 członków.

Uzwiązkowienie w zakładzie wynosi 54 %.

III. Produkcja – sprzedaż

1. Produkcja i sprzedaż wody:

▪ przychody ze sprzedaży wody	3 113,5 tys. zł,
▪ koszty produkcji i rozprowadzania wody	3 229,9
-	-----
strata	-116,4 tys. zł.

Podobnie jak przed rokiem strata na sprzedaży wody dotyczy przede wszystkim systemu wiejskiego.

Szczegółowe dane ilościowe dotyczące produkcji i sprzedaży wody w roku 2012 i porównawczo w roku 2011 przedstawiono w tabeli nr 1.

Tab. nr 1 Wykonanie planu ilościowego produkcji i sprzedaży wody (tys. m³)

Lp.	Wyszczególnienie	Rok 2011			Rok 2012		
		Plan	Wyk.	% wyk.	Plan	Wyk.	% wyk.
	<u>System miejski</u>						
1	Woda pobrana z ujęć	1120	1099	98	1100	1094,1	99,5
2	Zużycie własne przed wtłoczeniem do sieci	6	22	370	22	5,5	25,0
3	Woda wtłoczona do sieci	1114	1077	97	1078	1088,6	101
4	Zużycie własne po wtłoczeniu do sieci	36	40	112	40	33,2	83,0
5	Sprzedaż wody ogółem	915	847	93	850	860,2	101,2
6	Straty wody w sieci wskaźnik strat	163 15%	190 17,6%		188 18,1%	195,2 18,5%	



<u>System wiejski</u>							
1	Woda pobrana z ujęć	265	271	102	272	269,7	99,2
2	Woda zakupiona	13	13,6	105	14	12,5	89
3	Zużycie własne przed wtłoczeniem do sieci	2	3,7	185	4	2,9	73
4	Woda wtłoczona do sieci	276	281	102	282	279,3	99,0
5	Zużycie własne po wtłoczeniu do sieci	5	3	60	5	3	60
6	Sprzedaż wody ogółem	210	188	89	214	201,9	94,3
7	Straty wody w sieci wskaźnik strat	61 22	90 32		63 22,7%	74,4 26,9%	
<u>Razem</u>							
1	Woda pobrana z ujęć i zakupiona	1398	1384	99	1386	1376,3	99,3
2	Zużycie własne przed wtłoczeniem do sieci	8	26	325	26	8,4	32,3
3	Woda wtłoczona do sieci	1390	1358	98	1360	1367,9	100,6
4	Zużycie własne po wtłoczeniu do sieci	41	43	106	45	36,2	80,4
5	Sprzedaż wody ogółem	1125	1035	92	1061	1062,1	100,1
6	Straty wody w sieci wskaźnik strat	224 16%	280 20,6%		251 19,1%	269,6 20,2%	

Zakład realizował zbiorowe zaopatrzenie w wodę na terenie Gminy Prudnik za pomocą własnych urządzeń wodociagowych tj. ujęć wody, pompowni, stacji i sieci wodociagowych w sposób ciągły i niezawodny, dostarczając swoim usługobiorcom wodę w odpowiedniej ilości, pod odpowiednim ciśnieniem, o jakości odpowiadającej wymaganiom określonym w Rozporządzeniu Ministra Zdrowia z dnia 29 marca 2007 r. w sprawie jakości wody przeznaczonej do spożycia przez ludzi.(Dz. U. nr 61, poz. 417).

Kontrole wykonywane przez Państwowego Powiatowego Inspektora Sanitarnego w Prudniku w zakresie jakości wody potwierdzają powyższe stwierdzenie.

Przerwy w dostawie wody miały charakter lokalny i krótkotrwały. Spowodowane były awariami urządzeń wodociagowych lub planowymi robotami na sieci wodociagowej. Zaistniałe awarie wodociagowe usuwane były przez służby Spółki na bieżąco. W roku 2012 zanotowano łącznie 110 awarii wodociagowe tj. o 38 więcej niż w roku poprzednim (trudny okres zimowy na początku roku).

Realizując zadania w zakresie zbiorowego zaopatrzenia w wodę w ciągu roku 2012 z ujęć własnych pobrano 1 376,3 tys. m³ wody, z czego:



- 1 094,1 tys. m³ z ujęć systemu miejskiego,
- 269,7 tys. m³ z ujęć systemu wiejskiego.

Dla zaopatrzenia wsi Piorunkowice dokonano zakupu wody (wodociąg Ścinawa) w ilości: 12,5 tys. m³.

Z ogólnej ilości pozyskanej wody, do sieci wtłoczono 1 367,9 tys. m³, zaś sprzedano 1 062,1 tys. m³ wody, z czego:

- 860,2 tys. m³ dla odbiorców systemu miejskiego,
- 201,9 tys. m³ dla odbiorców systemu wiejskiego.

Na potrzeby własne zużyto 38,7 tys. m³ wody.

1.1 Straty wody w sieci.

W stosunku do roku poprzedniego globalny wskaźnik strat utrzymał się na zbliżonym poziomie 20,2% (w roku 2011 20,6%). Podjęte działania w zakresie zmniejszenia strat wody przyniosły efekt (szczególnie konserwacja hydrantów i wymiana wodomierzy o niższym progu rozruchu). Należy podkreślić nadal nieuregulowaną kwestię utrzymywania znaczącej liczby hydrantów (i środków związanych z ich utrzymaniem) nieuzasadnionej technologicznie, lecz wynikającej z przepisów ppoż.

W tabeli nr 2 przedstawiono analizę strat wody w latach 2004 – 2012.

Tab. nr 2 Straty wody w sieci w latach 2004 – 2012

L.p.	Wyszczególnienie	Rok								
		2004 %	2005 %	2006 %	2007 %	2008 %	2009 %	2010 %	2011 %	2012 %
1.	System miejski	16,3	13,8	18,1	15,0	15,5	18,1	15,5	17,6	18,5
2.	System wiejski	24,4	34,4	28,1	30,5	29,1	26,7	21,6	32,0	26,9
3.	Straty ogółem	17,7	17,9	19,9	18,0	18,0	19,8	17,4	20,6	20,2

Godnym podkreślenia jest fakt, iż w roku 2012 pobrano z ujęć o 7,7 tys. m³ wody mniej (0,2 %) przy jednoczesnym zwiększeniu sprzedaży o 27,4 tys. m³ (2,6%) w porównaniu do roku 2011 (przy zapaści zakładów przemysłowych i niekorzystnej sytuacji demograficznej - niższym zapotrzebowaniu na usługi).



2. Odprowadzanie ścieków:

- przychody z odprowadzania ścieków 4 515,3 tys. zł,
- koszty odprowadzania ścieków 4 248,4 tys. zł,

zysk **266,9** tys. zł.

Szczegółowe dane ilościowe dotyczące sprzedaży usług kanalizacyjnych w roku 2012 przedstawiono w tabeli nr 3.

Tab. nr 3 Sprzedaż usług kanalizacyjnych w roku 2012

Lp.	Wyszczególnienie	Plan	Wykonanie	
		(w tys. m ³)	(w tys. m ³)	%
		----- (w tys. m ²)*	----- (w tys. m ²)*	
1	Ścieki komunalne (ścieki bytowe, przemysłowe i dowożone)	902	875,1	97
3	Ścieki opadowe i roztopowe odprowadzone do kanalizacji deszczowej*	185	113	61,1
4	Ścieki opadowe i roztopowe odprowadzone do kanalizacji ogólnospławnej	172	164	95,3

Zakład realizował zbiorowe odprowadzanie ścieków na terenie Gminy Prudnik za pomocą własnych urządzeń kanalizacyjnych tj. sieci kanalizacji sanitarnej i ogólnospławnej, pompowni ścieków oraz miejskiej oczyszczalni ścieków w sposób ciągły i niezawodny. Realizował również zbiorowe odprowadzanie ścieków na terenie miejscowości Łąka Prudnicka i Moszczanka za pomocą urządzeń kanalizacyjnych użyczonych Spółce przez Gminę Prudnik na podstawie zawartej umowy. Odprowadzał również ścieki opadowe i roztopowe za pomocą sieci kanalizacji deszczowej.

Zakład odbierał ścieki bytowe i przemysłowe w sposób ciągły, na podstawie zawartych umów. Odbierał również ścieki opadowe i roztopowe wpływające do istniejącej kanalizacji ogólnospławnej oraz kanalizacji deszczowej. Przerwy w odbiorze ścieków miały charakter lokalny i spowodowane były awariami urządzeń kanalizacyjnych lub planowanymi robotami na kanalizacji. W roku 2012 zanotowano 15 awarii kanalizacyjnych (o 3 mniej w stosunku do roku ubiegłego).



Odprowadzane do odbiornika ścieki oczyszczone spełniały warunki określone w pozwoleniu wodnoprawnym. Oczyszczalnia ścieków utrzymywała wysoki stopień redukcji zanieczyszczeń poszczególnych parametrów ścieków, o czym wspomniano powyżej.

Realizując zadania w zakresie zbiorowego odprowadzania ścieków istniejącym systemem kanalizacyjnym odprowadzono **1 209 662 m³** ścieków. Jednocześnie dowieziono **7 947,4 m³** nieczystości płynnych, czyli ponad 2,5 razy więcej niż rok wcześniej. Ilość ta jest jednak zdecydowanie za mała w stosunku do ilości wody sprzedawanej na terenach nie skanalizowanych i powinna być co najmniej 10 razy większa. Łącznie oczyszczono więc na miejskiej oczyszczalni ścieków **1 217 610 m³** ścieków. Były to:

- ścieki komunalne (ścieki bytowe i przemysłowe) w ilości **875 122 m³**,
- ścieki opadowe i roztopowe (objęte umowami) w ilości **163 972 m³**
- ścieki dowożone w ilości **7 947,4 m³**
- ścieki przypadkowe (wody infiltracyjne, ścieki opadowe i roztopowe nie objęte umowami) w ilości **170 569 m³**.

Jednocześnie z podmiotów objętych umowami, do kanalizacji deszczowej odprowadzono **113,0** tys. m³ ścieków opadowych i roztopowych (77% wartości planowanej wynikającej ze średniej z wielolecia) z łącznej powierzchni 231 tys. m²

2. Pozostałe usługi

▪ przychody z wykonania usług	427,9 tys. zł,
▪ koszty wykonania usług	373,2 tys. zł,

zysk	54,7 tys. zł.

Stanowi to nieznaczny wzrost zysku z tej części działalności o 3,9 tys. zł w stosunku do roku ubiegłego.

Oprócz zadań własnych Spółka realizowała szereg zadań zleconych. Spółka świadczyła usługi w następującym zakresie:

- usługi wykonywane sprzętem specjalnym (czyszczenie kanalizacji, wywóz nieczystości płynnych, pompowanie wody i ścieków, poszukiwanie wycieków w sieci wodociągowej), transportowe i sprzętem budowlanym,
- usługi sieciowe, instalacyjne oraz budowlane,



Szczegółowo wyniki sprzedaży tych usług przedstawiono w tabeli nr 4:

Tabela nr 4 - Usługi odpłatne w roku 2012

L.p.	Rodzaj usług	Wartość usług netto (zł)
1	Usługi sprzętem specjalnym (S.C.K.-3z, SW-21), maszynami budowlanymi i środkami transportu.	32 227,33
2	Usługi sieciowe, instalacyjne oraz budowlane	292 978,56
3	Ścieki dowożone	102 675,28
	Razem	427 881,17

Usługi odpłatne wykonano w zakresie szerszym o kwotę 129,7 tys. zł niż w roku wcześniejszym.

Ze względu na zaangażowanie w wykonywanie inwestycji własnych Spółka realizowała w zasadzie tylko małe zlecenia. Najważniejsze zadania zlecone realizowane przez brygadę remontowo-wykonawczą Spółki to:

- wykonanie wciniek na sieciach wodociągowych + usuwanie awarii przy rewitalizacji śródmieścia Prudnika dla Chmielak Sp. z o.o. – **37 488,79 zł + 8 622,42 zł VAT**
- wykonanie sieci wod-kan w ul. Spokojnej dla PTBS – **124 600,00 zł + 28 658,00 zł VAT**
- wykonanie przyłączy wod-kan do budynków mieszkalnych w ul. Spokojnej 12, 15, 16 dla PTBS – **10 929,03 zł + 2 513,68 zł VAT**
- wykonanie przyłączy wod-kan do budynku mieszkalnego w Moszczance dz. nr 1362 – **8 366,59 zł + 1 924,32 zł VAT**
- wykonanie sieci wodociągowej w ul. Głuchołaskiej w Łące Prudnickiej – **33 000,00 zł + 7 590,00 zł VAT**

3. Inne

- | | |
|---------------------------------------|---------------|
| ▪ przychody operacyjne i finansowe | 76 238,96 zł, |
| ▪ zyski nadzwyczajne | 21 314,39 zł |
| ▪ przychody ze sprzedaży z materiałów | 3 275,36 zł |

RAZEM 97 553,35 zł.



Pozostałe koszty operacyjne i finansowe	244 719,09 zł
Koszt sprzedanych materiałów	962,93 zł
Straty nadzwyczajne	24 314,39 zł
	<hr/>
RAZEM	269 033,48 zł
Pozostałe obciążenia wyniku:	
- odroczony podatek	26 289,97 zł

IV. Inwestycje, remonty, modernizacje

1. Rok sprawozdawczy:

1.1 Zadania inwestycyjne:

Zadania inwestycyjne realizowane były w oparciu o Plan Działalności Spółki na rok 2012 zatwierdzony Uchwałą Zwyczajnego Zgromadzenia Wspólników nr 07/2012 z dnia 24 maja 2012r.. Plan ten w zakresie inwestycji zawierał zasadniczo zadania wynikające z obowiązującego „Wieloletniego planu rozwoju i modernizacji urządzeń wodociagowych i urządzeń kanalizacyjnych”. W roku 2012 zrealizowano następujące zadania:

- 1) Budowa kanalizacji sanitarnej do Prudnik–Chocim -Dębowiec 3 485 mb (+ wykonanie przykanalików sanitarnych w Dębowcu – 32 szt tj. 336 mb.)
- 2) Budowa sieci wodociagowej na trasie Prudnik – Chocim – Dębowiec 2 780 mb mb (+ wykonanie przyłączy w Dębowcu – 457 mb.)
- 3) Wykonanie sieci kanalizacji sanitarnej w ul. Cichej 304 mb dla PTBS
- 4) Budowa sieci wodociagowej w ul. Cichej 336 mb dla PTBS
- 5) Wymiana kanalizacji sanitarnej ul. Kolejowa – 52 mb.
- 6) Budowa kanalizacji sanitarnej w ul. Nyskiej – 30 m
- 7) Budowa sieci wodociagowej ul. Głuchołaska w Łące Prudnickiej – 380 m
- 8) Wykonanie odcinka sieci wodociagowej wraz z przyłączami wod-kan - ul. Nowa w Łące Prudnickiej 15 mb (+ przyłącza)
- 9) Modernizacja pompowni wody w Wieszczyńcu wykonano fundamenty, osadzono kontener
- 10) Wymiana przyłączy wodociagowych 24 szt. (249 mb) w tym na terenach wiejskich 10 szt. (117 mb).



W tabeli nr 5 przedstawiono stan realizacji zadań w roku 2012.

Z ogółu zadań przedstawionych w tabeli nr 5 wszystkie zadania wykonywane były przez brygadę remontowo – wykonawczą Spółki.

Tab. nr 5 Stan realizacji zadań inwestycyjnych w roku 2012 (tys. zł)

L.p.	Nazwa zadania	Planowane na rok	Koszty netto poniesione w roku 2012 (zł)	Uwagi
1	2	3		8
1	Budowa wodociągu do miejscowości Wieszczyzna II etap	30	61,5	Rozebrano budynek pompowni, wstawiono kontener i nowy zestaw
2	Przebudowa fragmentu sieci wodociągowej w ul. Wyszyńskiego	30	0	Wykonano w ramach awarii sieci
	Modernizacja węzłów wodociągowych	50	37,5	Kontynuacja w latach 2012-2013
	Modernizacja sterowania pompowni ścieków w ul Zwycięstwa	50	0	Przesunięto na rok 2013 wraz z pompownią K. Miarki
	Wymiana hydrantów	50	15	
3	Rozbudowa sieci wodociągowej w rejonie ulic Bora-Komorowskiego - Dębowa	20	0	Brak zmiany MPZP
4	Rozbudowa sieci wodociągowej połączeniu systemów wiejskiego i miejskiego Prudnik - Niemysłowice	30	19	
5	Rozbudowa sieci wodociągowej połączeniu systemów wiejskiego i miejskiego Prudnik- Łąka Prudnicka	30	0	Odstąpiono od projektowania na rzecz projektu Dębowiec - Wieszczyzna
6	Rozbudowa sieci kanalizacyjnych w ul Reja	100	100	
7	Rozbudowa sieci kanalizacji deszczowej w rejonie ulic Bora-Komorowskiego - Dębowa	30	0	Brak zmiany MPZP
8	Modernizacja oczyszczalni: Budowa poletek odwadniających piasku z czyszczenia kanalizacji Remont piaskownika Remont krat	109 50 15	18	Zmiana koncepcji wykonania – rok 2013
9	Rozbudowa sieci wodociągowej w miejscowościach Łąka Prudnicka i Moszczanka	35	11	
	Stanowisko do digitalizacji map	70	90	
	Wymiana kanalizacji w ul. Kolejowej	50	72,6	
	Inwestycje inne, których nie można było przewidzieć na etapie budowy planu	60	64	m.in.budowa kanalizacji w ul. Nyskiej 30mb
	Mini Koparka	120	0	Odstąpienie na rzecz leasingu koparki dużej po zakończeniu leasingu wywrotki – koniec roku 2013



10	Budowa i modernizacja systemu gospodarki wodno – ściekowej na terenie Gminy Prudnik:			
	- budowa kanalizacji dla miejscowości Niemysłowice	100 300 80	11,9	Do realizacji w roku 2013
	Budowa wodociągu i kanalizacji do Chocimia i Dębowca	500 800 200	1317,4 334,5 60,7	Razem Prudnik – Dębowiec 3 496
	Razem	1 499 1 100 280	1817,7 334,5 60,7	

W roku 2012, wymieniono ogółem 24 przyłączy wodociągowych o łącznej długości 249 m. Ilość przyłączy wymienionych na terenie miejskim wiejskim przedstawiono w tabeli nr 6:

Tabela nr 6 - Wymienione przyłącza wodociągowe

L.p.	Usytuowanie	Ilość (szt.)	Długość (m)	Koszt (zł)
1	Wieś	10	117	16 398,87
3	Miasto	14	132	30 241,28
	Razem	24	249	46 640,15

Najważniejsze zakupy inwestycyjne (w kwotach netto) dokonane w roku 2012 to:

- 2 stanowiska do GIS 77 404,17 zł
- Przecinarka do cięcia nawierzchni 5 682,93 zł
- modernizacji systemu sterowania pracą dmuchaw 16 171,00 zł
- Przetwornik do pomiaru tlenu z elektrodą LDO 8 143,40 zł
- Pompka do instalacji korekty pH 719,00 zł
- Zabezpieczenia do wykopów 12 642,28 zł
- Pompa DLXB 1 366,08 zł
- Sprzęt komputerowy 2 156,04 zł



1.2 Remonty i naprawy:

W celu utrzymania posiadanych obiektów urządzeń wodociagowych i urządzeń kanalizacyjnych we właściwym stanie technicznym pozwalającym na prowadzenie zbiorowego zaopatrzenia w wodę i zbiorowego odprowadzania ścieków na właściwym poziomie sanitarnym i technicznym wykonano następujące roboty remontowe i naprawcze:

- 1) Remonty urządzeń służących zaopatrzeniu w wodę (ujęcia wody, stacje wodociagowe, pompownie wody), których koszt w cenach netto wyniósł 82,8 tys. zł. W tym zakresie wykonywano następujące roboty:
 - Wykonanie instalacji do korekty pH na ujęciu Szybowice - 1,7 tys. zł
 - Montaż reduktora ciśnienia na sieci wiejskiej w budynku pompowni Prężynka – 4,6 tys. zł
 - Konserwacja studni na ujęciu w Doboszowicach – 2,8 tys. zł
 - Modernizacja pompowni wody w Wieszczyńce – 55,4 tys. zł
 - Konserwacja obiektów wodociagowych – 18,3 tys. zł

- 2) Remonty związane z utrzymaniem sieci wodociagowej (wymiana skrzynek ulicznych, wymiana i naprawa hydrantów, naprawa i znakowanie armatury, regulacje skrzynek , płukanie i dezynfekcja sieci wodociagowej, usuwanie awarii), których koszt wyniósł 291,9 tys. zł.

Ilość wymienionej armatury i uzbrojenia przedstawiono w tabeli nr 7:

Tabela nr 7 - Wymiana armatury i uzbrojenia

Rodzaj armatury i uzbrojenia		
Skrzynka do zasuw (szt.)	Zasuwa (szt.)	Hydrant (szt.)
57	11	3

Łącznie usunięto 106 awarii wodociagowych. Ich koszt to 242,7 tys. zł. Podział awarii wodociagowych ze względu na miejsce ich występowania przedstawiono w tabeli nr 8



Tabela nr 8 – Awarie wodociągowe

L.p.	Miejsce występowania	Ilość (szt.)	Koszt (tys.zł)
1	Miasto	82	217 363,77
2	Wieś	13	23 184,77
3	Prężynka	11	2 176,36
	Razem	106	242 724,90

- 1) Wymiana i montaż wodomierzy - wymieniono lub zamontowano łącznie 594 wodomierze. Koszt tej operacji wyniósł **196,8** tys. zł. Na ogólną ilość wodomierzy, **514** szt. przypadają na miasto (koszt **162,2** tys. zł), zaś 80 szt. przypada na wieś (koszt 34,5 tys. zł).
- 2) Utrzymanie, remonty i naprawy związane z utrzymaniem kanalizacji ogólnospławnej, sanitarnej i deszczowej (naprawa studzienek rewizyjnych, wymiana włazów, naprawa przewodów kanalizacyjnych, czyszczenie przewodów, kolektorów, syfonów i przelewów, usuwanie awarii kanalizacyjnych), których łączny koszt wyniósł 285,8 tys. zł. Łącznie usunięto 15 awarii kanalizacyjnych. Ich koszt wyniósł 42,8 tys. zł.
- 3) Remonty i naprawy wykonane na miejskiej oczyszczalni ścieków oraz pompowniach kanalizacyjnych, których łączny koszt wyniósł 99,1 tys. zł. Ważniejsze z nich to:
 - zagospodarowanie terenu przepompowni ścieków ul. Przemysłowa - Prężyńska – 5,9 tys. zł.
 - modernizacja dachów na Oczyszczalni Ścieków – 24,2 tys. zł
 - naprawa pompy EMU P30 - pompownia recyrkulatu – 4,1 tys. zł
 - naprawa pompy EMU P31 - pompownia recyrkulatu – 4,6 tys. zł
 - naprawa i kalibracja detektor gazów MX2100 – 1,4 tys. zł
 - naprawa bębna kablowego i hamulca zgarniacza piaskownika – 5,1 tys. zł
 - wymiana przetwornika i sondy tlenowej na komorze napow. Nr 1- 8,1 tys.zł
 - naprawa układu automatycznej regulacji pracy dmuchaw - 16,2 tys.zł
 - napraw automatycznego układu spustowego stacji zlewnej - 2,6 tys.zł
 - naprawa torów jezdnych zgarniaczy osadników i piaskownika – 1,1 tys. zł
 - remont pomp pompowni ścieków ul. Zwycięstwa – 4,5 tys. zł



- modernizacja układu pomiarowego energii elektrycznej pompowni przy ul. Zwycięstwa – 2,2 tys. zł
- usunięcie awarii w stacji transformatorowej SN oczyszczalni – 1,4 tys. zł

Ogółem remonty wyniosły 759,6 tys. zł.

Redystrybucja amortyzacji jakkolwiek stosunkowo Niski, bo odpowiadająca 58% została znacznie zwiększona w stosunku do roku ubiegłego (35 %), może w przyszłości spowodować gwałtowny wzrost kosztów związanych z remontami i pogorszenie jakości świadczonych usług do zagrożenia ciągłości dostaw wody włącznie

3. Potrzeby na rok 2012:

Potrzeby inwestycyjne określone są w „Wieloletnim planie rozwoju i modernizacji urządzeń wodociągowych i urządzeń kanalizacyjnych”, uchwalonym uchwałą Rady Miejskiej w Prudniku nr LIII/847/2010 z dnia 31 marca 2010 r. Potrzeby inwestycyjne na rok 2013 wynikające z w/w planu przedstawiono tabeli nr 9.

Tabela nr 9 – Potrzeby inwestycyjne na lata 2013

Lp	Nazwa zadania inwestycyjnego	Środki przewidziane na rok 2013 (tys. zł)	Uwagi	Kwartał
1	Modernizacja pompowni ścieków w ul. K.Miarki i ul. Zwycięstwa	60	Modernizacja istniejącej pompowni	I - 30 II- 30
2	Modernizacja węzłów wodociągowych	50	Wymiana zasuw w węzłach wodociągowych i przygotowanie do uzbrojenia w urządzenia pomiarowe wybranych węzłów	IV
3	Modernizacja ujęcia Szybowice	50		III
4	Remont bieżni osadników wtórnych	30		III
5	Budowa punktu zlewnego dla odpadów z czyszczenia studni i wpustów ulicznych	30	Oczyszczalnia Ścieków	II
6	Wymiana kanalizacji w ul. Kolejowej	80	Kanalizacja wykonana przed 1945 r. Zakwalifikowana do wymiany ze względu na liczne awarie. 685	II - 40 III - 40
7	Rozbudowa sieci wodociągowej w rejonie ul. Andersa	60	Zwrot dla PTBS	I



Zakład Wodociągów i Kanalizacji w Prudniku Jednoosobowa Spółka Gminy Prudnik z o.o.

8	Rozbudowa sieci wodociągowej w miejscowościach Łąka Prudnicka i Moszczanka	50	Rozwój terenów przeznaczonych pod zabudowę – umowy przyłączeniowe	IV
9	Rozbudowa sieci kanalizacji sanitarnej w rejonie ul. Andersa	150	Zwrot dla PTBS	IV
10	Budowa i modernizacja systemu gospodarki wodno – ściekowej na terenie Gminy Prudnik: budowa kanalizacji dla miejscowości Niemysłówce Budowa wodociągu i kanalizacji do Chocimia i Dębowca	1809	do wykonania przy współudziale środków z PROW	II-IV
		0		
		222		IV
		30	Zmiana lokalizacji pompowni ps1	III
11	Wymiana sieci magistralnej Prężynka - Prudnik	75	Projekt	IV
12	Rozbudowa sieci wodociągowej połączenie systemów wiejskiego i miejskiego Prudnik - Niemysłówce	150		I – 30 II - 220
		100		
13	Rozbudowa sieci wodociągowej w rejonie ulic Bora-Komorowskiego - Dębowa	40		III
14	Inwestycje inne, których nie można było przewidzieć na etapie budowy planu	100		I-IV
15	<i>Pompownia II st. Dla rejonu ul. Grunwaldzkiej</i>	60		IV
16	Wykonanie sieci wodociągowej w WSSE	55		II
17	Wykonanie sieci kanalizacji deszczowej w WSSE	40		II
18	Wykonanie sieci kanalizacji sanitarnej w WSSE	45		II
19	<i>Rozbudowa systemu wodociągowego dla rejonu Prudnik – Chocim - Dębowiec</i>	100	Budowa sieci wodociągowej 450 mb , montaż dodatkowej pompy, montaż regulatorów ciśnienia i klap zwrotnych	II
Razem		3064		
		0		
		322		

Uwaga:

kwota nad pierwszą kreską oznacza środki własne Spółki

kwota w środku oznacza środki pomocowe (dotacje)

kwota pod drugą kreską oznacza pożyczki z funduszy ochrony środowiska i gospodarki wodnej



V. Analiza ekonomiczno - finansowa

1. Analiza bilansu:

1.1 Aktywa.

Tabela nr 10 – Aktywa

Lp	Wyszczególnienie	Stan na	
		koniec okresu bieżącego	koniec okresu ubiegłego
		w złotych	w złotych
1	2	4	5
A.	Aktywa trwałe	33 345 246,30	22 241 010,03
I.	Wartości niematerialne i prawne	48 432,00	0,00
1.	Koszty zakończonych prac rozwojowych	0,00	0,00
2.	Wartość firmy	0,00	0,00
3.	Inne wartości niematerialne i prawne	48 432,00	0,00
4.	Zaliczki na wartości niematerialne i prawne	0,00	0,00
II.	Rzeczowe aktywa trwałe	33 140 387,95	22 030 840,40
1.	Środki trwałe	32 643 236,90	21 585 227,21
a)	grunty (w tym prawo użytkowania wieczystego gruntu)	528 395,69	528 395,69
b)	budynki, lokale i obiekty inżynierii lądowej i wodnej	30 966 849,81	19 486 068,41
c)	urządzenia techniczne i maszyny	513 535,18	693 556,54
d)	środki transportu	490 121,52	714 277,13
e)	inne środki trwałe	144 334,70	162 929,44
2.	Środki trwałe w budowie	497 151,05	445 613,19
3.	Zaliczki na środki trwałe w budowie	0,00	0,00
III.	Należności długoterminowe	0,00	0,00
1.	Od jednostek powiązanych	0,00	0,00
2.	Od pozostałych jednostek	0,00	0,00
IV.	Inwestycje długoterminowe	0,00	0,00
1.	Nieruchomości	0,00	0,00
2.	Wartości niematerialne i prawne	0,00	0,00
3.	Długoterminowe aktywa finansowe	0,00	0,00
a)	w jednostkach powiązanych	0,00	0,00
–	udziały lub akcje	0,00	0,00
–	inne papiery wartościowe	0,00	0,00
–	udzielone pożyczki	0,00	0,00
–	inne długoterminowe aktywa finansowe	0,00	0,00
b)	w pozostałych jednostkach	0,00	0,00
–	udziały lub akcje	0,00	0,00
–	inne papiery wartościowe	0,00	0,00
–	udzielone pożyczki	0,00	0,00
–	inne długoterminowe aktywa finansowe	0,00	0,00
4.	Inne inwestycje długoterminowe	0,00	0,00
V.	Długoterminowe rozliczenia międzyokresowe	156 426,35	210 169,63
1.	Aktywa z tytułu odroczonego podatku dochodowego	156 426,35	210 169,63
2.	Inne rozliczenia międzyokresowe	0,00	0,00
B.	Aktywa obrotowe	1 796 396,88	1 594 662,00
I.	Zapasy	303 863,96	266 226,57
1.	Materiały	303 863,96	262 626,57



2.	Półprodukty i produkty w toku	0,00	0,00
3.	Produkty gotowe	0,00	0,00
4.	Towary	0,00	0,00
5.	Zaliczki na dostawy	0,00	3 600,00
II.	Należności krótkoterminowe	1 305 777,66	1 140 377,79
1.	Należności od jednostek powiązanych	0,00	0,00
a)	z tytułu dostaw i usług, o okresie spłaty:	0,00	0,00
–	do 12 miesięcy	0,00	0,00
–	powyżej 12 miesięcy	0,00	0,00
b)	inne	0,00	0,00
2.	Należności od pozostałych jednostek	1 305 777,66	1 140 377,79
a)	z tytułu dostaw i usług, o okresie spłaty:	1 248 418,10	995 749,08
–	do 12 miesięcy	1 248 418,10	995 749,08
–	powyżej 12 miesięcy	0,00	0,00
b)	z tytułu podatków, dotacji, ceł, ubezpieczeń społecznych i zdrowotnych oraz innych świadczeń	56 958,37	144 159,20
c)	inne	401,19	469,51
d)	dochodzone na drodze sądowej	0,00	0,00
III.	Inwestycje krótkoterminowe	164 753,76	168 690,32
1.	Krótkoterminowe aktywa finansowe	164 753,76	168 690,32
a)	w jednostkach powiązanych	0,00	0,00
–	udziały lub akcje	0,00	0,00
–	inne papiery wartościowe	0,00	0,00
–	udzielone pożyczki	0,00	0,00
–	inne krótkoterminowe aktywa finansowe	0,00	0,00
b)	w pozostałych jednostkach	0,00	0,00
–	udziały lub akcje	0,00	0,00
–	inne papiery wartościowe	0,00	0,00
–	udzielone pożyczki	0,00	0,00
–	inne krótkoterminowe aktywa finansowe	0,00	0,00
c)	środki pieniężne i inne aktywa pieniężne	164 753,76	168 690,32
–	środki pieniężne w kasie i na rachunkach	164 753,76	168 690,32
–	inne środki pieniężne	0,00	0,00
–	inne aktywa pieniężne	0,00	0,00
2.	Inne inwestycje krótkoterminowe	0,00	0,00
IV.	Krótkoterminowe rozliczenia międzyokresowe	22 001,50	19 367,32
Aktywa razem		35 141 643,18	23 835 672,03

Aktywa Spółki na dzień bilansowy były wyższe niż w poprzednim roku obrotowym o 47,4 %. W aktywach trwałych nastąpił wzrost o 50 %, natomiast w aktywach obrotowych nastąpił wzrost o 12,6 % (w roku 2011 odnotowano w tej kategorii spadek). Rzeczowe aktywa trwałe (środki trwałe) wzrosły do poprzedniego okresu o 50,4 %, t.j. o kwotę 11 109 547,55 zł, na co składają się: nowo zakupione środki trwałe i przyjęte po zakończeniu budowy oraz ulepszenia, a przede wszystkim kanalizacja wybudowana ze środków Gminy Prudnik w ramach zadania pn. Stworzenie podstaw rozwoju bioróżnorodności Doliny Złotego Potoku, czyli kanalizacja w Moszczance i Łące Prudnickiej (aport 10 502 485,45).



1.1 Pasywa.

Tabela nr 11 Pasywa

Lp	Wyszczególnienie	Stan na	
		koniec okresu bieżącego	koniec okresu ubiegłego
		w złotych	w złotych
1	2	4	5
A.	Kapitał (fundusz) własny	31 497 702,71	20 840 901,31
I.	Kapitał (fundusz) podstawowy	20 488 650,00	20 488 650,00
II.	Należne wpłaty na kapitał podstawowy (wielkość ujemna)	0,00	0,00
III.	Udziały (akcje) własne (wielkość ujemna)	0,00	0,00
IV.	Kapitał (fundusz) zapasowy	288 562,21	266 033,31
V.	Kapitał (fundusz) z aktualizacji wyceny	713 340,44	714 083,24
VI.	Pozostałe kapitały (fundusze) rezerwowe	10 502 485,45	0,00
VII.	Zysk (strata) z lat ubiegłych	(532 613,53)	(649 651,34)
VIII.	Zysk (strata) netto	37 278,14	21 786,10
IX.	Odpisy z zysku netto w ciągu roku obrotowego (wielkość ujemna)	0,00	0,00
B.	Zobowiązania i rezerwy na zobowiązania	3 643 940,47	2 994 770,72
I.	Rezerwy na zobowiązania	823 296,60	1 106 156,34
1.	Rezerwa z tytułu odroczonego podatku dochodowego	0,00	0,00
2.	Rezerwa na świadczenia emerytalne i podobne	823 296,60	1 016 156,34
–	długoterminowa	737 608,22	882 099,34
–	krótkoterminowa	85 688,38	134 057,00
3.	Pozostałe rezerwy	0,00	90 000,00
–	długoterminowe	0,00	0,00
–	krótkoterminowe	0,00	90 000,00
II.	Zobowiązania długoterminowe	229 789,34	298 600,83
1.	Wobec jednostek powiązanych	0,00	0,00
2.	Wobec pozostałych jednostek	229 789,34	298 600,83
a)	kredyty i pożyczki	70 690,80	37 500,00
b)	z tytułu emisji dłużnych papierów wartościowych	0,00	0,00
c)	inne zobowiązania finansowe	159 098,54	261 100,83
d)	inne	0,00	0,00
III.	Zobowiązania krótkoterminowe	2 246 073,34	1 589 396,05
1.	Wobec jednostek powiązanych	0,00	0,00
a)	z tytułu dostaw i usług, o okresie wymagalności:	0,00	0,00
–	do 12 miesięcy	0,00	0,00
–	powyżej 12 miesięcy	0,00	0,00
b)	inne	0,00	0,00
2.	Wobec pozostałych jednostek	2 193 310,34	1 538 266,50
a)	kredyty i pożyczki	1 316 178,21	566 065,85
b)	z tytułu emisji dłużnych papierów wartościowych	0,00	0,00
c)	inne zobowiązania finansowe	102 080,97	94 608,03
d)	z tytułu dostaw i usług, o okresie wymagalności:	256 855,80	410 704,72
–	do 12 miesięcy	256 855,80	410 704,72
–	powyżej 12 miesięcy	0,00	0,00
e)	zaliczki otrzymane na dostawy	0,00	0,00
f)	zobowiązania wekslowe	0,00	0,00
g)	z tytułu podatków, ceł, ubezpieczeń i innych świadczeń	268 187,38	216 190,44



h)	z tytułu wynagrodzeń	113 285,08	105 535,85
i)	inne	136 722,90	145 161,61
3.	Fundusze specjalne	52 763,00	51 129,55
IV.	Rozliczenia międzyokresowe	344 781,19	617,50
1.	Ujemna wartość firmy	0,00	0,00
2.	Inne rozliczenia międzyokresowe	344 781,19	617,50
-	- długoterminowe	320 414,23	572,50
-	- krótkoterminowe	24 366,96	45,00
Pasywa razem		35 141 643,18	23 835 672,03

2. Analiza rachunku zysków i strat:

Tabela nr 12 – Rachunek zysków i strat

(wariant porównawczy)

LP.	Wyszczególnienie	bieżący rok kwota	ubiegły rok kwota
A.	Przychody netto ze sprzedaży i zrównane z nimi, w tym:	9 668 228,30	8 659 308,54
-	od jednostek powiązanych	0,00	0,00
I.	Przychody netto ze sprzedaży produktów	8 084 213,96	7 466 019,68
II.	Zmiana stanu produktów (zwiększenie – wartość dodatnia, zmniejszenie – wartość ujemna)	141 002,80	-85 361,79
III.	Koszt wytworzenia produktów na własne potrzeby jednostki	1 439 736,18	1 275 467,71
IV.	Przychody netto ze sprzedaży towarów i materiałów	3 275,36	3 182,94
B.	Koszty działalności operacyjnej	9 433 180,06	8 649 572,45
I.	Amortyzacja	1 458 168,11	1 376 149,17
II.	Zużycie materiałów i energii	2 036 677,39	2 000 071,25
III.	Usługi obce	457 315,83	399 549,62
IV.	Podatki i opłaty, w tym:	1 516 985,84	1 255 307,61
-	podatek akcyzowy	244,00	
V.	Wynagrodzenia	2 941 066,83	2 702 268,27
VI.	Ubezpieczenia społeczne i inne świadczenia	841 235,95	747 697,78
VII.	Pozostałe koszty rodzajowe	180 767,18	165 408,84
VIII.	Wartość sprzedanych towarów i materiałów	962,93	3 119,91
C.	Zysk (strata) ze sprzedaży (A–B)	235 048,24	9 736,09
D.	Pozostałe przychody operacyjne	63 493,03	63 520,83
I.	Zysk ze zbycia niefinansowych aktywów trwałych	0,00	1 227,63
II.	Dotacje	21 232,60	0,00
III.	Inne przychody operacyjne	42 260,43	62 293,20
E.	Pozostałe koszty operacyjne	184 046,47	57 563,43



I.	Strata ze zbycia niefinansowych aktywów trwałych	9 036,46	0,00
II.	Aktualizacja wartości aktywów niefinansowych	52 207,57	36 215,91
III.	Inne koszty operacyjne	122 802,44	21 347,52
F.	Zysk (strata) z działalności operacyjnej (C+D-E)	114 494,80	15 693,49
G.	Przychody finansowe	12 745,93	12 124,11
I.	Dywidendy i udziały w zyskach, w tym:	0,00	0,00
-	od jednostek powiązanych	0,00	0,00
II.	Odsetki, w tym:	9 889,93	9 275,11
-	od jednostek powiązanych	0,00	0,00
III.	Zysk ze zbycia inwestycji	0,00	0,00
IV.	Aktualizacja wartości inwestycji	0,00	0,00
V.	Inne	2 856,00	2 849,00
H.	Koszty finansowe	60 672,62	22 852,70
I.	Odsetki, w tym:	51 222,62	20 532,70
-	dla jednostek powiązanych	0,00	0,00
II.	Strata ze zbycia inwestycji	0,00	0,00
III.	Aktualizacja wartości inwestycji	0,00	0,00
IV.	Inne	9 450,00	2 320,00
I.	Zysk (strata) z działalności gospodarczej (F+G-H)	66 568,11	4 964,90
J.	Wynik zdarzeń nadzwyczajnych (J.I.-J.II.)	-3 000,00	0,00
I.	Zyski nadzwyczajne	21 314,39	0,00
II.	Straty nadzwyczajne	24 314,39	0,00
K.	Zysk (strata) brutto (I+/-J)	63 568,11	4 964,90
L.	Podatek dochodowy	26 289,97	-16 821,20
M.	Pozostałe obowiązkowe zmniejszenia zysku (zwiększenia straty)		
N.	Zysk (strata) netto (K-L-M)	37 278,14	21 786,10

Z analizy rachunku zysków i strat wynika, że przychody netto ze sprzedaży (w odróżnieniu od okresu 2011/2010, kiedy zanotowano spadek o blisko 3 %) wzrosły w stosunku do roku poprzedniego o 7,7 %, zaś koszty działalności wzrosły o 9,7 %. Działalność gospodarcza Spółki zakończyła się zyskiem netto w wysokości 37 278,14 zł. W porównaniu z rokiem poprzednim, w którym działalność Spółki zakończyła się zyskiem w wysokości 21 786,10 zł nastąpiło nieznaczne poprawienie się wyniku finansowego o 15 492,04 zł. tj. o 71 %. Dodatni wynik został utrzymany pomimo wprowadzenia wzrostu podatków od sieci wod-kan o 33%, w trakcie obowiązywania taryf i braku rekompensaty w marży zysku na kolejny okres taryfowy (za okres pierwszych sześciu miesięcy ub.r.)



3. Straty i zyski nadzwyczajne:

W okresie sprawozdawczym wystąpiły:

Straty nadzwyczajne - 21 314,39 zł

Zyski nadzwyczajne - 24 314,39 zł

4. Poręczenia gwarancyjne udzielane przez Spółkę:

W okresie sprawozdawczym nie wystąpiły.

5. Wykaz głównych należności:

Tabela nr 14 – Wykaz głównych należności

L.p.	Podmiot	Wysokość należności (zł)
1	Stadnina Koni Prudnik	9 714,34
2	Zarząd Budynków Komunalnych w Prudniku	49 767,30
3	Spółdzielnia Mieszkaniowa w Prudniku	154 962,82
4	Okręgowa Spółdzielnia Mleczarska w Prudniku	20 952,72
5	Gmina Prudnik	13 285,65
6	Bardusch Polska Sp. z o.o.	14 114,35
7	Powiat Prudnicki	4 433,95
	RAZEM	138 090,78

Należności krótkoterminowe z tytułu dostaw i usług na koniec roku 2011/2012 r. wyniosły 1 248 418,10 zł, w tym:

- z terminem płatności w styczniu i lutym 2013 oraz zaległości do 3 miesięcy 995 066,95 zł,
- zaległości od 4 do 6 miesięcy 141 985,76 zł,
- zaległości od 7 do 12 miesięcy 57 032,56 zł
- powyżej 12 miesięcy 75 279,56 zł.



6. Zobowiązania ogółem, w tym przeterminowane:

Zobowiązania i rezerwy na zobowiązania na koniec roku 2012 wyniosły 3 643 940,47 zł (wzrost o 649 169,75 zł – 21,7%), w tym zobowiązania krótkoterminowe z tytułu dostaw w wysokości 256 855,80 zł. Zobowiązania swe Spółka regulowała na bieżąco w terminach płatności. Spółka nie posiada żadnych zadłużeń. Zobowiązania przeterminowane nie wystąpiły.

7. Kredyty bankowe i inne instrumenty finansowe:

a) długoterminowe:

- kredyt w Banku Ochrony Środowiska w Opolu – 70 690,80 zł
- leasing (Mobilna Stacja Zlewca) - 159 098,54 zł;

b) krótkoterminowe:

- kredyt ING Bank Śląski Oddział w Nysie 1 210 880,50 zł
- pożyczka z Wojewódzkiego Funduszu Ochrony Środowiska i Gospodarki Wodnej w Opolu 60 685,71 zł,
- kredyt w Banku Ochrony Środowiska w Opolu – 44 612,00 zł,
- leasing (wywrotka) – 102 080,97 zł

Spółka otrzymała dotacje z Programu Rozwoju Obszarów Wiejskich i Programu Operacyjnego Kapitał Ludzki w łącznej kwocie 365 441,29 zł (334,5 + 30,9 tys. zł).

8. Analiza wskaźnikowa:

Tabela nr 14 –Wskaźniki syntetyczne

L.p.	WSKAŹNIK	2012	2011	2010	2009	2008
1.	Średnie zatrudnienie, osób	78	71	70	75	73
2.	Aktywa czynne (aktywa – zobowiązania bieżące), tys. zł	32 895,6	22 246,3	21 864,0	21 396,4	21 275,3
3.	Kapitał pracujący (aktywa obrotowe - zobowiązania bieżące), tys. zł	-450	5,3	864,0	849,8	1 892,0
4.	Stopy zysku (wynik na sprzedaży/aktywa czynne), %	0,7	0,04	1,2	0,6	-0,4
5.	Rentowności aktywów (wynik netto/średni stan aktywów), %	0,13	0,1	1,0	0,6	0,2
6.	Rentowności kap. własnych (wynik netto/śr. stan kap. własnych), %	0,14	0,1	1,1	0,7	0,2
7.	Marży zysku brutto (wynik brutto/sprzedaż netto), %	0,66	0,1	2,5	1,6	0,4
8.	Marży zysku netto (wynik netto/sprzedaż netto), %	0,39	0,2	2,6	1,7	0,6
9.	Rentowności sprzedaży (wynik na sprzedaży/sprzedaż netto), %	2,43	0,1	2,8	1,5	-1,0
10.	Poziomu kosztów (koszty działaln. operacyjnej/sprzedaż netto), %	97,6	99	97,4	98,5	101,0



11.	Finansow. aktywów trwałych I (kapitały własne/aktywa trwałe), %	94,5	93,7	102,9	103,7	109,2
12.	Fin..aktywów trw. II [(kap.wł.+rezerwy+zob.dług)/aktywa trw.], %	97,6	100	104,0	103,7	109,7
13.	Obciążenia aktywów długiem (zobowiązania ogółem/aktywa), %	11,8	12,6	4,3	4,2	6,0
14.	Zadłużenia (zobowiązania ogółem/kapitały własne), %	11,57	14,4	4,5	4,4	6,4
15.	Płynności I (aktywa obrotowe/zobowiązania bieżące)	0,8	1	2,0	1,91	2,39
16.	Płynności II [(nal.krótkot.+inw.krótkot.)/zobowiązania bieżące]	0,7	0,82	1,68	1,69	2,26
17.	Płynności III (środki pieniężne/zobowiązania bieżące)	0,07	0,10	0,12	0,54	1,50
18.	Rotacji należności (należn. handl. przec. x 360/sprzedaż netto), dni	50	54	51	46	45
19.	Rotacji zapasów (zapasy przeciętne x 360/sprzedaż netto), dni	12,7	13	10	9	9
20.	Rotacji zobowiązań (zobow.handl. przec. x 360/ sprzedaż netto), dni	14,9	16	17	31	25

Z analizy wskaźnikowej wynika, że efektywność działalności gospodarczej Spółki w stosunku do poprzedniego roku obrotowego uległa nieznacznemu pogorszeniu, co ilustrują przedstawione w tabeli nr 14 wskaźniki rentowności. Wszystkie wskaźniki rentowności są wartościami dodatnimi. Wynik netto okazał się zyskiem. Do roku ubiegłego wzrósł nieznacznie o 15 tys. zł (71 %.)

Wszystkie wskaźniki płynności finansowej w stosunku do roku poprzedniego pogorszyły się i pozostają poza przedziałami optymalnymi.

9. Możliwości rozwoju sytuacji finansowej Spółki:

Spółka przez cały rok 2012 utrzymywała płynność finansową. Pod koniec roku sytuacja finansowa Spółki była stabilna. Środki pieniężne przyjęte do rachunków przepływów pieniężnych obejmowały:

▪ środki pieniężne w kasie	-	2 934,72 zł,
▪ środki pieniężne na rachunkach bankowych	-	88 752,66 zł,
▪ fundusz socjalny na specjalnym koncie	-	73 066,38 zł
Razem		- 164 753,76 zł

Według oceny Zarządu Spółki istnieje niewielkie zagrożenie zachwiania płynności finansowej Spółki. Decydujący wpływ na sytuację finansową Spółki w przyszłości będą miały następujące okoliczności:

- zakres prowadzonych inwestycji
- zatwierdzenie taryf na zbiorowe zaopatrzenie w wodę i zbiorowe odprowadzanie ścieków na poziomie zaproponowanym przez Spółkę,
- terminowe wpłaty należności za świadczone usługi, zwłaszcza przez największych odbiorców, tj. Z.B.K., Spółdzielnię Mieszkaniową, PTBS,
- likwidacja zaległości płatniczych z poprzednich okresów,



- rozliczenie terminowe prowadzonych inwestycji z udziałem środków UE

VI. Analiza SWOT

1. Mocne i słabe strony:

Mocne strony	<ol style="list-style-type: none">1. Rodzaj prowadzonej działalności.2. Ciągłe zapotrzebowanie na usługi świadczone przez Spółkę.3. Osiągnięcie dużego stopnia niezawodności w świadczeniu usług poprzez wprowadzanie nowoczesnych rozwiązań organizacyjnych technologii, maszyn i urządzeń.4. Utrzymywanie urządzeń wodociagowych i urządzeń kanalizacyjnych w ciągłej sprawności technicznej i eksploatacyjnej.5. Zatrudnianie doświadczonej w branży kadry inżynieryjno – technicznej oraz finansowo – księgowej.6. Zatrudnianie doświadczonej w branży załogi.7. Możliwość pozyskiwania środków unijnych na prowadzone inwestycje.
Słabe strony	<ol style="list-style-type: none">1. Duży wpływ czynnika społeczno – politycznego na ustalanie wysokości taryf za świadczone usługi.2. Spadek zapotrzebowania na wodę i usługi kanalizacyjne spowodowany tendencjami oszczędnościowymi.3. Konieczność utrzymywania dużego majątku w celu świadczenia usług i wynikające z tego tytułu obciążenia finansowe.4. Niekorzystne dla branży i niejasne przepisy wynikające z ustawy o zbiorowym zaopatrzeniu w wodę i zbiorowym odprowadzaniu ścieków oraz innych ustaw (w tym służebności przesyłu).5. Duże obciążenia wynikające z przepisów ustawy o odpadach, Prawa Ochrony Środowiska i Prawa Wodnego.6. Kradzieże wody i mała skuteczność w ich



	likwidacji. 7. Struktura wiekowa załogi. 8. Słabo rozwinięty nadzór nad infrastrukturą 9. Duży majątek zbędny
--	------------------------------------------------------------------------------------------------------------------------

2. Szanse i zagrożenia:

Szanse	<ol style="list-style-type: none">1. Zatwierdzenie taryf na zbiorowe zaopatrzenie w wodę i zbiorowe odprowadzanie ścieków na poziomie zaproponowanym przez Spółkę.2. Uzyskanie na dobrym poziomie terminowości wpłat za usługi świadczone przez Spółkę.3. Obniżenie kosztów działalności.4. Pozyskanie dodatkowej ilości ścieków z terenu Gminy Głuchołazy.5. Zarządzanie danymi rzeczywistymi a nie prognozowanymi6. Uzyskanie realnych możliwości zarządzania sieciami
Zagrożenia	<ol style="list-style-type: none">1. Zatwierdzenie taryf na zbiorowe zaopatrzenie w wodę i zbiorowe odprowadzanie ścieków na poziomie niższym niż zaproponowany przez Spółkę.2. Zaległości płatnicze związane z kryzysem ekonomicznym.3. Dalszy spadek zapotrzebowania na wodę i usługi kanalizacyjne.4. Uzyskanie niezadowalających wyników oczyszczania ścieków.5. Kłopoty z jakością dostarczanej wody.6. Zwiększona ilość awarii wodociagowych i kanalizacyjnych.7. Konieczność dalszych, niedochodowych inwestycji

VII. Realizacja Programu Restrukturyzacji Spółki.



W roku Zarząd nie zwracał się do Właściciela o wyrażenie zgody na dalszą sprzedaż gruntów, które nie są nieb pędne dla funkcjonowania Spółki

VIII. Sprawy różne

Rok 2012, był kolejnym, dwudziestym rokiem działalności Spółki, która prowadziła nadal swoją działalność podstawową polegającą na zbiorowym zaopatrzeniu w wodę i zbiorowym odprowadzaniu ścieków na terenie Gminy Prudnik oraz zbiorowym zaopatrzeniu w wodę wsi Prężynka w Gminie Lubrza. Spółka wykonywała również inne zadania z branży wodociągów i kanalizacji w interesie i na rzecz Gminy Prudnik. Działalność tą Spółka prowadziła na podstawie zezwolenia na zbiorowe zaopatrzenie w wodę i zbiorowe odprowadzanie ścieków, na obszarze Gminy Prudnik, wydanego decyzją Burmistrza Prudnika nr IK-IX/6210/1/2003 z dnia 13.01.2003 r. oraz na podstawie zezwolenia na zbiorowe zaopatrzenie w wodę na terenie wsi Prężynka, wydanego decyzją Wójta Gminy Lubrza nr ZPI-7130/1/03 z dnia 13.01.2003 r..

Przez cały rok, wyłączając sytuacje awaryjne, utrzymywana była ciągła dostawa wody odpowiedniej jakości i pod odpowiednim ciśnieniem oraz utrzymany był ciągły odbiór ścieków. Interwencje załatwiane były natychmiast, w ramach codziennej obsługi w godzinach pracy, bądź w ramach pogotowia technicznego. Awarie wodociągowe i kanalizacyjne usuwane były na bieżąco przez służby pogotowia technicznego.

Najważniejsze wydarzenia, które miały wpływ na działalność Spółki w roku 2012 i będą miały wpływ w latach następnych to:

- 1) Zmiana Zakładowego Układu Zbiorowego Pracy
- 2) Przejęcie kanalizacji w Łące Prudnickiej i Moszczance wraz z połączeniem (rok 2013) Pokrzywnej i Jarnołówka,
- 3) Zakończenie realizacji zadania pod nazwą Budowa sieci wodociągowej i sieci kanalizacyjnej dla rejonu Prudnik – Chocim – Dębowiec (część wiejska objęta dofinansowaniem z PROW).
- 4) Działalność inwestycyjna

Mając na uwadze ciągłą poprawę jakości świadczonych usług w Spółce opracowano i wdrożono system zarządzania jakością zgodny z normą system zarządzania jakością zgodny z międzynarodową normą ISO 9001:2008 „Systemy zarządzania jakością. Wymagania” w niektórych obszarach prowadzonej działalności. Audit recertyfikujący w grudniu 2012 r. potwierdził zdolność zakładu do spełniania wymogów jakie stawia w/w norma w zakresie oczyszczania ścieków oraz poboru i prowadzenia analiz



Zakład Wodociągów i Kanalizacji w Prudniku Jednoosobowa Spółka Gminy Prudnik z o.o.

fizykochemicznych wody i ścieków oraz produkcji wody. Aktualnie trwa implementacja normy w odprowadzaniu ścieków oraz Biurze Obsługi Klienta.

Wysoką ocenę osiągnięć Spółki potwierdzają przyznane tytuły Jakość Roku 2012.

Należy podkreślić, że Zakład Wodociągów i Kanalizacji w Prudniku Jednoosobowa Spółka Gminy Prudnik z o.o. realizuje swoją działalność poprzez :

6 ujęć (25 studni)

3 Stacje wodociągowe

5 przepompowni wody

141 km sieci wodociągowej,

91 km sieci kanalizacji sanitarnej

Oczyszczalnię ścieków

21 przepompowni ścieków (w tym 14 przydomowych)

31 km kanalizacji deszczowej

13 instalacji podczyszczania ścieków opadowo roztopowych

Tak rozległa infrastruktura wymaga zarówno profesjonalnej kadry jak również instrumentów do jej zarządzania. Budowa systemów zarządzania trwa, natomiast narzędzia inne niż systemowe do tej pory występowały tylko na ujęciach, pompowniach wody i w oczyszczalni ścieków. Sprawne zarządzanie (oraz przyszła redukcja zatrudnienia) wymagają nowych inwestycji w tym zakresie.

IX. Strategia Spółki na najbliższe lata.

Spółka w roku 2013 i dalszych, zamierza utrzymać dotychczasowy poziom świadczenia usług w zakresie zbiorowego zaopatrzenia w wodę zbiorowego odprowadzania ścieków przy jednoczesnym utrzymaniu dotychczasowego stopnia niezawodności w ich świadczeniu. Jednocześnie zamierza się zapewnić realizację zadań wynikających z „Wieloletniego Planu Rozwoju i Modernizacji Urzędzeń Wodociągowych i Urzędzeń Kanalizacyjnych. W związku z powyższym przygotowane zostaną podstawy do połączenia systemów wodociągowych wiejskiego i miejskiego oraz przygotowane zostanie strategiczne zarządzanie sieciami wod-kan.

Wobec pozyskania środków z Programu Rozwoju Obszarów Wiejskich na dofinansowanie zadania pn. „Budowa sieci kanalizacji sanitarnej grawitacyjnej wraz z przyłączami w miejscowości Niemysłowice” trzeba będzie dołożyć wszelkich starań, aby zadanie to zakończyło się powodzeniem. Zadanie przewidziane do zakończenia w roku 2015, będzie więc miało nadany najwyższy priorytet.

Zarząd Spółki :



Sprawozdanie z działalności Zarządu

1. Informacje o członkach Zarządu:

W roku 2012 r. zarząd Spółki sprawował jednoosobowo Prezes Zarządu, Dyrektor Spółki Paweł Kawecki

W czasie nieobecności bieżące sprawy Spółki prowadzili ustanowieni Uchwałą 01/20/14/06/11 z dnia 30.06.2011r. prokurenci w osobach :

Bogusława Drohomirecka – Dyrektor Finansowy

Adam Szczepański – Dyrektor Techniczny

2. Sposób i okres powołania:

Prezes Zarządu Dyrektor Spółki został powołany Uchwałą Rady Nadzorczej z dnia 24 maja 2012 nr 41/VII/2012 podobnie jak w roku 2011 Uchwałą nr 97/VI/2011 z dnia 29 czerwca 2011 r. na kolejną kadencję.

3. Zakres kompetencji członków Zarządu:

Do dokonywania czynności prawnych w imieniu Spółki upoważniony jest każdy członek Zarządu samodzielnie.

W czasie nieobecności Prezesa Zarządu bieżące sprawy Spółki prowadzili prokurenci - działali łącznie przy wszelkich czynnościach sądowych i pozasądowych lub w zakresie spraw powierzonych im do załatwienia.

4. Inicjatywy podejmowane przez Zarząd:

Najważniejsze inicjatywy podjęte w roku 2012 to:

- Realizacja zadania pn. „Budowa wodociągu i kanalizacji sanitarnej dla rejonu Prudnik, Chocim, Dębowiec”. Współfinansowana ze środków PROW,
- Przygotowanie wniosku o dofinansowanie zadania pn. „Budowa kanalizacji sanitarnej dla miejscowości Niemysłowie”, ze środków PROW
- poprawa jakości świadczonych usług poprzez wprowadzenie systemu zarządzania jakością zgodnego z międzynarodową normą ISO 9001:2008 w kolejnych obszarach działania Spółki,
- działania w celu zminimalizowania zadłużeń wobec Spółki,



- działania w zakresie poprawy organizacji pracy w kontekście dynamicznego wzrostu ilości wykonywanych zadań (w tym zmiana Regulaminu organizacyjnego oraz ZUZP),
- poprawa wyposażenia brygad: remontowo – wykonawczej, konserwacyjnej i kanalizacyjnej (wyposażenie brygad w nowy sprzęt do prac na sieciach, leasing samochodu wywrotki, leasing samochodu asenizacyjnego),

5. Tematyka i wykaz podejmowanych uchwał:

W roku 2012 Zarząd odbył 27 posiedzeń. Na posiedzeniach tych podjął 60 decyzji w następujących sprawach (w związku ze zmianą regulaminu Zarządu uwzględniająca zarząd jednoosobowy od października 2011 Zarząd podejmował decyzje) i tak:

1. Nr 01/01/01/01/12 z dnia 02 stycznia 2012 r. w sprawie określenia wysokości funduszu nagród.
2. Nr 01/02/02/02/12 z dnia 9 lutego 2012 r. w sprawie przekazania darowizny na rzecz Stanisława Lenartowicz
3. Nr 02/03/02/02/12 z dnia 9 lutego 2012 r. w sprawie przekazania darowizny na rzecz Eugeniusza Bochenek
4. Nr 03/04/02/02/12 z dnia 9 lutego 2012 r. w sprawie przekazania darowizny na rzecz Polskiego Związku Niewidomych
5. Nr 04/05/02/02/12 z dnia 9 lutego 2012 r. w sprawie przekazania darowizn (odmowna)
6. Nr 05/06/02/02/12 z dnia 9 lutego 2012 r. w sprawie przekazania darowizny na rzecz „TEATRU ZA JEDEN UŚMIECH”
7. Nr 01/07/03/02/12 z dnia 13 lutego 2012 r. w sprawie zatwierdzenia materiałów na posiedzenie Rady Nadzorczej w dniu 21.02.2012
8. Nr 01/08/04/02/12 z dnia 17 lutego 2012 r. w sprawie zatwierdzenia Sprawozdania z działalności Zarządu za rok 2011
9. Nr 01/09/05/03/12 z dnia 07 marca 2012 r. w sprawie wypowiedzenia Zakładowego Układu Zbiorowego Pracy



Zakład Wodociągów i Kanalizacji w Prudniku Jednoosobowa Spółka Gminy Prudnik z o.o.

- 10.Nr 01/10/06/03/12 z dnia 20 marca 2012 r. w sprawie zatwierdzenia Informacji dla Rady Miejskiej w Prudniku z działalności Spółki za rok 2011
- 11.Nr 02/11/06/03/12 z dnia 20 marca 2012 r. w sprawie przyjęcia sprawozdania finansowego
- 12.Nr 03/12/06/03/12 z dnia 20 marca 2012 r. w sprawie przyjęcia sprawozdania Zarządu (zmiana)
- 13.Nr 04/13/06/03/2012 z dnia 20 marca 2012 w sprawie przyjęcia sprawozdania Zarządu z działalności Spółki
- 14.Nr 05/14/06/03/2012 z dnia 20 marca 2012 w sprawie przyjęcia projektu Planu inwestycji Spółki na rok 2012
- 15.Nr 06/15/06/03/2012 z dnia 20 marca 2012 w sprawie propozycji podziału zysku
- 16.Nr 01/16/07/04/2012 z dnia 10 kwietnia w sprawie przyjęcia Planu działalności Spółki na rok 2012
- 17.Nr 01/17/08/04/12 z dnia 23 kwietnia 2012 r. w sprawie przekazania darowizny na rzecz Klubu Sportowego „Pogoń” Prudnik
- 18.Nr 02/18/08/04/12 z dnia 23 kwietnia 2012 r. w sprawie przekazania darowizny na rzecz Stowarzyszenia Miłośników Wsi Moszczanka
- 19.Nr 03/19/08/04/12 z dnia 23 kwietnia 2012 r. w sprawie wsparcia finansowego VI Międzynarodowego Festiwalu Jazzowego w Prudniku
- 20.Nr 01/20/09/04/12 z dnia 24 kwietnia 2012 r. w sprawie wsparcia finansowego Dni Prudnika
- 21.Nr 02/21/09/04/12 z dnia 24 kwietnia 2012 r. w sprawie odmowy wsparcia finansowego
- 22.Nr 01/22/10/04/12 z dnia 25 kwietnia 2012r. w sprawie zwołania Zwyczajnego Zgromadzenia Wspólników.
- 23.Nr 01/22/10/04/12 z dnia 25 kwietnia 2012 r. w sprawie przyznania załodze Spółki talonów świątecznych



Zakład Wodociągów i Kanalizacji w Prudniku Jednoosobowa Spółka Gminy Prudnik z o.o.

- 24.Nr 01/23/11/05/12 z dnia 18 maja 2012 r. w sprawie finansowego wsparcia zawodów sportowo-pożarniczych
- 25.Nr 02/24/11/05/12 z dnia 18 maja 2012 r. w sprawie finansowego wsparcia XXXIII Rajdu Maluchów
- 26.Nr 03/25/11/05/12 z dnia 18 maja 2012 r. w sprawie finansowego wsparcia ufundowania sztandaru dla Koła Związku Żołnierzy Wojska Polskiego w Prudniku
- 27.Nr 04/26/11/05/12 z dnia 18 maja 2012 r. w sprawie wsparcia finansowego uczestnictwa w rozgrywkach o tytuł Mistrza Polski w koszykówce chłopców
- 28.Nr 05/28/11/05/12 dnia 18 maja 2012 r. w sprawie wsparcia finansowego „Pikniku Rodzinnego” Przedszkola nr 7
- 29.Nr 06/29/11/05/12 dnia 18 maja 2012 r. w sprawie wsparcia finansowego Gminnego Zrzeszenia Ludowych Zespołów Sportowych
- 30.Nr 07/30/11/05/12 dnia 18 maja 2012 r. w sprawie przekazania darowizny na rzecz Michała Janickiego
- 31.Nr 01/31/12/05/12 dnia 29 maja 2012 r. w sprawie przyjęcia tekstu Regulaminu Zakładowego Funduszu Świadczeń Socjalnych
- 32.Nr 01/32/13/06/12 dnia 01 czerwca 2012 r. w sprawie przyjęcia tekstu Zakładowego Układu Zbiorowego Pracy
- 33.Nr 01/33/14/07/12 z dnia 06 lipca 2012 w sprawie zaciągnięcia zobowiązań na kwotę powyżej 100 tys. zł
- 34.Nr 02/34/14/07/12 z dnia 06 lipca 2012 w sprawie zwołania Nadzwyczajnego Zgromadzenia Wspólników
- 35.Nr 01/35/15/07/12 z dnia 25 lipca 2012 r. w sprawie przekazania darowizny na rzecz Powiatu Prudnickiego
- 36.Nr 02/36/15/07/12 z dnia 25 lipca 2012 r. w sprawie przekazania darowizny na rzecz Opolskiego Towarzystwa Motocyklowego OTM
- 37.Nr 01/37/16/08/12 z dnia 14 sierpnia 2012 r. w sprawie przekazania darowizny na rzecz Zarządu Ochotniczej Straży Pożarnej w Prężynce



- 38.Nr 02/38/16/08/12 z dnia 14 sierpnia 2012 r. w sprawie przekazania darowizny na rzecz Stowarzyszenia Odnowy Wsi „Szybowskiak”
- 39.Nr 01/39/17/09/12 z dnia 07 września 2012 r. w sprawie przekazania darowizny na rzecz Sołectwa Rudziczka
- 40.Nr 01/40/18/09/12 z dnia 20 września 2012 r. w sprawie przekazania darowizny na rzecz OSP Moszczanka
- 41.Nr 01/41/19/09/12 z dnia 26 września 2012 r. w sprawie przyznania załodze nagrody z okazji 20-lecia Spółki
- 42.Nr 01/42/20/10/12 z dnia 24 października 2012 r. w sprawie przyjęcia materiałów na posiedzenie Rady Nadzorczej
- 43.Nr 01/43/21/11/12 z dnia 08 listopada 2012 r. w sprawie darowizn (odmowa)
- 44.Nr 02/44/21/11/12 z dnia 08 listopada 2012 r. w sprawie przekazania darowizny na rzecz Krzysztofa Razik
- 45.Nr 01/45/22/11/12 z dnia 12 listopada 2012 r. w sprawie wzrostu wynagrodzeń
- 46.Nr 01/46/23/12/12 z dnia 03 grudnia 2012 r. w sprawie przekazania darowizny na rzecz Caritas Parafii św. Michała Archanioła w Prudniku
- 47.Nr 02/47/23/12/12 z dnia 03 grudnia 2012 r. w sprawie przekazania darowizny na rzecz Klubu Sportowego „Pogoń” Prudnik
- 48.Nr 01/48/24/12/12 z dnia 04 grudnia w sprawie przyjęcia aktualizacji Wieloletniego Planu Rozwoju i Modernizacji Urzędzeń Wodociągowych i Urzędzeń Kanalizacyjnych na rok 2013.
- 49.Nr 02/49/24/12/12 z dnia 04 grudnia w sprawie przyjęcia Wieloletniego Planu Rozwoju i Modernizacji Urzędzeń Wodociągowych i Urzędzeń Kanalizacyjnych na lata 2014-2018
- 50.Nr 03/50/24/12/12 z dnia 04 grudnia w sprawie przyjęcia Planu działalności Spółki na rok 2013
- 51.Nr 04/51/24/12/12 z dnia 04 grudnia w sprawie darowizn (odmowa)



- 52.Nr 05/52/24/12/12 w sprawie zmian Regulaminu pracy
- 53.Nr 01/53/25/12/12 z dnia 12 grudnia w sprawie przekazania darowizny na rzecz Fundacji „Dr Clown”.
- 54.Nr 02/54/25/12/12 z dnia 12 grudnia w sprawie przekazania darowizny na rzecz Referatu Misyjnego Księży Werbistów.
- 55.Nr 01/55/26/12/12 z dnia 18 grudnia w sprawie odmowy przekazania darowizny.
- 56.Nr 01/56/27/12/12 z dnia 30 grudnia 2012r. w sprawie przyjęcia projektu Aktualizacji Wieloletniego planu modernizacji i rozwoju urządzeń wodociągowych i kanalizacyjnych na rok 2013.
- 57.Nr 02/57/27/12/12/ z dnia 30 grudnia 2012r. w sprawie przyjęcia projektu Wieloletniego planu modernizacji i rozwoju urządzeń wodociągowych i kanalizacyjnych na lata 2014-2018.
- 58.Nr 03/58/27/12/12 z dnia 30 grudnia 2012r. w sprawie utworzenia rezerw na przyszłe świadczenie pracownicze.
- 59.Nr 04/59/27/12/12 z dnia 30 grudnia 2012r. w sprawie tworzenia odpisów aktualizujących wartość należności.
- 60.Nr 05/60/27/12/12 z dnia 30 grudnia 2012r. w sprawie obniżenia stawki amortyzacyjnej.

6. Współpraca z Radą Nadzorczą (realizacja uchwał Rady):

Rada Nadzorcza Spółki w roku 2012 r. odbyła **10 posiedzeń**. Podczas trwania posiedzeń do dyspozycji Rady był Zarząd oraz prokurenci, Na każde posiedzenie Rada Nadzorcza otrzymywała komplet materiałów i dokumentów związanych z porządkiem obrad. Zarząd udzielał wyjaśnień na posiedzeniach oraz realizował wspólnie ustaloną strategię postępowania.

Współpraca między Radą Nadzorczą, a Zarządem i prokurentami układała się prawidłowo. Uchwały Rady Nadzorczej, których realizacja należała do Zarządu Spółki, wykonywane były na bieżąco. Wszystkie uwagi i sugestie były wnikliwie analizowane i według możliwości wdrażane. Sprawy indywidualne Zarządu i przedstawicieli Załogi



wchodzących w skład Rady, wynikające z praw i obowiązków pracowniczych, pozostawiam bez oceny.

7. Współpraca z czynnikami społecznymi:

W Spółce prowadzą działalność dwie organizacje związkowe:

- 1) Niezależny Samorządny Związek Zawodowy „Solidarność” zrzeszający 30 członków.
- 2) Niezależny Samorządny Związek Zawodowy Pracowników Wodociągów i Kanalizacji Miasta i Gminy Prudnik zrzeszający 12 członków.

W Spółce działa również Rada Pracowników składająca się z trzech osób. Na współpracę z organizacjami związkowymi oraz Radą Pracowników w roku 2012 wpływ miało niewątpliwie negocjacje nad zmianami Zakładowego Układu Zbiorowego Pracy oraz jego wypowiedzenie w dniu 07 marca 2012 i zarejestrowanie nowego w miesiącu czerwcu.

W Spółce funkcjonuje wybrany przez załogę Społeczny Inspektor Pracy .

Organizowane były szkolenia wewnętrzne dla załogi n.t. dialogu społecznego, mobbingu, prawa pracy i zakładowego funduszu świadczeń socjalnych oraz szkolenie zewnętrzne w zakresie mobbingu i dyskryminacji. W zakresie lobbingu oraz dyskryminacji Zarząd zorganizował również szkolenie zewnętrzne, przeprowadzone przez niezależnego eksperta z tego zakresu Pana Łukasza Śmierciaka (m.in. rzecznik prasowy Okręgowego Inspektoratu Pracy w Opolu)

Współpracę z w/w czynnikami społecznymi Zarząd ocenia dobrze. Ocenę Zarządu potwierdzają pisma i wystąpienia nadrzędnych organów związkowych.

8. Informacje i sprawozdania składane Zgromadzeniu Wspólników:

Informacje dotyczące realizacji zezwolenia na prowadzenie zbiorowego zaopatrzenia w wodę i zbiorowego odprowadzania ścieków, Zarząd złożył Burmistrzowi Prudnika w następujących terminach:

- 17 lipca 2012 r. za I półrocze 2012 r. (pismem nr D/1972/17/07/12),
- 14 stycznia 2013 r. za II półrocze 2012 r. (pismem nr D/242a /01/01/13)



W dokumentach tych szczegółowo przedstawiono:

- 1) Realizację zezwolenia w zakresie zbiorowego zaopatrzenia w wodę.
- 2) Realizację zezwolenia w zakresie zbiorowego odprowadzania ścieków.
- 3) Analizę przestrzegania regulaminu dostarczania wody i odprowadzania ścieków.
- 4) Informację w sprawie częstotliwości, przyczyn i sposobu załatwiania skarg i wniosków wniesionych przed odbiorców usług.
- 5) Informację w sprawie wniosków pokontrolnych z przeprowadzonych kontroli zewnętrznych.

Zarząd Spółki dnia 13.03.2012 r. przedłożył Radzie Miejskiej w Prudniku informację z działalności rzeczowej i finansowej Spółki za rok 2012, która została przyjęta na sesji Rady Miejskiej w dniu 21 marca 2013 r..

9. Public relations:

Zarząd Spółki swoje kontakty z otoczeniem utrzymuje poprzez stronę internetową o adresie www.zwikprudnik.opalnet.pl. Oraz posiada własny profil na Facebooku.

Na stronie tej dostępne są informacje o zarządzie, poszczególnych działach firmy, cenach za usługi, kontakcie z firmą oraz szereg innych dotyczących Spółki i świadczonych przez nią usług. Dostępne do pobrania są również niektóre druki tj.:

- druk zlecenia wykonania robót,
- druk zlecenia wynajęcia sprzętu,
- druk wniosku o przyłączenie do sieci wodociągowej i kanalizacyjnej.

Klienci Spółki oraz wszyscy internauci mają możliwość zadawać pytania do firmy oraz pisać komentarze za pośrednictwem poczty internetowej, oraz Facebooka do której odnośnik znajduje się na stronie głównej. Na stronie tej umieszczane są również niezbędne informacje w sprawie zamówień publicznych, ważnych dla Spółki wydarzeń oraz ogłoszenia.

Na stronie głównej znajduje się odnośnik do strony BIP (Biuletyn Informacji Publicznej) firmy, który jest dostępny w sieci internetowej pod adresem <http://zwikprudnik.biuletyn.info.pl/>. Na stronie tej umieszczone są następujące dane:

- informacje podstawowe (dane teleadresowe, organy i zarząd Spółki, schemat organizacyjny, działy i obiekty, tryb działania, przedmiot działalności, majątek i struktura własnościowa, rejestry i ewidencje),
- akty prawne (regulaminy i uchwały),
- załatwianie spraw,



- ogłoszenia,
- sprawozdania,
- zamówienia publiczne.

Swoje informacje i ogłoszenia Spółka oprócz sieci internetowej, umieszcza w prasie lokalnej tj. Tygodnik Prudnicki oraz prasie o zasięgu wojewódzkim tj. Nowa Trybuna Opolska. W roku 2012 o Spółce pozytywnie pisały również Gazeta Prawna – Puls Biznesu , oraz Polityka.

10. Strategia Spółki na najbliższe lata.

Spółka w roku 2013 i dalszych, zamierza utrzymać dotychczasowy poziom świadczenia usług w zakresie zbiorowego zaopatrzenia w wodę zbiorowego odprowadzania ścieków przy jednoczesnym utrzymaniu dotychczasowego stopnia niezawodności w ich świadczeniu. Jednocześnie zamierza się zapewnić realizację zadań wynikających z „Wieloletniego Planu Rozwoju i Modernizacji Urządzeń Wodociągowych i Urządzeń Kanalizacyjnych”. W związku z powyższym przygotowane zostaną podstawy do połączenia systemów wodociągowych wiejskiego i miejskiego oraz przygotowane zostanie strategiczne zarządzanie sieciami wod-kan.

Wobec pozyskania środków z Programu Rozwoju Obszarów Wiejskich na dofinansowanie zadania pn. „Budowa kanalizacji dla miejscowości Niemysłowice” trzeba będzie dołożyć wszelkich starań, aby zadanie to zakończyło się powodzeniem. Zadanie przewidziane do zakończenia w roku 2015, będzie więc w najbliższych latach miało nadany najwyższy priorytet Biorąc pod uwagę zakres prowadzonych inwestycji przy dużym zaangażowaniu środków zewnętrznych (w tym kredytów) Zarząd będzie dążył do uwzględnienia w kolejnych taryfach większych środków na inwestycje w celu poprawy wskaźników płynności finansowej.

Ponadto Zarząd rozpocznie działania mające na celu redukcję majątku zbędnego, bądź po uzyskaniu zgody Właściciela, planuje się przygotowanie koncepcji wykorzystania nieruchomości zapewniających uzyskanie dodatkowych przychodów z tych nieruchomości.

W zakresie zatrudnienia – Zarząd planuje stopniowe zmniejszanie zatrudnienia wykorzystując naturalne procesy demograficzne – po zakończeniu największych inwestycji i wyposażeniu infrastruktury w narzędzia umożliwiające nadzorowanie i sterowanie sieci i obiektów w sposób zdalny.